

**PROGNOZA ODDZIAŁYWANIA NA ŚRODOWISKO
PROJEKTU MIEJSCOWEGO PLANU
ZAGOSPODAROWANIA PRZESTRZENNEGO**

**dla części działki nr ewid. 45/2
położonej w obrębie ewidencyjnym Szewa,
gm. Kowalewo Pomorskie**

organ sporządzający:

**Burmistrz Miasta
Kowalewo Pomorskie**

wykonawca:

Geofabryka Sp. z o.o.

wrzesień 2021

1.	WSTĘP	5
2.	OPIS ZAWARTOŚCI OCENIANEGO DOKUMENTU PLANISTYCZNEGO ZE SZCZEGÓLNYM UWZGLĘDNIENIEM ZAWARTYCH W NIM CELÓW	6
3.	OCENA I DEFINICJA PROBLEMÓW ŚRODOWISKOWYCH OBSZARU PLANU	9
4.	CELE OKREŚLONE W INNYCH DOKUMENTACH DOTYCZĄCYCH OBSZARU MIEJSCOWEGO PLANU	10
5.	OPIS I OCENA STANU ŚRODOWISKA OBSZARU PLANU	11
6.	ZAGOSPODAROWANIE PRZESTRZENNE I OCHRONA ZASOBÓW PRZYRODY	15
6.1.	Ochrona prawna zasobów przyrodniczych i walorów krajobrazowych przed antropopresją	15
6.2.	Ocena zachowania walorów krajobrazowych terenu.....	16
6.3.	Ocena zgodności dotychczasowego użytkowania i zagospodarowania obszaru z cechami i uwarunkowaniami przyrodniczymi	16
6.4.	Przydatność terenu do rozwoju funkcji użytkowych	16
7.	CHARAKTERYSTYKA PROBLEMÓW OCHRONY ŚRODOWISKA ISTOTNYCH Z PUNKTU WIDZENIA REALIZACJI PLANU, W TYM SZCZEGÓLNIE DOTYCZĄCYCH OBSZARÓW CHRONIONYCH	17
8.	CHARAKTERYSTYKA POTENCJALNYCH ZMIAN ŚRODOWISKA W PRZYPADKU BRAKU REALIZACJI USTALEŃ OCENIANEGO DOKUMENTU	18
9.	PRZEWIDYWANE ZNACZĄCE ODDZIAŁYWANIA BEZPOŚREDNIE, POŚREDNIE, WTÓRNE, SKUMULOWANE, KRÓTKOTERMINOWE, ŚREDNIOTERMINOWE I DŁUGOTERMINOWE, STAŁE I CHWILOWE ORAZ POZYTYWNE I NEGATYWNE, NA CELE I PRZEDMIOT OCHRONY OBSZARU NATURY2000 ORAZ INTEGRALNOŚĆ TEGO OBSZARU, A TAKŻE NA ŚRODOWISKO	19
10.	OPIS STANU ŚRODOWISKA NA OBSZARACH OBJĘTYCH PRZEWIDYWANYMI ZNACZĄCYMI SKUTKAMI DLA ŚRODOWISKA I OBSZARÓW NATURA 2000	23
11.	PROPOZYCJE ROZWIĄZAŃ MAJĄCYCH NA CELU ZAPOBIEGANIE, OGRANICZANIE LUB KOMPENSACJĘ PRZYRODNICZĄ NEGATYWNYCH ODDZIAŁYWAŃ NA ŚRODOWISKO, A SZCZEGÓLNIE NA CELE I PRZEDMIOT OCHRONY ORAZ INTEGRALNOŚĆ I SPÓJNOŚĆ OBSZARÓW NATURA 2000	23
12.	INFORMACJE O STOSOWANYCH METODACH SPORZĄDZANIA PROGNOZY	23
13.	PROPOZYCJE METOD ANALIZY SKUTKÓW REALIZACJI USTALEŃ OCENIANEGO DOKUMENTU	24
14.	OCENA PRZEWIDYWANYCH ZNACZĄCYCH ODDZIAŁYWAŃ NA CELE I PRZEDMIOT OCHRONY ORAZ INTEGRALNOŚĆ I SPÓJNOŚĆ OBSZARÓW NATURA 2000	24
15.	ANALIZA WARIANTOWA	25
16.	WNIOSKI	25
17.	STRESZCZENIE SPORZĄDZONE W JĘZYKU NIESPECJALISTYCZNYM	26
18.	OŚWIADCZENIE	27
19.	LITERATURA I WYKORZYSTANE MATERIAŁY	27

ZAŁĄCZNIK GRAFICZNY

1. WSTĘP

Niniejsza prognoza jest częścią procedury strategicznej oceny oddziaływania na środowisko projektu miejscowego planu zagospodarowania przestrzennego opracowywanego na podstawie uchwały nr XXVI/216/21 rady Miejskiej w Kowalewie pomorskim z dnia 28 stycznia 2021 r. w sprawie przystąpienia do sporządzenia miejscowego planu zagospodarowania przestrzennego dla części działki nr ewid. 45/2 położonej w obrębie ewidencyjnym Szewa, gm. Kowalewo Pomorskie. Strategiczna ocena oddziaływania na środowisko opiera się o przepisy ustawy z dnia 3 października 2008 r. o udostępnianiu informacji o środowisku i jego ochronie, udziale społeczeństwa w ochronie środowiska oraz o ocenach oddziaływania na środowisko (t.j. Dz. U. z 2021 r. poz. 247 ze zm.) – zwanej dalej „ustawą ooś”.

Całość prac wykonanych w celu sporządzenia niniejszego opracowania spoczywała po stronie autorów – Jakuba Makarewicza, Pauliny Mateckiej i Darii Witkowskiej. W opracowaniu Prognozy wykorzystano materiały źródłowe, których wykaz zamieszczono na końcu opracowania.

Obligatoryjny zakres prognozy oddziaływania na środowisko opracowywanej na potrzeby miejscowego planu zagospodarowania przestrzennego precyzuje art. 51 ustawy ooś. Zakres ten został uzgodniony z Państwowym Powiatowym Inspektorem Sanitarnym oraz z Regionalnym Dyrektorem Ochrony Środowiska. Organy nie wniosły zmian w zakresie prognozy w przedmiotowej sprawie, w stosunku do zakresu zawartego w ustawie ooś.

Prognoza sporządzona została według zaleceń zawartych w podręczniku „Natura 2000 w planowaniu przestrzennym – rola korytarzy ekologicznych” M. Kistowskiego i M. Pchałka (2009). Obejmuje ona cztery części podstawowe i piątą – podsumowującą, na które składają się:

- Część dokumentacyjno-analityczna, polegająca na określeniu metod sporządzania prognozy, omówieniu treści ocenianego projektu dokumentu planistycznego oraz celów sformułowanych w innych przyjętych lub wcześniej przygotowanych dokumentach dotyczących przestrzeni przedmiotowego obszaru, a także na charakterystyce stanu środowiska oraz problemów ochrony środowiska (szczególnie odnoszących się do obszarów i obiektów chronionych w świetle u.o.p.) w obszarze objętym opracowaniem.
- Część dotycząca oceny zgodności z innymi dokumentami, polegająca na ocenie wewnętrznej zgodności dokumentu, sposobu uwzględnienia w analizowanym dokumencie celów (w szczególności dotyczących ochrony środowiska) sformułowanych w innych dokumentach dotyczących opracowywanego obszaru, a także ocenie sposobu uwzględnienia w ocenianym dokumencie problemów ochrony środowiska występujących na analizowanym obszarze, szczególnie dotyczących ochrony przyrody.
- Część oceny oddziaływania na środowisko, która obejmuje określenie przewidywanych znaczących oddziaływań na poszczególne komponenty środowiska przyrodniczego, ludzi oraz wybrane elementy środowiska „zbudowanego” oraz na cele i przedmiot ochrony, jak i integralność oraz spójność obszarów Natura 2000.
- Część konkluzji i wskazań dotyczących zmian projektu dokumentu, stanowiących kluczowe wnioski z przeprowadzonej oceny, zawierające w szczególności charakterystykę oddziaływań i ich istotności (w tym dla gatunków i siedlisk o znaczeniu priorytetowym) oraz propozycje: 1) działań łagodzących, 2) rozwiązań alternatywnych w stosunku do zawartych w ocenianym dokumencie, w tym odrębnie dla działań mogących powodować znaczące negatywne skutki dla celów i przedmiotów ochrony oraz integralności i spójności obszarów N2000, 3) działań kompensujących negatywne skutki dla środowiska, a szczególnie dla obszarów N2000, 4) metod monitorowania skutków realizacji ustaleń ocenianego dokumentu planistycznego dla środowiska.
- Część podsumowująca, zawierająca wnioski z wcześniej przeprowadzonych etapów.

Główną częścią prognozy jest identyfikacja źródeł zagrożeń oraz określenie przewidywanych znaczących oddziaływań, w tym oddziaływań bezpośrednich, pośrednich, wtórnych, skumulowanych, krótkoterminowych, średnioterminowych i długoterminowych, stałych

i chwilowych oraz pozytywnych i negatywnych, na środowisko i jego poszczególne elementy z uwzględnieniem zależności między nimi.

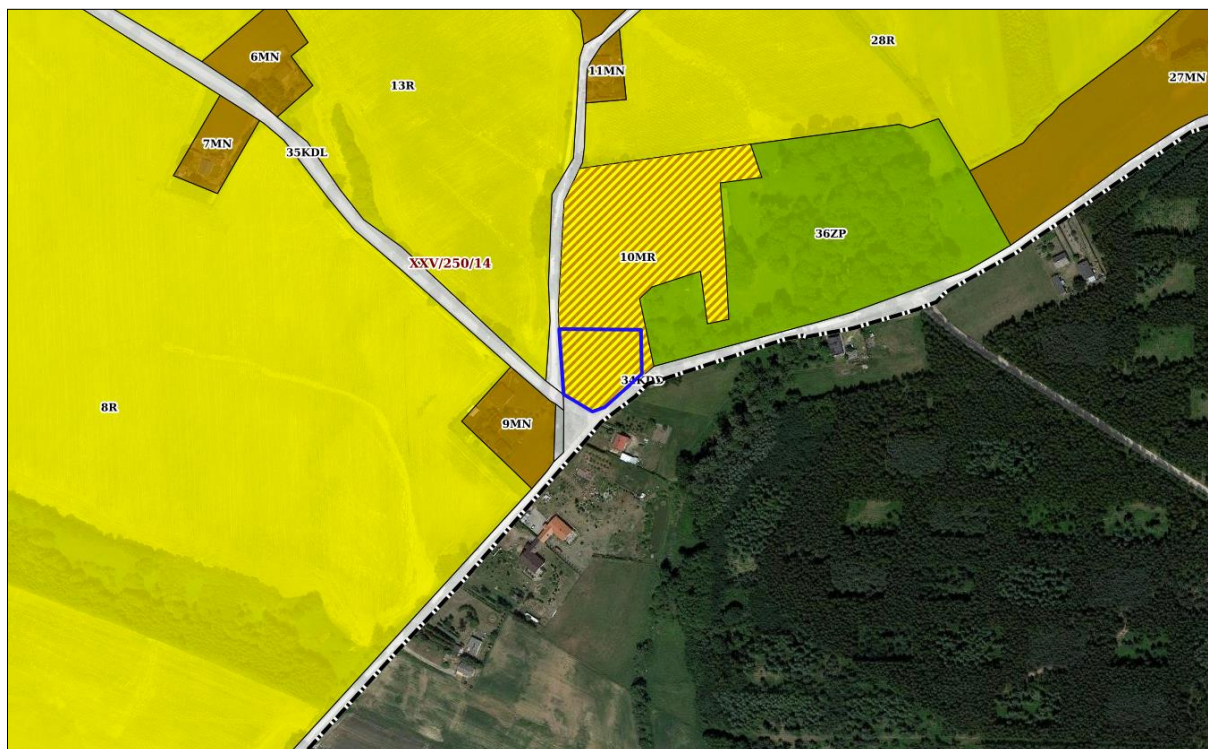
Prognoza jest wysoko specjalistycznym instrumentem posiadającym wszystkie cechy analizy systemowej. Jako taka stosuje metody otwarte, dostosowane do rodzaju i charakteru analizowanego dokumentu - tj. projektu planu. Jej zadaniem jest wskazywanie i przedstawianie skutków środowiskowych związanych z przyszłym uchwaleniem przez decydentów projektu planu oraz sposobów uniknięcia niepożądanych skutków działań.

Prognoza do projektu planu nie jest dokumentem, który w sposób ilościowy wskazuje presje i oddziaływania, wynikające z realizacji zapisów planu, a pokazuje, na przykładzie konkretnych przykładów, ogólny kierunek, w którym zmierzać będą przyszłe problemy środowiskowe wynikające z realizacji dokumentu. Jest to wynikiem stosunkowo ogólnych danych o przyszłych inwestycjach, szczególnie w odniesieniu do szczegółów technicznych, które mogą mieć istotne znaczenie dla wielkości wywieranych presji środowiskowych. Skupiono się zatem na określeniu jakościowym kierunków przemian oraz poddano charakterystyce cechy poszczególnych oddziaływań.

2. OPIS ZAWARTOŚCI OCENIANEGO DOKUMENTU PLANISTYCZNEGO ZE SZCZEGÓLNYM UWZGLĘDNIENIEM ZAWARTYCH W NIM CELÓW

Obszar objęty projektem planu zlokalizowany jest we wsi Szewa, w gminie Kowalewo Pomorskie. Użytkowanie terenu jest typowo wiejskie – w strukturze użytkowania dominują tereny otwarte – grunty orne, którym towarzyszą tereny zadrzewione. W granicach objętych projektem planu nie występuje zabudowa. Tereny nie zostały do tej pory zabudowane, zagospodarowane. W otoczeniu występuje zabudowa mieszkaniowa jednorodzinna i zagrodowa, a także pola uprawne oraz tereny leśne.

Na obszarze objętym opracowaniem obowiązują zapisy uchwały nr XXV/250/14 Rady Miejskiej w Kowalewie Pomorskim z dnia 19 marca 2014 r. w sprawie uchwalenia miejscowego planu zagospodarowania przestrzennego dla części obszaru wsi Szewa i wsi Pruska Łąka w gminie Kowalewo Pomorskie (teren zabudowy zagrodowej).



Rysunek 1. Obszar objęty opracowaniem (niebieska linia) na tle obowiązujących miejscowych planów zagospodarowania przestrzennego (źródło: mapy.mojregion.info)

W uchwale nr XXVI/216/21 Rady Miejskiej w Kowalewie Pomorskim z dnia 28 stycznia 2021 r. postanowiono, iż celem sporządzenia niniejszego miejscowego planu zagospodarowania przestrzennego jest realizacja inwestycji służących kulturze i kulturze fizycznej wraz z obsługą komunikacyjną.

Biorąc pod uwagę uwarunkowania fizyczne, przyrodnicze oraz wynikające z dotychczasowego zagospodarowania przestrzeni, obszar projektu planu został podzielony na tereny funkcjonalno-przestrzenne charakteryzujące się odmiennymi warunkami, wpływającymi na ich obecne i docelowe przeznaczenie, zagospodarowanie i użytkowanie. Jednostki te są wyraźnie zdefiniowane w strukturze przestrzennej:

- **UO/US** – tereny usług oświaty, kultury, sportu i rekreacji,
- **ZP** – tereny zieleni urządzonej;
- **KDD** – tereny komunikacji - droga publiczna klasy dojazdowej.

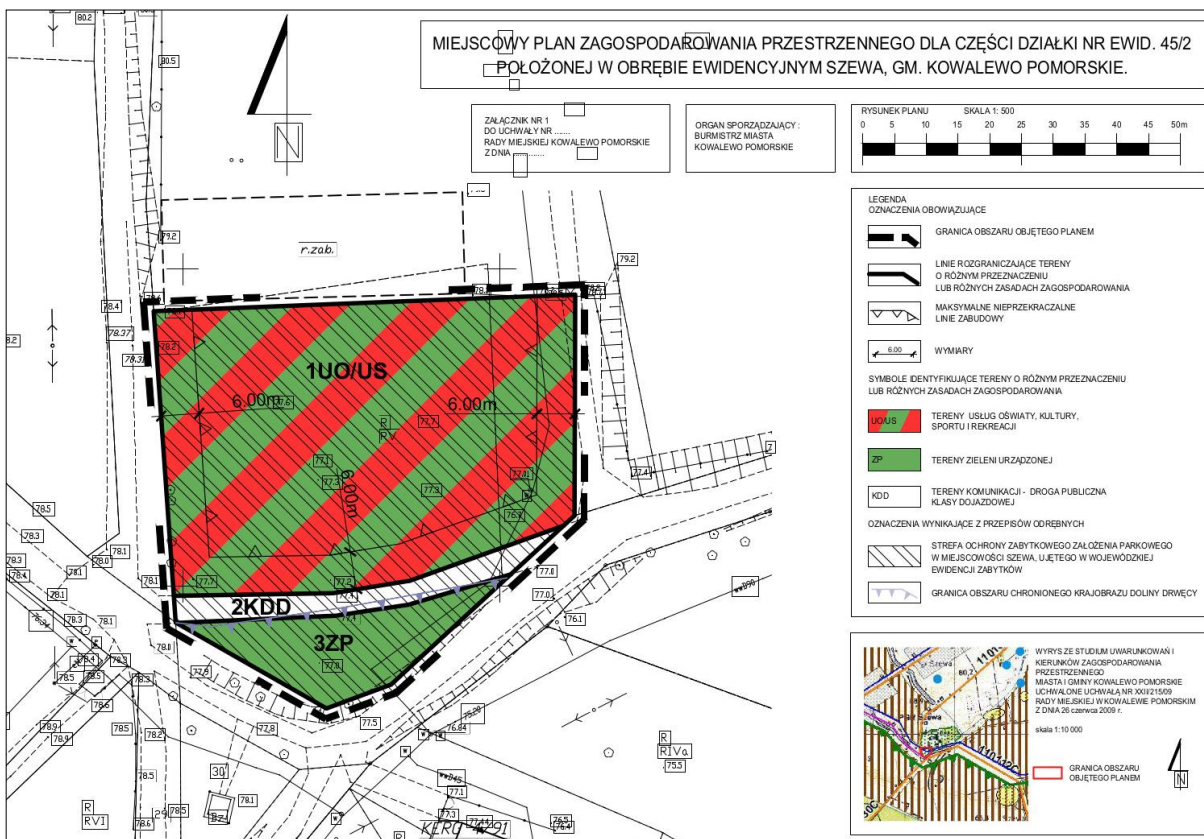
Rozwiązania przyjęte w ocenianym dokumencie

W zakresie ochrony środowiska, przyrody i krajobrazu oraz kształtowania krajobrazu w projekcie planu wprowadzono zakaz lokalizacji przedsięwzięć mogących potencjalnie oraz zawsze znacząco oddziaływać na środowisko, zgodnie z przepisami odrębnymi, z wyłączeniem inwestycji celu publicznego. Kwestię dopuszczalnych poziomów natężenia pola elektrycznego, pola magnetycznego oraz wartość progową poziomu hałasu należy rozpatrywać dla poszczególnych terenów według ich przeznaczenia, zgodnie z przepisami odrębnymi. Ustalono, że projektowane użytkowanie i zagospodarowanie terenu nie może stanowić źródła zanieczyszczeń dla środowiska wodno-gruntowego. W odniesieniu do Obszaru Chronionego Krajobrazu doliny Drwęcy, który występuje w granicach objętych projektem planu nakazano stosować przepisy odrębne.

W projekcie planu ustalono również zasady ochrony i kształtowania ładu przestrzennego dla poszczególnych terenów, w tym wyznaczono maksymalne nieprzekraczalne linie zabudowy. Dopuszczono lokalizację obiektów tymczasowych sezonowych lub związanych z organizacją imprez terenowych, a także terenowych urządzeń sportu i rekreacji, sceny plenerowej, placu zabaw i innych obiektów i urządzeń niezbędnych dla obsługi sportu i rekreacji. Zadbano o harmonijny wygląd nowej zabudowy poprzez m.in.: szczegółowe ustalenia związane z rodzajem dachów czy ilością kondygnacji. Przewidziano dachy dwu lub wielopołaciowe o nachyleniu połaci od 20° do 45°. W projekcie planu dla terenu 1UO/US przewidziano możliwość lokalizowania zabudowy o wysokości do 10 m (dwie kondygnacje nadziemne, w tym poddasze użytkowe). Powierzchnia biologicznie czynna wynosić ma minimum 50% działki budowlanej. Dodatkowo dopuszczono wprowadzenie zieleni izolacyjnej wzdłuż granic terenu.

Projekt planu zawiera również szczegółowe ustalenia dotyczące ochrony dziedzictwa kulturowego i zabytków, w tym krajobrazów kulturowych oraz dóbr kultury współczesnej. Dla zabytkowego założenia parkowego, ujętego w wojewódzkiej ewidencji zabytków nakazano stosować przepisy odrębne.

W projekcie planu zawarto również zapisy odnośnie infrastruktury technicznej. Dopuszczono możliwość budowy, przebudowy i rozbudowy obiektów i urządzeń infrastruktury technicznej. Określono zasady obsługi terenu w zakresie zaopatrzenia w energię elektryczną i ciepłą, a także w gaz, uregulowano kwestie odprowadzania ścieków i wód opadowych oraz gromadzenia odpadów. Ponadto zadbano o rozwiązania w zakresie obsługi komunikacyjnej, poprzez istniejącą drogę publiczną klasy dojazdowej, oznaczonej na planie symbolem 2KDD, a także drogi zlokalizowane poza granicą opracowania, zapewniając ciągłość powiązań pasa drogowego, w tym jezdni ścieżek rowerowych, chodników z zewnętrznym układem komunikacyjnym. Dodatkowo w granicach terenu zieleni dopuszczono budowę ciągów pieszych (chodników).



Rysunek 2. Projekt miejscowego planu zagospodarowania przestrzennego dla części działki nr ewid. 45/2 położonej w obrębie ewidencyjnym Szewa, gm. Kowalewo Pomorskie (rysunek w pomniejszeniu)

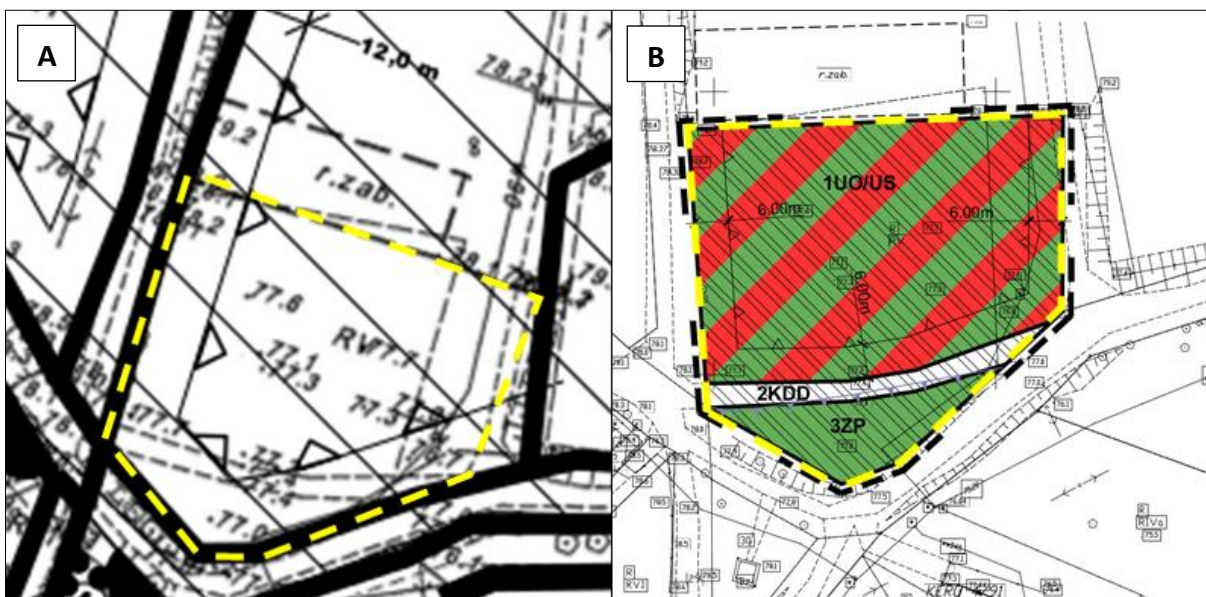
W stosunku do obowiązującego miejscowego planu można stwierdzić, że projektowany dokument wprowadza zmianę w kierunku przeznaczenia terenu i dopuszczalnych funkcji. W uchwale z 2014r. obszarowi przypisano przeznaczenie pod zabudowę zagrodową (10MR). Biorąc jednak pod uwagę fakt, że przedmiotowe tereny znajdują się w mieszkaniowo-rekreacyjnej części gminy Kowalewo Pomorskie, przeznaczenie tych terenów w całości pod tereny usług oświaty, kultury, sportu i rekreacji, a także zieleni urządzonej z zapewnieniem obsługi komunikacyjnej jest uzasadnione i wpisuje się w strukturę funkcjonalno-przestrzenną gminy.

Poza tą podstawową zmianą koncepcyjną wprowadzono również korekty w układzie komunikacyjnym - wyznaczono drogę dojazdową (2KDD) przebiegającą przez południową część obszaru. Modyfikacje dotyczą również granic wyznaczonych terenów - ponieważ analizowany projekt planu obejmuje mniejszy teren, a także doprecyzowania przepisów związanych z infrastrukturą techniczną.

W stosunku do obecnie obowiązującego miejscowego planu należy zauważyć, iż zmieniono parametry zabudowy m.in. zwiększono powierzchnię obszaru przeznaczonego pod zabudowę (1UO/US) z 40% działki do 50% powierzchni działki, doprecyzowano szczegółowe ustalenia związane z rodzajem i kątem nachylenia dachów, a także zmodyfikowano przebieg nieprzekraczalnych linii zabudowy. Doprecyzowany został udział powierzchni biologicznie czynnej, we wcześniejszych przepisach nie został ustalony, obecnie jest to 50% powierzchni działki budowlanej. Ponadto wprowadzono nowe ustalenia dotyczące zabytkowego założenia parkowego, które nie zostały zawarte we wcześniejszych ustaleniach.

W zakresie obsługi terenu w infrastrukturę techniczną porównywane dokumenty nie wykazują znacznych rozbieżności. Można wskazać, że projektowany dokument rozszerza katalog możliwych do stosowania rozwiązań dotyczących odprowadzania ścieków, a także zaopatrzenia w gaz i energię ciepłą.

Projekt planu ma na celu określenie zagospodarowania terenu, który obecnie funkcjonuje jako użytki rolne. Ustalenia projektu dążą do wprowadzenia nowych funkcji, które zakładają rozwój tego fragmentu wsi w kierunku kulturalno-rekreacyjnym z zachowaniem stosunkowo dużego udziału powierzchni biologicznie czynnej. Przyjęte rozwiązania dają wyraz dążeniom do zrównoważonego rozwoju wsi, dzięki czemu gwarantuje właściwe gospodarowanie terenem.



Rysunek 3. Porównanie rysunków miejscowych planów zagospodarowania przestrzennego: obowiązującego (A) i projektu (B) dla obszaru objętego opracowaniem (żółta linia przerywana)

3. OCENA I DEFINICJA PROBLEMÓW ŚRODOWISKOWYCH OBSZARU PLANU

Generalnie stan środowiska w opisywanym obszarze odpowiada środowiskom terenów wiejskich, otwartych i rolnych położonych w sąsiedztwie pól uprawnych oraz terenów leśnych. Projekt planu ma charakter rozwojowy, ponieważ dopuszcza możliwość powstania nowej zabudowy oraz terenów komunikacyjnych w obrębie terenów wiejskich o dominującym użytkowaniu rolniczo-osadniczym. Biorąc pod uwagę średnio korzystne gleby dla rozwoju rolnictwa, a także położenie analizowanego obszaru w granicach terenów chronionych oraz bliskim sąsiedztwie cennych pod względem przyrodniczym siedlisk nadrzecznych i leśnych (dolina Drwęcy), wprowadzenie nowych funkcji i zabudowy jest odpowiednie z punktu widzenia zrównoważonego rozwoju.

Analizowany obszar położony jest w obrębie wysoczyzny morenowej, w pobliżu krawędzi doliny Drwęcy. Ze względu na dominację gruntów ornich należy zwrócić szczególną uwagę na środowisko wodno-gruntowe i nie dopuścić do pogorszenia jego stanu w związku z używaniem szkodliwych środków ochrony roślin czy innych, pochodzenia rolniczego. Konieczne jest kontynuowanie gospodarki rolnej zgodnie z zasadami dobrej praktyki rolniczej. Pomimo tego, że budowa geologiczna zapewnia stosunkowo dobrą ochronę przed zanieczyszczeniem wód podziemnych w postaci glin zwałowych, należy podejmować działania mające na celu niedopuszczenie do pogorszenia jakości środowiska wodno-gruntowego, jak np. zadbanie o racjonalne rozwiązania w zakresie gospodarki wodami opadowymi i ściekami w przypadku potencjalnego wprowadzenia zabudowy. Dodatkowo analizowany obszar graniczy z cennymi pod względem ekologicznym i krajobrazowym siedliskami leśnymi i wodnymi (dolina Drwęcy) wobec czego zasadne jest utrzymania jakości wód podziemnych na nie pogorszonym poziomie.

Analizowany obszar położony jest generalnie w bliskim sąsiedztwie dróg o niewielkim natężeniu ruchu. W związku z tym nie jest on narażony na duży hałas oraz emisję gazów i pyłów do powietrza. Nie bez znaczenia na warunki akustyczne pozostaje jednak ruch komunikacyjny wzdłuż drogi powiatowej. W zależności od rodzaju przyszłego zagospodarowania, zabudowy, należy mieć na uwadze wprowadzenie rozwiązań ograniczających negatywny wpływ hałasu na mieszkańców,

np. zastosowanie rozwiązań budowlanych, o odpowiednich parametrach akustycznych czy wprowadzeniem zieleni izolacyjnej, która pełniłaby również funkcje estetyczną.

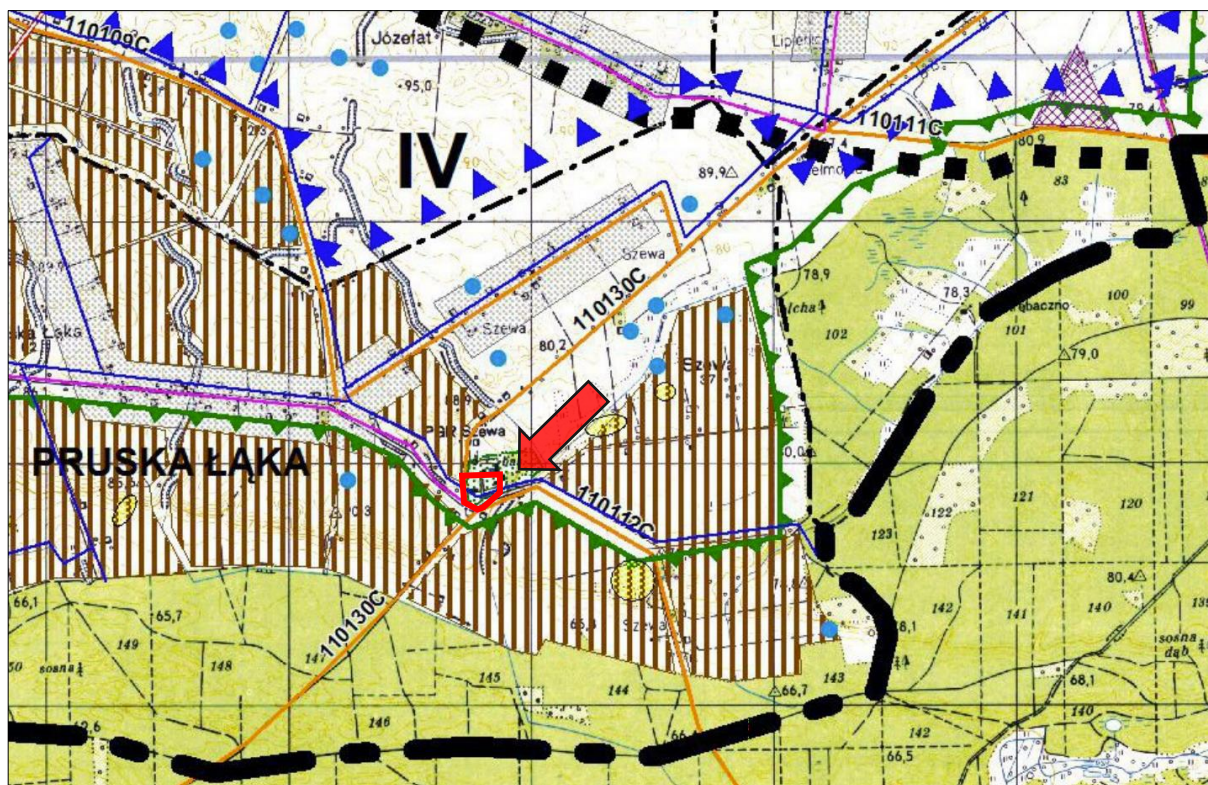
Stan aerosanitarny przedmiotowych terenów można uznać za korzystny. Na analizowanym obszarze nie występuje zabudowa mieszkaniowa, warunki do przewietrzania są korzystne w związku z czym jakość powietrza nawet w okresie grzewczym jest względnie korzystna. Dodatkowo w bliskim otoczeniu obszaru występują tereny leśne, które wpływają pozytywnie na procesy regeneracyjne powietrza.

4. CELE OKREŚLONE W INNYCH DOKUMENTACH DOTYCZĄCYCH OBSZARU MIEJSCOWEGO PLANU

Ustalenia Studium uwarunkowań i kierunków zagospodarowania przestrzennego gminy Kowalewo Pomorskie

Studium uwarunkowań i kierunków zagospodarowania przestrzennego miasta i gminy Kowalewo Pomorskie zostało przyjęte w wersji zaktualizowanej uchwałą nr XXXVII/315/18 Rady Miejskiej w Kowalewie Pomorskim z dnia 26 września 2018 r. W ww. studium przedmiotowe tereny znajdują się w granicach IV strefy funkcjonalno-przestrzennej – mieszkaniowo-rekreacyjnej.

W strefie IV ustalono jako wiodącą funkcję mieszkalnictwa, budownictwa rezydencjalnego, bez wprowadzenia uciążliwej (zakłady produkcyjne) działalności gospodarczej. Ze względu na częściowe położenie w Obszarze Chronionego Krajobrazu Doliny Drwęcy oraz występujące jeziora w strefie wprowadza się uzupełniającą funkcję turystyczno-rekreacyjną.



Rysunek 4. Fragment rysunku Studium uwarunkowań i kierunków zagospodarowania przestrzennego miasta i gminy Kowalewo Pomorskie (obszar objęty projektem planu zaznaczano czerwoną linią i wskazano strzałką)

Ustalenia Studium dla danej strefy przewidują m.in.: wprowadzenie zabudowy mieszkaniowej jako docelowej funkcji wiodącej – Pruska Łąka, cz. Borówna i Nowego Dworu; ochronę terenów leśnych i prowadzenie działań profilaktycznych celem nie dopuszczenia do ich degradacji; zakaz zabudowy na terenach leśnych, z wyjątkiem obiektów i infrastruktury na potrzeby służb leśnych; przystosowanie do przyjęcia wzmożonego ruchu turystycznego (turystyka podmiejska, formy krajoznawcze) poprzez wyznaczenie tras turystycznych, szlaków turystycznych, pieszych,

rowerowych, konnych, obszar ten winien również służyć również funkcji edukacyjnej; konieczność opracowania planu zagospodarowania ciągu jezior ze szczególnym uwzględnieniem lokalizacji usług z zakresu obsługi ruchu turystycznego, w oparciu o istniejące siedliska (agroturystyka) bądź potencjalne obiekty świadczące usługi z zakresu turystyki; przekształcenia i uzupełnienia zabudowy w obrębie istniejącego zainwestowania, mające na celu podniesienie standardów i walorów architektonicznych obiektów, z uwzględnieniem wymogów ochrony konserwatorskiej; tereny wskazane do urbanizacji, objęte zamiarem sporządzenia miejscowych planów zagospodarowania przestrzennego w celu realizacji nowych zespołów zabudowy mieszkaniowej, rezydencjonalnej lub rekreacyjno-turystycznej (letniskowej), które należy sukcesywnie sporządzać z równoczesnym zabezpieczeniem potrzeb w zakresie infrastruktury technicznej; rozbudowa i budowa urządzeń z zakresu infrastruktury technicznej w celu ochrony środowiska przyrodniczego na warunkach określonych w ustaleniach ogólnych; dla terenów wskazanych do urbanizacji, docelowo dopuszcza się możliwość utworzenia drugiej aglomeracji ściekowej (po spełnieniu wymogów wynikających z przepisów odrębnych) lub włączenie do aglomeracji Kowalewo Pomorskie; wykorzystanie rolniczej przestrzeni produkcyjnej zgodnie z przydatnością gruntów oraz warunkami określonymi w ustaleniach ogólnych, dążąc do zachowania zrównoważonego rozwoju; dopuszczenie lokalizacji nowej zabudowy siedliskowej w oparciu o obowiązujące przepisy; zakaz lokalizacji obiektów znacząco oddziałujących na środowisko; na gruntach rolnych zlokalizowanych poza obszarami zabudowanymi dopuszcza się lokalizację generatorów energii odnawialnej tj. np. elektrownie wiatrowe i in., mając jednak na uwadze potrzebę ochrony istniejących wartości kulturowych oraz środowiska przyrodniczego - zgodnie z przepisami odrębnymi, z zastrzeżeniem, iż strefa oddziaływania generatorów musi wchodzić również w wyznaczony na rysunku studium obszar; na terenach rolnych o niskiej klasie bonitacyjnej gleb dopuszcza się eksploatację kopalni pospolitych na podstawie uzyskanych koncesji geologicznych.

5. OPIS I OCENA STANU ŚRODOWISKA OBSZARU PLANU

Obszar objęty niniejszym miejscowym planem zagospodarowania przestrzennego znajduje się w centralnej części obrębu ewidencyjnego Szewa, w miejsko-wiejskiej gminie Kowalewo Pomorskie. Pod względem administracyjnym jest to południowa część gminy i zachodnia część powiatu golubsko-dobrzyńskiego. Biorąc pod uwagę zaktualizowaną regionalizację fizycznogeograficzną (Solon, Borzyszkowski, i in., 2019) przedmiotowy obszar znajduje się w zachodniej części mezoregionu Dolina Drwęcy (315.13), należącego do makroregionu Pojezierze Chełmińsko-Dobrzyńskie (315.1).

Obszar opracowania, tj. część działki ewidencyjnej nr 45/2, zajmuje powierzchnię około 0,33 ha. Są to tereny niezagospodarowane, otwarte, którym towarzyszą zadrzewienia. Analizowany obszar obejmuje tereny rolne klasy V, które są otoczone użytkami klas RIVa, a także RVI. W stanie obecnym nie występuje tam zabudowa ani inne elementy zagospodarowania terenu, poza gruntową drogą gminną nr 110112C przebiegająca przez południową część obszaru. Przedmiotowe tereny stanowią część parku podworskiego z II poł. XIX w., na którego terenie zachowała się częściowo pierwotna zieleń. Od wschodu i południa obszar jest ograniczony przez gruntowe drogi dojazdowe do zabudowań zagrodowych i mieszkaniowych zlokalizowanych w bliskim sąsiedztwie analizowanego obszaru. Na zachodzie granica przebiega wzdłuż drogi gminnej nr 110130C. Przy północnej granicy obszaru znajdują się zabytkowe ruiny.

W otoczeniu analizowanego obszaru występują głównie użytki rolne zaliczane do gruntów ornych średnich i dobrych, a także tereny zadrzewione i leśne w zarządzie Państwowego Gospodarstwa Leśnego Lasy Państwowe. Wzdłuż dróg gminnych rozmieszczona jest zabudowa – jest to przede wszystkim zabudowa zagrodowa, związana z produkcją rolną, a także zabudowa mieszkaniowa jednorodzinna. Na północny wschód od przedmiotowych terenów zlokalizowane są zabudowania po Państwowym Gospodarstwie Rolnym, obecnie wykorzystywane jako budynki gospodarcze.

Analizowany obszar położony jest w części gminy, gdzie wysoczyzna przechodzi w dolinę Drwęcy. W związku z tym w bliskim sąsiedztwie analizowanego obszaru występują tereny o wysokich



Rysunek 7. Obszar objęty opracowaniem (czerwony obrys) na tle klasyfikacji gleboznawczej (źródło: mapy.mojregion.info)

Panujący tu **topoklimat** należy do topoklimatów terenów otwartych, płaskich, niezabudowanych. Charakterystyczne dla niego są dobre warunki termiczne i wilgotnościowe oraz możliwość przewietrzania - są to tereny o predyspozycjach do rozwoju budownictwa. Korzystnie na warunki aerosanitarnie obszaru wpływają zadrzewienia, dzięki którym utrzymywana jest większa wilgotność powietrza i ograniczane prędkości wiatrów. W związku z powyższym, topoklimat analizowanego obszaru można uznać za korzystny.

Pod względem geomorfologicznym obszar opracowania zlokalizowany jest w obrębie wysoczyzny morenowej płaskiej. Generalnie teren nie przedstawia większego urozmaicenia pod względem form rzeźby. Przy północno-wschodniej granicy obszaru teren osiąga około 78,4 m n.p.m. i ulega delikatnemu obniżeniu w kierunku centrum analizowanego obszaru - do 77,1-77,4 m n.p.m. W związku z tym maksymalna deniwelacja w granicach obszaru wynosi 1,3 m, a średni spadek dla przedmiotowych terenów nie przekracza 1%. Generalnie tereny prezentują korzystne warunki morfometryczne pod względem możliwości lokalizowania nowych inwestycji.

Ukształtowanie terenu nie nosi śladów znacznych przekształceń, poza pracami związanymi z prowadzeniem infrastruktury czy zabiegami agrotechnicznymi. Nie bez znaczenia pozostaje także rozwój zespołu dworsko-pałacowego w wyniku, którego powstały nasypy, na których zlokalizowano m.in. budynki (w obecnym stanie ruiny) przy północnej granicy obszaru. Generalnie nachylenie terenu nie osiąga wartości, które predysponowałyby obszar do występowania ruchów masowych.

Na analizowanym obszarze **utwory powierzchniowe** reprezentowane są przez czwartorzędowe gliny zwałowe stadiału górnego zlodowacenia północnopolskiego. Pod utworami czwartorzędowymi występują naprzemiennie serie glin lodowcowych oraz piasków i żwirów wodnolodowcowych, zdeponowanych na łąkach i mułkach, piaskach kwarcowych, z przewarstwieniami węgla brunatnego. Nie stwierdzono występowania gruntów organicznych.

Generalnie utwory powierzchniowe cechują się korzystnymi parametrami geologiczno-inżynierskimi pod przyszłą zabudowę i nie stanowią potencjalnego zagrożenia geotechnicznego dla budynków. Właściwości utworów powierzchniowych nie predysponują terenu do powstania procesów

denudacyjnych i erozyjnych. W granicach analizowanego obszaru nie stwierdzono występowania złóż kopalin, a także obszarów i terenów górniczych.

Obszar objęty opracowaniem znajduje się poza granicami wyznaczonych głównych zbiorników **wód podziemnych** (GZWP). Zgodnie z podziałem Polski na 172 jednolite części wód podziemnych działka objęta opracowaniem zlokalizowana jest w obrębie JCWPd nr 39 (PLGW2000396). Głębokość zalegania wód podziemnych na analizowanym obszarze osiąga 5 m p.p.t. Odptyw podziemny odbywa się w kierunku południowo-wschodnim, w stronę rowu melioracyjnego, który stanowi lokalną bazę drenażu. Dalej wody kierują się na południe – w stronę Drwęcy.

Rozpatrywane tereny należą do Jednolitej Część Wód Powierzchniowych Drwęca od Brodniczki do ujścia (RW20002028999). JCWP posiada status silnie zmienionej części wód. Drwęca zlokalizowana jest poza granicami opracowania. W granicach działek nie występują powierzchniowe obiekty hydrograficzne o charakterze stałym. Analizowane tereny znajdują się poza wyznaczonym obszarem szczególnego zagrożenia powodzią.

Flora analizowanego obszaru nie wykazuje większego zróżnicowania, warstwa roślinności jest niemal jednorodna na całym obszarze. W granicach analizowanego obszaru występują niezagospodarowane, otwarte tereny rolnicze. Strukturę przyrodniczą uzupełniają zadrzewienia.

Grunty orne zajęte są przez uprawy, którym towarzyszą pospolite gatunki segetalne, takie jak chaber bławatek *Centaurea cyanus* czy pokrzywa zwyczajna *Urtica dioica*. Przedmiotowe tereny pozostają w zasięgu oddziaływania czynników antropogenicznych, takich jak drogi czy zabudowa. W związku z tym na terenach nieużytkowanych czy wzdłuż ciągów komunikacyjnych spotykane są głównie gatunki ruderalne, np. chaber łąkowy *Centaurea jacea*, krwawnik pospolity *Achillea millefolium*, mniszek lekarski *Taraxacum officinale*, babka zwyczajna *Plantago major*, ostrożeń polny *Cirsium arvense*, mlecz polny *Sonchus arvensis*, mak polny *Papaver rhoeas*, rdest ptasi *Polygonum aviculare*, komosa biała *Chenopodium album*, tasznik pospolity *Capsella bursa-pastoris*, szarłat szorstki *Amaranthus retroflexus*, pokrzywa żegawka *Urtica urens*, powój polny *Convolvulus arvensis*.

Roślinność wysoka występująca w obrębie obszaru objętego projektem planu stanowi m.in. pozostałość po założeniu parkowym z XIX w. We wschodniej części działki, wzdłuż drogi gruntowej występują głównie lipy *Tilia*. Z kolei w południowej części przedmiotowych terenów zlokalizowana jest zieleń o charakterze urządzonym ze zbiorowiskiem drzew liściastych oraz drobnymi krzewami.

Obszar objęty opracowaniem nie przedstawia korzystnych warunków pod względem stałego bytowania **fauny**. Część terenów pozostaje pod stałym oddziaływaniem czynników antropogenicznych, tj. dróg i zabudowy. Na terenach rolnych można spodziewać się występowania awifauny preferującej agrocenozy, jak np. skowronek *Alauda arvensis* czy też niewielkich gryzoni prowadzących głównie tryb nocny, np. mysz polna *Apodemus agrarius*, mysz badyłarka *Micromys minutus*, a także drobnych ssaków, np. zające *Lepus europaeus* czy króliki *Oryctolagus cuniculus*. Biorąc pod uwagę sąsiedztwo Drwęcy oraz cennych siedlisk leśnych możliwe jest bytowanie większej zwierzyny płowej, czy innej pospolitej, leśnej – dzik *Sus scrofa*, lis *Vulpes vulpes* oraz ornitofauny wykorzystującej te tereny jako żerowiska i lokalne korytarze migracji.

Analizowany obszar zlokalizowany jest w obrębie strefy ochrony zabytkowego założenia parkowego z II poł. XIX w. ujętego w Wojewódzkiej Ewidencji Zabytków. Na terenie gminy zachowały się kilkanaście historycznych założeń dworsko-parkowych otoczonych polami uprawnymi, z dominantą w postaci zieleni. Część z nich posiada zachowany czytelny układ ścieżek i granice, a także pierwotną zieleń. W obrębie analizowanych działek nie występują obiekty zabytkowe wpisane do ewidencji lub rejestru zabytków, nie wyznaczono również stref ochrony archeologicznej – lecz obiekty takie występują w ich otoczeniu. Na południe od granic obszaru zlokalizowana jest kapliczka przydrożna wpisana do Gminnej Ewidencji Zabytków. Ponadto około 600 m na południowy wschód oraz 500 m na północny wschód od granic obszaru wyznaczono stanowiska archeologiczne o powierzchni powyżej 0,5 ha.

6. ZAGOSPODAROWANIE PRZESTRZENNE I OCHRONA ZASOBÓW PRZYRODY

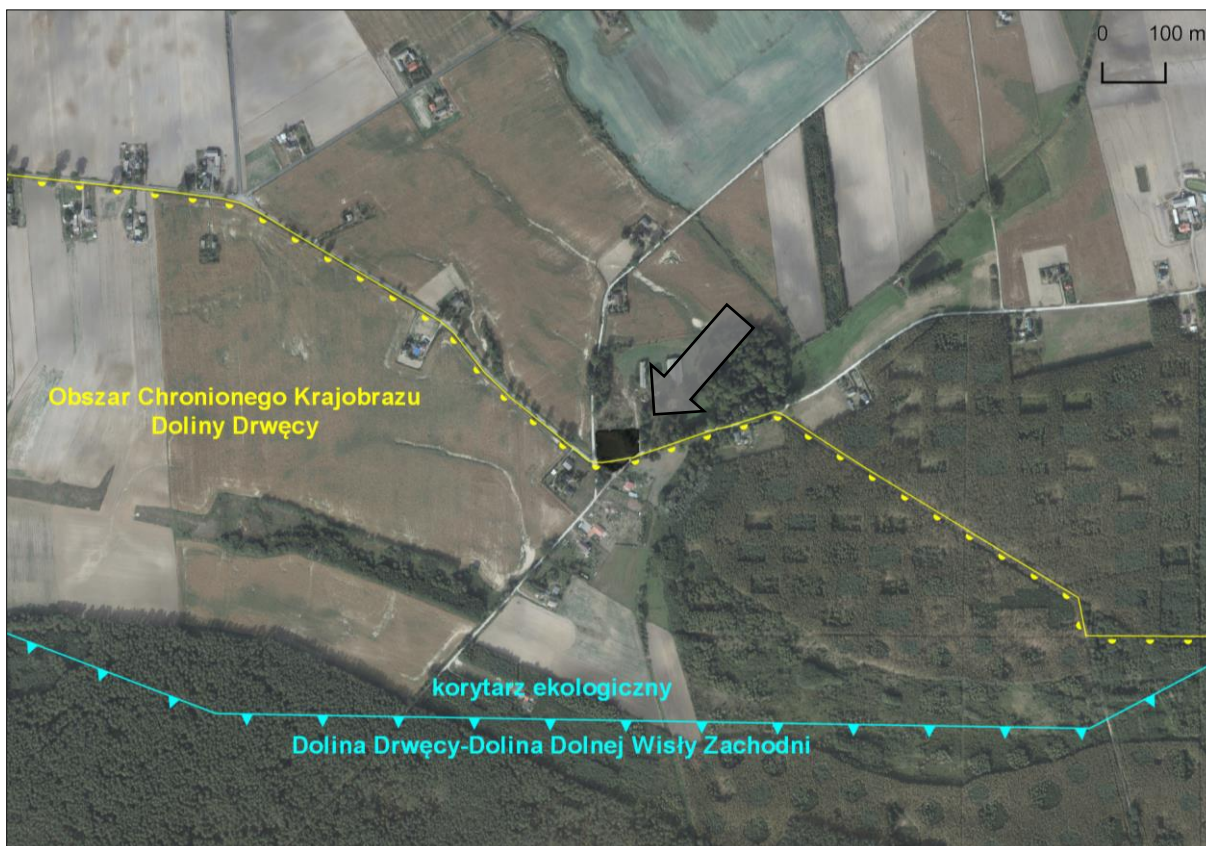
6.1. Ochrona prawna zasobów przyrodniczych i walorów krajobrazowych przed antropopresją

Wśród form ochrony przyrody wskazanych przez ustawę o ochronie przyrody (t.j. Dz.U. z 2021 r. poz. 1098) w granicach obszaru objętego opracowaniem znajduje się fragment Obszaru Chronionego Krajobrazu Dolny Drwęcy. Analizowane tereny położone są poza korytarzami ekologicznymi wyznaczonymi przez Instytut Biologii Ssaków PAN.

Najbliższej granic przedmiotowych terenów znajdują się:

- Rezerwat przyrody „Rzeka Drwęca” – około 2,5 km na S;
- Obszar Chronionego Krajobrazu Torfowiskowo-Jeziorno-Leśny Zgniłka-Wieczno-Wronie – około 11,2 km na N;
- Obszar Natura 2000 Dolina Drwęcy PLH280001 – około 2,4 km na S.

Południowy fragment analizowanego obszaru znajduje się w granicach **Obszaru Chronionego Krajobrazu (OChK) Doliny Drwęcy** utworzonego w 1992 r. Aktualnym aktem regulującym jego funkcjonowanie jest uchwała nr XXXVIII/656/17 Sejmiku Województwa Kujawsko-Pomorskiego z dnia 27 listopada 2017 r. w sprawie Obszaru Chronionego Krajobrazu Doliny Drwęcy. Obszar obejmuje rozległy obszar doliny dolnej i środkowej Drwęcy oraz powiązanego z nim funkcjonalnie otoczenia przyrodniczego. Ustalenia dotyczące czynnej ochrony ekosystemów na terenie obszaru polegają na: zachowaniu różnorodności biologicznej siedlisk; ochronie doliny rzeki Drwęcy wraz z pasem roślinności okalającej; propagowaniu nasadzeń rodzimych gatunków drzew i krzewów liściastych; prowadzeniu racjonalnej gospodarki leśnej, polegającej na zachowaniu różnorodności biologicznej siedlisk w obrębie doliny rzeki Drwęcy.



Rysunek 8. Obszar objęty projektem planu (wskazany strzałką) na tle form ochrony przyrody (źródło: Geoportal.gov.pl, geoserwis GDOŚ)

Ponadto około 360 m na południe od granic analizowanego obszaru zlokalizowany jest korytarz ekologiczny „Dolina Drwęcy-Dolina Dolnej Wisły Zachodni” wyznaczony w ramach sieci korytarzy ekologicznych według „Projektu korytarzy ekologicznych łączących Europejską Sieć Natura 2000 w Polsce” (Jędrzejewski i in. 2005), zaktualizowanych w latach 2010-2012 przez Instytut Biologii Ssaków PAN w Białowieży. Jest to korytarz o znaczeniu ponadregionalnym łączący szlaki migracyjne pomiędzy doliną Wisły, a pograniczem województw kujawsko-pomorskiego i warmińsko-mazurskiego. W związku z tym pomimo tego, że analizowany obszar znajduje się poza jego granicami może leżeć na trasie wędrówek fauny, migrującej między terenami leśnymi a wodami powierzchniowymi w obrębie doliny Drwęcy

6.2. Ocena zachowania walorów krajobrazowych terenu

Analizowany obszar obejmuje tereny otwarte, rolne, położone w otoczeniu pól uprawnych oraz terenów leśnych. W granicach objętych projektem planu nie występuje zabudowa. Ocena walorów krajobrazowych obszaru, wprawdzie subiektywnie, ale odnosi się do szeroko rozumianego pojęcia estetyki krajobrazu i zrównoważonego zagospodarowania terenów.

Przedmiotowe tereny przedstawiają typowo wiejski pejzaż. Korzystnie na odbiór walorów widokowych analizowanego obszaru wpływa obecność drzew, również tych poza granicami obszaru stanowiących fragment historycznego założenia parkowego z XIX w. Dodatkowo krajobraz jest urozmaicony przez ruiny graniczące na północy z analizowanym obszarem. Nie występują tam elementy, które mogłyby obniżyć wartość estetyczną obszaru, poza słupami i napowietrznymi liniami elektroenergetycznymi zlokalizowanymi za zachodnią granicą. W związku z tym walory krajobrazowego analizowanego obszaru można ocenić pozytywnie.

6.3. Ocena zgodności dotychczasowego użytkowania i zagospodarowania obszaru z cechami i uwarunkowaniami przyrodniczymi

Obszar objęty projektem planu leży w części gminy Kowalewo Pomorskie o funkcji mieszkaniowo-rekreacyjnej. W krajobrazie występują grunty orne, zabudowa zagrodowa i mieszkaniowa zlokalizowana wzdłuż ciągów komunikacyjnych, wody powierzchniowe, a także towarzyszące tereny leśne. Na części obszarów rolniczych stosunki wodne są regulowane przez rowy melioracyjne. Na analizowanym obszarze uwarunkowania siedliskowe zostały zmienione, jednak zmiany te nie wpłynęły w znaczący sposób na pogorszenie panujących tam warunków środowiskowych. Obecnie przekształceniom podlega jedynie przypowierzchniowa warstwa gleby, co wynika z rolniczego wykorzystywania gruntów oraz realizacji inwestycji budowlanych. Gleby w obrębie analizowanego obszaru nie przedstawiają szczególnie korzystnych warunków pod względem rozwoju rolnictwa (klasa RV). Biorąc pod uwagę niekorzystną strukturę bonitacyjną gleb (gleby słabe), korzystne warunki geotechniczne sprzyjające lokalizowaniu zabudowy, a także bliskie sąsiedztwo terenów cennych pod względem przyrodniczym (dolina Drwęcy) można uznać, że wprowadzenie nowych elementów zagospodarowania terenu byłoby odpowiednie z punktu widzenia zrównoważonego rozwoju.

6.4. Przydatność terenu do rozwoju funkcji użytkowych

Obecnie na obszarze projektu planu generalnie nie występują przeciwwskazania ekologiczne i fizjograficzne, by na danym terenie nie wprowadzać nowej zabudowy, obiektów budowlanych, infrastrukturalnych. Warunki geologiczne, wodne oraz morfometryczne są korzystne do posadawiania budynków, nie utrudniają fundamentowania oraz nie powodują konieczności kosztownych prac związanych z wymianą gruntu. Brak zaobserwowanej fauny i flory chronionej umożliwia realizację przedsięwzięć budowlanych. Grunty w granicach analizowanego obszaru zostały zaklasyfikowane w większości jako grunty klas słabych, w związku z czym nie ma żadnych przeciwwskazań żeby nie wprowadzić innego użytkowania gruntów niż rolnicze. Mając na uwadze wymogi ładu przestrzennego należy pamiętać o tym, aby potencjalna zabudowa odpowiadała warunkom technicznym zabudowy występującej w okolicy, z zapewnionym odpowiednio wysokiego

udziału powierzchni biologicznie czynnej w granicach działki budowlanej, a także z uwzględnieniem wymogów ochrony przyrody, co jest istotne w kontekście Obszaru Chronionego Krajobrazu zawierającego się w granicach analizowanego obszaru. W związku z tym wskazane jest zachowanie istniejącego drzewostanu oraz dokonanie jego przeglądu i regularna pielęgnacja. Ponadto, w celu ograniczenia emisji niskiej, należy wprowadzić nakaz wyposażenia budynków w systemy ciepłe wykorzystujące bezemisyjne lub niskoemisyjne nośniki energii. Ważne jest także wprowadzenie rozwiązań w zakresie kanalizacji sanitarnej i deszczowej eliminujących zagrożenie dla środowiska gruntowo-wodnego. Mając wzgląd na zabudowę mieszkaniową jednorodzinną zlokalizowaną w pobliżu analizowanego obszaru należy wprowadzić ograniczenia dotyczące niedopuszczenia do lokalizowania inwestycji mogących potencjalnie znacząco lub zawsze znacząco oddziaływać na środowisko.

7. CHARAKTERYSTYKA PROBLEMÓW OCHRONY ŚRODOWISKA ISTOTNYCH Z PUNKTU WIDZENIA REALIZACJI PLANU, W TYM SZCZEGÓLNIIE DOTYCZĄCYCH OBSZARÓW CHRONIONYCH

Obniżenie jakości poszczególnych komponentów środowiska niemal zawsze oznacza pojawienie się konkretnego, sparametryzowanego i możliwego do rozwiązania problemu środowiskowego. Poniżej przedstawiono dominujące i potencjalne zagrożenia stanu środowiska w odniesieniu do wymienionych źródeł zagrożeń. Podjęto próbę oceny tendencji, intensywności oraz dynamiki zmian procesów w środowisku obszaru opracowania.

W granicach obszaru objętego opracowaniem nie występuje zabudowa mieszkaniowa jednorodzinna, wobec czego nie ma zagrożenia dla **powietrza** atmosferycznego w postaci emisji niskiej z indywidualnych źródeł ciepła. W otoczeniu obszaru występuje zabudowa zagrodowa oraz mieszkaniowa jednorodzinna, jednak wykazuje rozproszenie, przez co nie powinna znacząco wpływać na warunki aerosanitarne okolicy. W granicach analizowanego obszaru zasadnicze znaczenie w zakresie zanieczyszczeń transportowych ma droga powiatowa nr 2105C przebiegająca około 15 m na zachód od granic przedmiotowych terenów. Jest to trasa, która charakteryzuje się znacznym ruchem pojazdów, w tym samochodów ciężarowych przyczyniających się do emisji pyłów zawieszonych czy spalin i gazów wydechowych. Pozostałe drogi w otoczeniu obszaru to drogi gminne o niskim natężeniu ruchu. W związku z powyższym ocena jakości powietrza dla strefy wypada korzystnie.

Tereny opracowania leżą w strefie niskiej podatności **wód podziemnych** na degradację. Wody podziemne są izolowane przed negatywnym wpływem czynników z powierzchni terenu, dzięki warstwie glin zwałowych. Jest to szczególnie istotne ze względu na użytkowanie rolnicze, a co za tym idzie stosowanie silnych i szkodliwych dla środowiska wodno-gruntowego środków ochrony roślin. W granicach obszaru opracowania nie zidentyfikowano ognisk zanieczyszczeń środowiska wodno-gruntowego, poza opadem pyłu wzdłuż dróg i działalności rolniczej.

Zgodnie z danymi Państwowej Służby Hydrogeologicznej zarówno stan ogólny, chemiczny jak i ilościowy, JCWPd nr 39 oceniono na dobry. Nie stwierdzono zagrożenia nieosiągnięcia celów Ramowej Dyrektywy Wodnej. Stan ekologiczny JCWP Drwęca od Brodniczki do ujścia oceniono jako „dobry i powyżej dobrego”, a ogólny stan JCWP jako zły. Ustalono, że istnieje zagrożenie nieosiągnięcia celów Ramowej Dyrektywy Wodnej (dane RZGW w Gdańsku).

Pierwotnie wykształconymi glebami w granicach obszaru opracowania były przede wszystkim gleby płowe i towarzyszące im gleby płowe zerodowane, a także gleby deluwialne. Obecnie w profilu glebowym mogą zaznaczać się przekształcenia związane przede wszystkim z użytkowaniem rolniczym i prowadzeniem sieci infrastruktury technicznej. Niewłaściwie prowadzone zabiegi agrotechniczne mogą prowadzić do degradacji gleb. Działania antropogeniczne powodują przechodzenie związków biogenych i innych zanieczyszczeń bezpośrednio do gleby, wód podziemnych i powierzchniowych. Poza tym obecnie nie zachodzą procesy mogące doprowadzić do degradacji **powierzchni ziemi**, teren nie jest narażony na erozję.

Hałas ustawowo został określony jako zanieczyszczenie środowiska i dlatego przyjmuje się takie same ogólne zasady, obowiązki i formy postępowania związanych z hałasem, jak w pozostałych dziedzinach ochrony środowiska. Powszechnie uważa się, że niekorzystne oddziaływanie hałasu pojawia się przy emisji powyżej 65 dB. Z wykonanych przez WIOŚ pomiarów akustycznych wynika, że problemy akustyczne występują przy głównych drogach krajowych, drogach obciążonych znacznym udziałem pojazdów ciężkich w potoku ruchu, odcinkach autostrad i w centrach miast.

W granicach objętych projektem planu największe uciążliwości akustyczne wynikają głównie z ruchu komunikacyjnego związanego z położeniem w zasięgu oddziaływania drogi powiatowej nr 2105C (zlokalizowanej poza granicami opracowania). Jest to trasa o znacznym natężeniu ruchu, zarówno samochodów osobowych, jak i ciężarowych, które przyczyniają się do podwyższenia poziomu hałasu. Drogi gminne występujące w obrębie analizowanego obszaru oraz jego sąsiedztwie ze względu na niskie natężenie ruchu nie są trasami, których funkcjonowanie mogłoby się przyczynić do przekroczenia dopuszczalnych wartości hałasu tak jak ma to miejsce w przypadku drogi powiatowej. W związku z powyższym, można stwierdzić, że klimat akustyczny analizowanego obszaru jest korzystny.

Podstawowymi aktami prawnymi regulującymi zagadnienia związane z niejonizującym **promieniowaniem elektromagnetycznym** (w zakresie częstotliwości od 0 do 300 GHz) jest obecnie ustawa Prawo ochrony środowiska (tj. Dz. U. z 2020 r. poz. 1219 ze zm.) oraz rozporządzenie Ministra Zdrowia z dnia 17 grudnia 2019 r. w sprawie dopuszczalnych poziomów pól elektromagnetycznych w środowisku (Dz. U. z 2019 r. poz. 2448). Na analizowanym obszarze nie występują obiekty mogące powodować ponadnormatywną emisję pola elektromagnetycznego. Około 17 m od zachodniej granicy przebiega linia elektroenergetyczna niskiego napięcia. Zgodnie z przepisami dla linii elektroenergetycznych wyznaczane są strefy uciążliwości, w których obowiązują ograniczenia w zakresie użytkowania terenu. W związku z powyższym, istniejące linie nie powinny wywierać silnego wpływu na otoczenie

Zgodnie z Rozporządzeniem Ministra Rozwoju z dnia 29 stycznia 2016 r. w sprawie rodzajów i ilości znajdujących się w zakładzie substancji niebezpiecznych, decydujących o zaliczeniu zakładu do zakładu o zwiększonym lub dużym ryzyku wystąpienia poważnej awarii przemysłowej (Dz. U. z 2016 r. poz. 138) na analizowanym obszarze ani w jego pobliżu nie zlokalizowano zakładów o zwiększonym ryzyku i dużym ryzyku wystąpienia poważnej **awarii przemysłowej**.

8. CHARAKTERYSTYKA POTENCJALNYCH ZMIAN ŚRODOWISKA W PRZYPADKU BRAKU REALIZACJI USTALEŃ OCENIANEGO DOKUMENTU

W warunkach aktualnego zagospodarowania i użytkowania terenu opracowania projektu planu, w niedalekiej przyszłości należy spodziewać się:

Tabela 1. Przewidywane zmiany stanu środowiska w przypadku braku uchwalenia planu

Element środowiska	Prognozowany trend	Przewidywane zmiany w wyniku braku uchwalenia planu
powietrze	utrzymanie stanu	brak wpływu
wody podziemne	utrzymanie stanu	brak wpływu
bioróżnorodność	powolna eutrofizacja siedlisk, zmniejszenie bioróżnorodności na rzecz gatunków o niskich wymaganiach	przyspieszenie procesów eutrofizacji i degradacji obszarów niezadbanych
hałas	utrzymanie stanu	brak wpływu

9. PRZEWIDYWANE ZNACZĄCE ODDZIAŁYWANIA BEZPOŚREDNIE, POŚREDNIE, WTÓRNE, SKUMULOWANE, KRÓTKOTERMINOWE, ŚREDNIOTERMINOWE I DŁUGOTERMINOWE, STAŁE I CHWILOWE ORAZ POZYTYWNE I NEGATYWNE, NA CELE I PRZEDMIOT OCHRONY OBSZARU NATURY2000 ORAZ INTEGRALNOŚĆ TEGO OBSZARU, A TAKŻE NA ŚRODOWISKO

Jak już wspomniano wcześniej, celem sporządzenia przedmiotowego miejscowego planu jest celem sporządzenia niniejszego miejscowego planu zagospodarowania przestrzennego jest realizacja inwestycji służących kulturze i kulturze fizycznej wraz z obsługą komunikacyjną. Zadaniem planowanego zagospodarowania jest poprawa warunków funkcjonowania terenu, wyeliminowanie konfliktów przestrzennych i funkcjonalnych oraz stworzenie podstawy do poprawy ich funkcji. Zidentyfikowane źródła oddziaływań na środowisko w kontekście projektu planu dotyczą możliwości powstania nowej zabudowy produkcyjnej, składowej i magazynowej, a także usługowej oraz towarzyszącej im infrastruktury technicznej.

Wprowadzanie gazów lub pyłów do atmosfery

Projekt planu w zakresie zabudowy przewiduje możliwość powstania obiektów o funkcji usługowej z zakresu oświaty, kultury, sportu i rekreacji. Dopuszcza także lokalizację obiektów tymczasowych sezonowych lub związanych z imprezami plenerowym oraz urządzeń rekreacyjnych. Będą to budynki, których funkcjonowanie może przyczynić się do wzrostu emisji z systemów grzewczych. Wprowadzony zostanie jednak sposób ogrzewania z wykorzystaniem indywidualnych urządzeń zasilanych gazem, energią elektryczną lub innych paliw i technologii, z zachowaniem przepisów odrębnych, w tym pochodzących ze źródeł energii odnawialnej (z wyłączeniem lokalizacji elektrowni wiatrowych). Plan gwarantuje tym samym utrzymanie normatywnych wartości emisji gazów i pyłów wprowadzanych do atmosfery.

Udział w emisji zanieczyszczeń powietrza będą mieć również pojazdy poruszające się po ciągach komunikacyjnych obsługujących nowe tereny zabudowane. Nie przewiduje się jednak tak znacznego wzrostu udziału pojazdów w potoku ruchu, aby mogło dojść do znaczącego wzrostu emisji komunikacyjnej w tym rejonie. Dodatkowo w otoczeniu obszaru występują tereny otwarte, a co za tym idzie dobre warunki przewietrzania, co wpływa pozytywnie na warunki aerosanitarnie obszaru. Dotknięta zjawiskiem emisji liniowej może być droga powiatowa zlokalizowana poza granicami obszaru, a także tereny w jej pobliżu. W związku z tym może wzrosnąć emisja liniowa, jednak nie prognozuje się, aby przyczyniła się do przekroczenia standardów jakości powietrza.

Analiza zmian klimatycznych oraz negatywnych skutków z nich wynikających, dla terenu opracowania

Przyszłe zagospodarowanie terenu w obrębie obszaru objętego opracowaniem zasadniczo nie zalicza się do działalności, dla której znaczenie ma klimat. Warunki atmosferyczne i klimat mogą być rozpatrywane w tym wypadku w kontekście wpływu na jakość życia ludności przebywającej na analizowanym terenie oraz stan występującej tam roślinności. Lokalne warunki klimatyczne, a również ich potencjalne zmiany nie powinny mieć wpływu na jakość życia ludności, która będzie tam przebywać raczej krótkotrwale, jednak postępujące zmiany w zakresie ocieplania i osuszania klimatu, mogą mieć znaczenie dla kondycji flory. Na tereny zabudowy usługowej bez znaczenia pozostają wahania klimatu, ponieważ prowadzona tam działalność nie jest uzależniona od określonych warunków pogodowych i trendów klimatycznych. Pod względem jakości życia i zdrowia ludzi uwarunkowania takie również pozostają raczej poza sferą problemową, ponieważ ludność jest w stanie przystosować się do niewielkich wahań klimatu. Biorąc jednak pod uwagę postępujące zmiany w zakresie ocieplania i osuszania klimatu, mogą one mieć odbicie w stosunkach wodnych obszaru, a co za tym idzie w kondycji flory.

Emisja związana z powstaniem nowych obiektów nie powoduje znacznego wzrostu pyłów i gazów cieplarnianych wprowadzanych do atmosfery, w związku z wykorzystywaniem niskoemisyjnych źródeł ciepła, dlatego też realizacja ustaleń planu nie przyczyni się do nasilenia zmian klimatycznych,

w tym efektu cieplarnianego.

Wytwarzanie odpadów

Na analizowanym obszarze generowane odpady będą miały głównie charakter odpadów komunalnych. W strumieniu odpadów będą mogły znajdować się niewielkie ilości odpadów niebezpiecznych (np. zużyte baterie, lekarstwa, zużyty sprzęt elektryczny i elektroniczny). Oszacowanie ich rodzaju i ilości jest niemożliwe na etapie projektu planu, wiadomo jednak, że powstanie konieczność ich zagospodarowania. Gromadzenie i odbiór odpadów będą się odbywać zgodnie z przepisami o utrzymaniu czystości i porządku w gminach, które stanowią prawo lokalne.

Projekt planu wprowadza wymóg gromadzenia odpadów stałych w zamykanych, przenośnych pojemnikach do czasowego gromadzenia tych odpadów, w ilości dostosowanej do potrzeb, zlokalizowanych z zachowaniem estetyki i izolacji, z zapewnieniem odpowiedniego dostępu dla ich wywozu. W związku z tym nie prognozuje się negatywnego oddziaływania pod względem wytwarzania odpadów.

Uwarunkowania związane z ochroną środowiska wynikające z realizacji infrastruktury ściekowej w kontekście wymogów określonych w art. 83 ust. 3 i 4 ustawy z dnia 20 lipca 2017 r. Prawo wodne (t.j. Dz. U. z 2021 r. poz. 624 ze zm.)

W kontekście wymagań art. 83 ust. 3 i 4 ustawy z dnia 20 lipca 2017 r. Prawo wodne (t.j. Dz. U. z 2021 r. poz. 624) tereny miasta i gminy Kowalewo Pomorskie zostały objęte działaniami w zakresie uporządkowania sposobu gospodarowania ściekami komunalnymi w ramach Krajowego Programu Oczyszczania Ścieków Komunalnych. W związku z tym, podjęto uchwałę w sprawie wyznaczenia aglomeracji Kowalewo Pomorskie, w ramach której tereny gminy podłączane są do systemu zbiorczego odprowadzania ścieków z oczyszczalnią zlokalizowaną na terenie miasta Kowalewo Pomorskie, co określa uchwała nr XXV/206/20 Rady Miejskiej w Kowalewie Pomorskim z dnia 29 grudnia 2020 r. w sprawie wyznaczenia obszaru i granic aglomeracji Kowalewo Pomorskie (Dz. Urz. Woj. Kuj.-Pom. z 2021 r. poz. 164).

W związku z powstaniem nowej zabudowy nastąpi zwiększenie ilości ścieków sanitarnych. Przewiduje się ich odprowadzanie do gminnej sieci kanalizacji sanitarnej. Do czasu jej realizacji dopuszczono tymczasowo gromadzenie ścieków w szczelnych bezodpływowych zbiornikach na nieczystości płynne lub przydomowych oczyszczalniach ścieków, przy zachowaniu przepisów odrębnych. Przy założeniu, że ścieki w całości będą odprowadzane kanalizacją nie będą stanowić zagrożenia dla środowiska gruntowo-wodnego. W tym zakresie nie przewiduje się negatywnego oddziaływania na środowisko.

Emisja hałasu

Obszar objęty opracowaniem pozostaje głównie pod wpływem oddziaływań akustycznych ze źródeł komunikacyjnych – ruchu kołowego. W otoczeniu obszaru występują głównie gminne drogi dojazdowe do istniejących terenów zabudowy zagrodowej oraz mieszkaniowej jednorodzinnej, które nie wpływają znacząco na wzrost poziomu hałasu. Nie przewiduje się, aby wzdłuż tych tras mogło dochodzić do przekroczenia dopuszczalnych norm hałasu. Analizowany obszar zlokalizowany jest jednak w zasięgu oddziaływania drogi powiatowej nr 2105C (poza granicami opracowania), która może powodować uciążliwości wynikające ze wzmożonego ruchu pojazdów, w tym również ciężarowych.

W związku z realizacją zabudowy na terenach objętych planem, może dojść do zwiększenia natężenia ruchu samochodów, głównie osobowych, dojeżdżających do terenów zabudowy usługowej i rekreacyjnej. Ze względu na dojazdowy charakter dróg nie przewiduje się jednak, aby był to wzrost na tyle duży, aby powodować przekroczenia wartości progowych i negatywne oddziaływanie na zabudowę w otoczeniu analizowanego obszaru. W projekcie planu obowiązują dopuszczalne poziomy hałasu ustalone w przepisach odrębnych. Dodatkowo wzdłuż granic terenu 1UO/US dopuszczono wprowadzenie zieleni, która będzie pełnić funkcje izolujące/wyciszające. W związku z tym nie przewiduje się znaczącego negatywnego wpływu hałasu na przedmiotowy

obszar i jego otoczenie.

Emisja pól elektromagnetycznych

Projekt planu dopuszcza lokalizację infrastruktury technicznej. W ramach takiego przeznaczenia mogą mieścić się obiekty i urządzenia emitujące promieniowanie elektromagnetyczne do środowiska. W zakresie zaopatrzenia w energię elektryczną ustalono zasilanie z istniejących i projektowanych linii kablowych. Dopuszczono również budowę stacji transformatorowych, z zachowaniem przepisów odrębnych. Na analizowanym obszarze nie występują obiekty mogące powodować ponadnormatywną emisję pola elektromagnetycznego. Około 17 m od zachodniej granicy przebiega linia elektroenergetyczna niskiego napięcia. Zgodnie z przepisami dla linii elektroenergetycznych wyznaczone są strefy uciążliwości, w których obowiązują ograniczenia w zakresie użytkowania terenu. W związku z powyższym, istniejące linie nie powinny wywierać silnego wpływu na otoczenie.

Ryzyko wystąpienia poważnych awarii

W obecnym i projektowanym stanie zainwestowania obszaru nie ma ryzyka wystąpienia nadzwyczajnych awarii ani na obszarze projektu planu, ani w bezpośrednim jego sąsiedztwie. Bezpośrednio w terenie opracowania może dojść do awarii związanych z transportem materiałów niebezpiecznych (możliwość transportu materiałów niebezpiecznych i toksycznych środków przemysłowych przez całą dobę), najczęściej są to paliwa płynne oraz skroplone gazy i mieszaniny węglowodorów gazowych. Jest to zagrożenie powszechne i nie wymaga odrębnych zapisów w miejscowym planie.

Niekorzystne przekształcenie naturalnego ukształtowania terenu

W związku z realizacją planu, na przedmiotowym obszarze powstaną nowe budynki oraz związana z nimi infrastruktura techniczna. Na etapie realizacji nowej zabudowy mogą powstać chwilowe zmiany w przypowierzchniowej warstwie gruntu, jednak presje ustaną wraz z zakończeniem robót budowlanych. Opisywany teren nie posiada walorów w postaci ukształtowania terenu wymagającego zabiegów ochronnych. Na obszarze objętym projektem nie przewiduje się więc powstania takich zmian, które wpłyną niekorzystnie na rzeźbę terenu.

Wykorzystywanie zasobów środowiska

Na istniejące zasoby środowiska składa się roślinność pól uprawnych wraz z gatunkami segetalnymi. Urozmaicenie stanowi zwarty fragment zieleni wysokiej w południowej części obszaru, a także pojedyncze zadrzewienia wzdłuż wschodniej granicy. Nie występują tu jednak drzewa, które spełniałyby wymagania, jakie spełniać muszą obiekty uznawane za pomniki przyrody. Generalnie tereny planu charakteryzują się niską bioróżnorodnością, w przeciwieństwie do oddziałów leśnych, zlokalizowanych na wschód i południe od granic obszaru, a przez faunę są wykorzystywane raczej jako trasa przelotu czy korytarz migracyjny niż miejsce stałego bytowania.

W związku z realizacją planu dojdzie do utwardzenia powierzchni i posadowienia budynków, kosztem powierzchni biologicznie czynnych. Projekt planu gwarantuje jednak zachowanie powierzchni biologicznie czynnej – minimum 50% powierzchni działki budowlanej. Dodatkowo wskazano na potrzebę wprowadzenia zieleni izolacyjnej wzdłuż granic terenu 1UO/US pełniące funkcje wyciszające, a także estetyczne. Wobec tego może zostać urozmaicony skład gatunkowy flory, a przez to wzrośnie różnorodność biologiczna przedmiotowego obszaru. W granicach obszaru nie stwierdzono miejsc stałego bytowania fauny czy też cennych gatunków flory. Nie dojdzie w związku z tym do zmiany warunków siedliskowych w okolicy, ograniczenia zasięgu naturalnie rozwiniętej roślinności czy oddziaływania na populację fauny. Nie przewiduje się zatem negatywnego wpływu na zasoby środowiska w wyniku przyjęcia projektu planu.

Południowa część przedmiotowego obszaru zlokalizowana jest w zasięgu Obszaru Chronionego Krajobrazu Doliny Drwęcy. W stosunku do aktów dotyczących ww. obszaru chronionego krajobrazu

należy stwierdzić, iż planowane zagospodarowanie obszaru nie stanowi zagrożenia dla ustalonego celu, przedmiotu ochrony.

Wody powierzchniowe i podziemne

W projekcie planu ustalono, że odprowadzanie wód opadowych ma odbywać się z zachowaniem przepisów odrębnych. Przy założeniu, że wody opadowe przed wprowadzeniem do gruntu zostaną odpowiednio podczyszczone, nie przewiduje się ich negatywnego oddziaływania na środowisko wodno-gruntowe. Dodatkowo ustalono, że projektowane użytkowanie i zagospodarowanie terenu nie może stanowić źródła zanieczyszczeń dla środowiska wodno-gruntowego, co powinno zabezpieczyć stan wód podziemnych przedmiotowego obszaru.

Docelowe odprowadzenie ścieków do kanalizacji sanitarnej oraz zaproponowane zabezpieczenia w zakresie wód opadowych zabezpieczą wody powierzchniowe i podziemne przed wzrostem poziomu zanieczyszczeń.

W tym kontekście nie przewiduje się negatywnego wpływu na wody powierzchniowe lub podziemne, w tym dla JCWP Drwęca od Brodniczki do ujścia oraz JCWPd nr 39.

Krajobraz

Obszar objęty projektem planu stanowią obecnie tereny rolne, otwarte typowe dla krajobrazu wiejskiego. Na jego obrzeżach wzdłuż dróg gminnych rozwija się pospolita roślinność antropogeniczna o niskich wymaganiach. Urozmaicenie stanowi fragment zwartej zieleni wysokiej w południowej części obszaru, a także pojedyncze okazy wzdłuż wschodniej granicy. Realizacja ustaleń planu spowoduje zmiany w krajobrazie, związane z możliwością powstania m.in. nowych budynków, terenów utwardzonych, nowych ciągów komunikacyjnych, a tym samym zmniejszeniem powierzchni terenów biologicznie czynnych. Pozytywnym aspektem będzie w tym przypadku harmonijny rozwój całego analizowanego terenu dzięki ustaleniom dążącym do zachowania ładu przestrzennego, m. in. dzięki wyznaczeniu nieprzekraczalnych linii zabudowy oraz ustaleniu parametrów dla zabudowy, w tym maksymalnej wysokości zabudowy. Ponadto dzięki wprowadzeniu zieleni izolacyjnej, podniesieniu ulegną walory widokowe obszaru.

W tym kontekście zmiany wynikające z realizacji ustaleń planu nie powinny przyczynić się do pogorszenia wartości estetycznej obszaru, co ma znaczenie w kontekście częściowego położenia w granicach Obszaru Chronionego Krajobrazu Doliny Drwęcy.

Ochrona zdrowia i życia ludzi w kontekście istniejących oraz planowanych do realizacji przedsięwzięć mogących znacząco oddziaływać na środowisko, w tym analiza możliwych konfliktów społecznych

W odniesieniu do zdrowia i życia ludzi należy podkreślić, że:

- dla całego obszaru plan wprowadza zakaz lokalizacji przedsięwzięć mogących potencjalnie znacząco i zawsze znacząco oddziaływać na środowisko, z wyłączeniem inwestycji celu publicznego, zgodnie z przepisami odrębnymi;
- dopuszczalne poziomy natężenia pole elektrycznego, pola magnetycznego oraz wartość progowa hałasu dla poszczególnych terenów według ich przeznaczenia regulują przepisy odrębne, w związku z czym nie powinno dojść do przekroczenia wyznaczonych standardów;
- ustalono, że projektowane użytkowanie i zagospodarowanie terenu nie może stanowić źródła zanieczyszczeń dla środowiska wodno-gruntowego;
- realizacja nowej zabudowy i jej funkcjonowanie nie spowoduje zanieczyszczenia środowiska wodno-gruntowego oraz powietrza atmosferycznego, dzięki zastosowaniu odpowiednich rozwiązań z zakresu infrastruktury technicznej, co jest ważne ze względu na występowanie w bliskim sąsiedztwie terenów cennych pod względem ekologicznym;
- ustalone przeznaczenie terenów nie powinno skutkować zagrożeniem konfliktami społecznymi (które często wybuchają w obawie o zdrowie ludności), ponieważ projekt planu nie przewiduje zagospodarowania terenu, które stwarzałyby znaczne uciążliwości dla ludności zamieszkującej sąsiednie tereny. Przewidziane funkcje nie będą wpływać negatywnie na środowisko,

w tym na zdrowie ludzi. Zapewniono optymalne rozwiązania dla rozwoju działalności, które nie powinny mieć negatywnego wpływu na zasoby przyrody, a także nie powodować uciążliwości dla ludności mieszkającej w okolicy przedmiotowego obszaru. Ryzyko konfliktu społecznego wokół planowanych funkcji jest niskie.

10. OPIS STANU ŚRODOWISKA NA OBSZARACH OBJĘTYCH PRZEWIDYWANYMI ZNACZĄCYMI SKUTKAMI DLA ŚRODOWISKA I OBSZARÓW NATURA 2000

Przewidywane znaczące oddziaływanie na środowisko wiąże się bezpośrednio z ustaleniem lub dopuszczeniem w planie przedsięwzięć mogących zawsze znacząco oddziaływać na środowisko oraz przedsięwzięć mogących potencjalnie znacząco oddziaływać na środowisko. Na obszarze projektu planu obowiązuje zakaz lokalizacji przedsięwzięć mogących potencjalnie znacząco oraz zawsze znacząco oddziaływać na środowisko, z wyłączeniem inwestycji celu publicznego.

W omawianym projekcie planu tereny przeznaczone pod zabudowę dotyczą funkcji usługowej z zakresu oświaty, kultury, sportu i rekreacji. Na terenach tych ryzyko zaistnienia znaczących oddziaływań wiązać może się jedynie z realizacją infrastruktury technicznej, co do której nie przewiduje się, aby mogła być inwestycją wpływającą znacząco negatywnie na środowisko analizowanego obszaru, jak i całej wsi. Ma to szczególne znaczenie w kontekście położenia obszaru w zasięgu Obszaru Chronionego Krajobrazu Doliny Drwęcy.

W związku z powyższym nie przewiduje się, aby w wyniku realizacji projektu planu mogły powstać inwestycje wpływające znacząco negatywnie na środowisko analizowanego obszaru, jak i całej wsi oraz sąsiednich terenów, w tym znajdujących się w pobliżu obszarów Natura 2000.

11. PROPOZYCJE ROZWIĄZAŃ MAJĄCYCH NA CELU ZAPOBIEGANIE, OGRANICZANIE LUB KOMPENSACJĘ PRZYRODNICZĄ NEGATYWNYCH ODDZIAŁYWAŃ NA ŚRODOWISKO, A SZCZEGÓLNIENIE NA CELE I PRZEDMIOT OCHRONY ORAZ INTEGRALNOŚĆ I SPÓJNOŚĆ OBSZARÓW NATURA 2000

Ustalenia planu obejmują szeroki wachlarz narzędzi, mających na celu zapobieganie, ograniczenie lub kompensację przyrodniczą negatywnych oddziaływań w wyniku realizacji ustaleń opisywanego dokumentu, mając na celu ochronę wartości ekologicznych. Większość obiektów negatywnie oddziałujących na środowisko istnieje (i są zachowywane lub rozbudowywane) i można jedynie wprowadzić ustalenia mające na celu ograniczenie dalszego negatywnego oddziaływania.

Skuteczność zapisów w ograniczaniu presji na środowisko będzie można określić dopiero po analizie przyszłych danych monitoringowych, które określą przemiany jakie zajądą w środowisku analizowanego obszaru po realizacji planu. Niestety proces ten może być długotrwały, a ocena skutków realizacji projektowanego dokumentu obarczona niedoskonałościami, wynikającymi np.: z niepełnego zakresu realizacji lub zmian, jakie zostaną wprowadzone przez dokumenty wyższej rangi.

Biorąc pod uwagę rodzaje funkcji wprowadzonych przez plan, jak również skalę ich oddziaływania oraz charakter otoczenia planu nie zachodzi potrzeba wprowadzania, innych niż zastosowane w planie, rozwiązań mających na celu zapobieganie, ograniczanie lub kompensację przyrodniczą negatywnych oddziaływań na środowisko, a szczególnie na cele i przedmiot ochrony oraz integralność i spójność obszarów Natura 2000.

12. INFORMACJE O STOSOWANYCH METODACH SPORZĄDZANIA PROGNOZY

Określanie przyszłych oddziaływań na środowisko na poziomie miejscowych planów zagospodarowania przestrzennego posiada liczne metodyki, które dobierane są indywidualnie do prognozy w zależności od charakteru funkcji i wielkości obszaru objętego planem. Prognozowanie powinno uwzględniać heterogeniczność i nieliniowość zjawisk i uwarunkowań

środowiskowych obszar opracowania, zarówno w sferze biotycznej, jak i abiotycznej oraz możliwości legislacyjno-prawne ustanawiania przyszłego przeznaczenia i warunków zainwestowania terenów.

Biorąc pod uwagę powyższe uwarunkowania wytypowano następujące metody ocen oddziaływania na środowisko, które zostały wykorzystywane w Prognozie i pomogły w określeniu przyszłych oddziaływań na środowisko:

1. Prognozowanie przez analogię: polega na bazowaniu na wynikach obserwacji i pomiarów dotychczas wykonanych podobnych inwestycji i porównaniu ich z planowanymi, o podobnych parametrach.
2. Prognozowanie eksperckie: oparte na bazie wiedzy, doświadczenia i intuicji eksperta, metoda ta z uwagi na wysoką skuteczność jest najczęściej stosowaną metodą w oś. Bardzo często jest ona łączona z metodą prognozowania przez analogię. W prognozowaniu eksperckim wykorzystuje się informacje ze źródeł istniejących oraz dane zebrane poprzez monitoring lub pomiary i wizje terenowe.

W opracowaniu Prognozy zastosowano podejście metodyczne polegające na ilościowym i jakościowym scharakteryzowaniu zagrożeń i presji, jakie przyszłe inwestycje, które zostaną zrealizowane na podstawie zapisów zmiany planu, będą wywierać na środowisko. Dzięki takiemu podejściu każdą z przyszłych inwestycji jako potencjalne źródło presji – stresora, które w zależności od charakteru oddziaływać będzie w rozmaity sposób na poszczególne komponenty środowiska. Najpierw przeanalizowano sieć powiązań pomiędzy komponentami środowiska a źródłami presji. Dzięki temu, w drugim etapie, stało się możliwe określenie oddziaływań bezpośrednich, pośrednich, wtórnych i skumulowanych na poszczególne komponenty środowiska. Takie postępowanie zapobiega pominięciu któregośkolwiek komponentu w ocenie oddziaływania na środowisko obszaru opracowania.

13. PROPOZYCJE METOD ANALIZY SKUTKÓW REALIZACJI USTALEŃ OCENIANEGO DOKUMENTU

Miejscowy plan jest dokumentem wskazującym kierunki gospodarowania przestrzenią oraz zasady rozwoju i ochrony w oparciu o zaistniałe potrzeby i w korelacji z istniejącymi uwarunkowaniami. W wielu przypadkach rzeczywista ocena oddziaływania na środowisko będzie możliwa dopiero po realizacji ustaleń zawartych w planie.

Jeśli chodzi o postanowienia planu schemat badań może przyjąć formę od ogółu do szczegółu. Nie mniej wszelkie badania i analizy należałoby rozpocząć od przeanalizowania rozstrzygnięć przestrzennych, co w dużej mierze wykonano w opracowaniu ekofizjograficznym:

1. które tereny przeznaczyć pod zabudowę, a które tereny pozostawić jako otwarte,
2. sprawdzić strukturę przyrodniczą terenów przeznaczonych pod zabudowę,
3. określić dopuszczalne formy zabudowy i zagospodarowania terenu.

Powyższe analizy już na etapie sporządzania planu pozwolą na symulację skutków realizacji ustaleń na środowisko pod kątem dynamiki zmian powierzchni

14. OCENA PRZEWIDYWANYCH ZNACZĄCYCH ODDZIAŁYWAŃ NA CELE I PRZEDMIOT OCHRONY ORAZ INTEGRALNOŚĆ I SPÓJNOŚĆ OBSZARÓW NATURA 2000

Na opisywanym obszarze nie występują tereny chronione na podstawie dyrektyw unijnych. Projekt planu nie wprowadza takiego przeznaczenia, które wpłynęłoby negatywnie na funkcjonowanie i integralność obszarów Natura 2000.

15. ANALIZA WARIANTOWA

Analizę wariantową przeprowadza się w oparciu o zasadę prewencji i przezorności, która zawiera racjonalne rozwiązania alternatywne do rozwiązań zawartych w projektowanym dokumencie lub wyjaśnienie braku rozwiązań.

W przypadku omawianego planu można wskazać dwa warianty działania:

- zachowanie obszaru w obecnym stanie, dalsze funkcjonowanie terenów z zachowaniem aktualnych trendów środowiskowych i możliwość gospodarowania terenami w oparciu o obecnie obowiązujący miejscowy plan;
- realizacja analizowanego projektu miejscowego planu poprzez zmianę w przeznaczeniu terenów i korektę przebiegu układu komunikacyjnego, a co za tym idzie zaspokojenie potrzeb kulturalnych i rekreacyjnych mieszkańców.

Pewne jest, że w wyniku realizacji ustaleń planu powierzchnia biologicznie czynna ulegnie zmniejszeniu, jednak nie będą to zmiany powodujące negatywne przekształcenia w środowisku. Według ustaleń planu część analizowanego obszaru ma być zagospodarowana jako ogólnodostępna zieleń urządzona, co gwarantuje ustalony udział powierzchni biologicznie czynnej. Dodatkowo w projekcie planu dopuszczono wprowadzenie nowej zieleni o charakterze izolacyjnym. Przewidziany zakaz lokalizacji przedsięwzięć mogących zawsze znacząco oddziaływać na środowisko uniemożliwia realizację inwestycji godzących w środowisko, ale, co szczególnie ważne, nie powinno dojść do zanieczyszczenia wrażliwego środowiska wodno-gruntowego. Środowisko przedmiotowego obszaru częściowo uległo już przekształceniom, a nowe inwestycje przyczynią się do zorganizowanego rozwoju obszaru, zgodnie z zasadami zrównoważonego rozwoju i ładu przestrzennego.

W przypadku odrzucenia projektowanego dokumentu przedmiotowe tereny pozostałyby nienaruszone i funkcjonowałyby dalej jako niezagospodarowane tereny w postaci użytków rolnych. Miejscowy plan stwarza możliwość zaprowadzenia ładu przestrzennego nie obciążając przy tym nadmiernie zasobów środowiska. W planie wyznaczono nieprzekraczalne linie zabudowy i precyzyjnie określono wskaźniki kształtowania zabudowy, w ramach spójnej koncepcji zabudowy. W związku z tym nowe inwestycje nie spowodują degradacji krajobrazu, a przyczynią się do jego harmonijnego rozwoju, co jest istotne w kontekście położenia w granicach obszaru chronionego krajobrazu.

Zaproponowane w projekcie miejscowego planu rozwiązania w zakresie przeznaczenia terenu, sposobu jego zagospodarowania oraz zasad obsługi technicznej i komunikacyjnej, gwarantują prawidłowe funkcjonowanie omawianego obszaru. Planowane przeznaczenie nie odbiega też od wskazań dla strefy mieszkaniowo-rekreacyjnej wyznaczonej w Studium uwarunkowań i kierunków zagospodarowania przestrzennego gminy Kowalewo Pomorskie. W związku z tym ustalenia zmiany planu są zgodne z polityką przestrzenną gminy.

16. WNIOSKI

Opisywany projekt miejscowego planu zagospodarowania przestrzennego dla części działki nr ewid. 45/2 położonej w obrębie ewidencyjnym Szewa, gm. Kowalewo Pomorskie, zawiera szereg działań:

1) łagodzących:

- zakaz lokalizacji przedsięwzięć mogących potencjalnie oraz zawsze znacząco oddziaływać na środowisko, zgodnie z przepisami odrębnymi, z wyłączeniem inwestycji celu publicznego;
- projektowane użytkowanie i zagospodarowanie terenu nie może stanowić źródła zanieczyszczeń dla środowiska wodno-gruntowego;

2) kompensujących:

- dopuszczalne poziomy natężenia pola elektrycznego, pola magnetycznego oraz wartość progowa poziomu hałasu dla poszczególnych terenów według ich przeznaczenia – zgodnie

- z przepisami odrębnymi;
- odprowadzanie ścieków do gminnej sieci kanalizacji sanitarnej;
- zaopatrzenie w ciepło ze źródeł indywidualnych w oparciu o niskoemisyjne źródła ciepła, z dopuszczeniem wykorzystania źródeł odnawialnych;
- wymagany udział powierzchni biologicznie czynnej – minimum 50% powierzchni działki budowlanej dla terenów usługowych;
- możliwość wprowadzenia nowej zieleni o charakterze izolacyjnym

Po przeanalizowaniu uwarunkowań środowiska obszaru planu, w nawiązaniu do jego otoczenia, można stwierdzić, że projektowany dokument wprowadza właściwe funkcje, zgodnie z uwarunkowaniami, które nie będą skutkowały ponadnormatywnymi presjami na środowisko, i które mają odpowiednie tryby postępowania w przypadku naruszeń prawa.

17. STRESZCZENIE SPORZĄDZONE W JĘZYKU NIESPECJALISTYCZNYM

Prognoza oddziaływania na środowisko do projektu miejscowego planu jest dokumentem sporządzanym na podstawie ustawy o udostępnianiu informacji o środowisku i jego ochronie, udziale społeczeństwa w ochronie środowiska oraz o ocenach oddziaływania na środowisko (t.j. Dz.U. z 2021 r. poz. 247 ze zm.). Prognoza ocenia rozwiązania zawarte w projekcie planu pod kątem potrzeby ochrony środowiska i zrównoważonego rozwoju. Do oceny rozwiązań zastosowano metodę analogii - stosowaną w ocenach oddziaływania na środowisko przy braku parametrów do obliczeń.

Projekt planu zakłada przeznaczenie terenów rolnych w granicach części działki nr 45/2 położonej w obrębie ewidencyjnym Szewa na realizację inwestycji z zakresu kultury i kultury fizycznej. Dodatkowo ustalono zasady obsługi komunikacyjnej – wyznaczono drogę publiczną klasy dojazdowej.

W związku z wprowadzanymi funkcjami może dojść do wzrostu natężenia hałasu komunikacyjnego. Nie prognozuje się tam jednak przekroczeń dopuszczalnych norm hałasu. Na klimat akustyczny analizowanego obszaru może mieć wpływ droga powiatowa nr 2105C przebiegająca poza granicami analizowanego obszaru. Pozytywnie na klimat akustyczny wpływają jednak zadrzewienia zlokalizowane w południowej części obszaru, a także pojedyncze okazy wzdłuż wschodniej granicy. Dodatkowo projekt planu dopuszcza możliwość wprowadzenia zieleni izolacyjnej wzdłuż granic terenu 1UO/US.

W związku z nowymi obiektami wzrośnie udział powierzchni pokrytej utwardzonymi powierzchniami, wobec czego wzrośnie kumulowanie ciepła. Projekt planu zapewnia jednak stosunkowo wysoki udział powierzchni biologicznie czynnej (50% powierzchni działki budowlanej). Wprowadzenie nowej zabudowy nie przyczyni się do pogorszenia panującego topoklimatu oraz znacznego wzrostu zanieczyszczeń powietrza, w związku ze stosowaniem niskoemisyjnych źródeł ciepła. Ponadto projekt planu uwzględnia docelowo obowiązek odprowadzania zanieczyszczonych ścieków do sieci kanalizacji sanitarnej. Zawarto również ustalenia w zakresie wód opadowych, które zapobiegają pogarszaniu stanu wód podziemnych. W związku z tym rozwiązania w zakresie infrastruktury ograniczają w wysokim stopniu wpływ inwestycji na środowisko wodno-gruntowe.

Realizacja ustaleń planu spowoduje zmiany w krajobrazie, związane z lokalizowaniem zabudowy. Projekt planu ustala maksymalne nieprzekraczalne linie zabudowy oraz minimalny udział powierzchni biologicznie czynnej (minimum 50% powierzchni działki budowlanej), a także inne parametry mające na celu rozwój terenu zgodnie z zasadami ładu przestrzennego. Zawarto również odpowiednie ustalenia w zakresie ochrony zabytkowego założenia parkowego, ujętego w Wojewódzkiej Ewidencji Zabytków. Wobec tego, wygląd obszaru ulegnie zmianie, ale nie będą to przekształcenia obniżające jego wartość estetyczną, co jest istotne m.in. ze względu na położenie obszaru w granicach Obszaru Chronionego Krajobrazu Doliny Drwęcy.

Plan obejmuje w większości tereny niezagospodarowane, rolnicze, a jego zapisy mają prowadzić do wprowadzenia nowych obiektów oraz uporządkowania zagospodarowania przestrzeni i jej dalszego funkcjonowania w ramach jednolitych zasad, zgodnych z wymogami ładu przestrzennego. Obszar objęty opracowaniem jest terenem wiejskim, częściowo przekształconym, nowe inwestycje nie powinny wpłynąć na warunki ekologiczne okolicy, co ma znaczenie w kontekście położenia obszaru w bliskim sąsiedztwie cennych siedlisk leśnych i wodnych w dolinie Drwęcy.

Na obszarze opracowania występują tereny zlokalizowane w granicach Obszaru Chronionego Krajobrazu Doliny Drwęcy. Nie prognozuje się negatywnego oddziaływania na walory estetyczne i widokowe okolicy, warunki siedliskowe oraz transgranicznego oddziaływania na środowisko. Rozwiązania zawarte w projekcie miejscowego planu zagospodarowania przestrzennego pozwalają na bardziej efektywne wykorzystanie przestrzeni, są zgodne z przyrodniczymi predyspozycjami terenu oraz są prawidłowe z punktu widzenia potrzeb środowiska i zasad zrównoważonego rozwoju.

Reasumując, nie prognozuje się znaczącego, negatywnego oddziaływania na środowisko w wyniku wykonania ustaleń projektu uchwały. W wielu aspektach projekt planu korzystnie wpłynie na poprawę jakości środowiska oraz podniesienie jego wartości estetycznej, dzięki zaplanowanemu rozwojowi terenu.

18. OŚWIADCZENIE

Oświadczam, że spełniam wymagania art. 74a ustawy z dnia 3 października 2008 r. o udostępnianiu informacji o środowisku i jego ochronie, udziale społeczeństwa w ochronie środowiska oraz o ocenach oddziaływania na środowisko (t.j. Dz. U. z 2021 r. poz. 247 ze zm.). Jestem świadomy odpowiedzialności karnej za złożenie fałszywego oświadczenia.

19. LITERATURA I WYKORZYSTANE MATERIAŁY

- mapy.mojregion.info;
- geoportal.gov.pl;
- geoserwis.gdos.gov.pl;
- GEOSMoRP System Monitoringu Ryzyka Powodziowego RZGW w Gdańsku <http://www.smorp.pl/imap/>;
- Gminny Program Opieki nad Zabytkami dla Gminy Kowalewo pomorskie na lata 2019-2022 (Uchwała nr X/88/19 Rady Miejskiej w Kowalewie Pomorskim z dnia 26 września 2019 r.);
- Internetowy Atlas Województwa Kujawsko-Pomorskiego;
- mapy.isok.gov.pl;
- Mapa hydrograficzna województwa kujawsko-pomorskiego;
- materiały Państwowego Instytutu Geologicznego i Państwowej Służby Hydrogeologicznej;
- materiały Krajowego Zarządu Gospodarki Wodnej;
- Opracowanie ekofizjograficzne do miejscowego planu zagospodarowania przestrzennego dla części działki nr ewid. 45/2 położonej w obrębie ewidencyjnym Szewa, gm. Kowalewo Pomorskie, Geofabryka Sp. z o.o., 2021
- Solon J., Borzyszkowski J., Bidłasik M., Richling A., Badora K., Balon J., Brzezińska-Wójcik T., Chabudziński Ł., Dobrowolski R., Grzegorzczak I., Jodłowski M., Kistowski M., Kot R., Krąż P., Lechnio J., Macias A., Majchrowska A., Malinowska E., Migoń P., Myga-Piątek U., Nita J., Papińska E., Rodzik J., Strzyż M., Terpiłowski S., Ziaja W., 2018. Physico-geographical mesoregions of Poland - verification and adjustment of boundaries on the basis of contemporary spatial data. *Geographia Polonica*, vol. 91, no. 2.;

- Studium uwarunkowań i kierunków zagospodarowania przestrzennego Gminy Kowalewo Pomorskie (Uchwała nr XXXVII/315/18 Rady Miejskiej w Kowalewie Pomorskim z dnia 26 września 2018 r. w sprawie uchwalenia zmiany studium uwarunkowań i kierunków zagospodarowania przestrzennego miasta i gminy Kowalewo Pomorskie);
- Uchwała nr XXV/250/14 Rady Miejskiej w Kowalewie Pomorskim z dnia 19 marca 2014 r. w sprawie uchwalenia miejscowego planu zagospodarowania przestrzennego dla części obszaru wsi Szewa i wsi Pruska Łąka w gminie Kowalewo Pomorskie;
- Uchwała nr XXV/206/20 Rady Miejskiej w Kowalewie Pomorskim z dnia 29 grudnia 2020 r. w sprawie wyznaczenia obszaru i granic aglomeracji Kowalewo Pomorskie (Dz. Urz. Woj. Kuj.-Pom. z 2021 r. poz. 164);
- Uchwała nr XXVI/216/21 Rady Miejskiej w Kowalewie Pomorskim z dnia 28 stycznia 2021 r. w sprawie przystąpienia do sporządzenia miejscowego planu zagospodarowania przestrzennego dla części działki nr ewid. 45/2 położonej w obrębie ewidencyjnym Szewa, gm. Kowalewo Pomorskie;
- Wojewódzki Inspektorat Ochrony Środowiska w Bydgoszczy, Raport o stanie środowiska województwa kujawsko-pomorskiego w 2016 r.;
- Wojewódzki Inspektorat Ochrony Środowiska w Bydgoszczy, kwiecień 2021, Roczna ocena jakości powietrza atmosferycznego w województwie kujawsko-pomorskim za rok 2020.