

**PROGNOZA ODDZIAŁYWANIA NA ŚRODOWISKO  
PROJEKTU MIEJSCOWEGO PLANU  
ZAGOSPODAROWANIA PRZESTRZENNEGO  
dla działek nr ewid. 98/1 i 98/2  
położonych w obrębie ewidencyjnym Sierakowo,  
gm. Kowalewo Pomorskie**

organ sporządzający:

**Burmistrz Miasta  
Kowalewo Pomorskie**

wykonawca:

**Geofabryka Sp. z o.o.**

**grudzień 2021**

<b>1.</b>	<b>WSTĘP.....</b>	<b>4</b>
<b>2.</b>	<b>OPIS ZAWARTOŚCI OCENIANEGO DOKUMENTU PLANISTYCZNEGO ZE SZCZEGÓLNYM UWZGLĘDNIENIEM ZAWARTYCH W NIM CELÓW .....</b>	<b>5</b>
<b>3.</b>	<b>OCENA I DEFINICJA PROBLEMÓW ŚRODOWISKOWYCH OBSZARU PLANU .....</b>	<b>7</b>
<b>4.</b>	<b>CELE OKREŚLONE W INNYCH DOKUMENTACH DOTYCZĄCYCH OBSZARU MIEJSCOWEGO PLANU.....</b>	<b>8</b>
<b>5.</b>	<b>OPIS I OCENA STANU ŚRODOWISKA OBSZARU PLANU.....</b>	<b>9</b>
<b>6.</b>	<b>ZAGOSPODAROWANIE PRZESTRZENNE I OCHRONA ZASOBÓW PRZYRODY.....</b>	<b>13</b>
6.1.	Ochrona prawna zasobów przyrodniczych i walorów krajobrazowych przed antropopresją .....	13
6.2.	Ocena zachowania walorów krajobrazowych terenu.....	14
6.3.	Ocena zgodności dotychczasowego użytkowania i zagospodarowania obszaru z cechami i uwarunkowaniami przyrodniczymi.....	14
6.4.	Przydatność terenu do rozwoju funkcji użytkowych .....	15
<b>7.</b>	<b>CHARAKTERYSTYKA PROBLEMÓW OCHRONY ŚRODOWISKA ISTOTNYCH Z PUNKTU WIDZENIA REALIZACJI PLANU, W TYM SZCZEGÓLNIE DOTYCZĄCYCH OBSZARÓW CHRONIONYCH .....</b>	<b>15</b>
<b>8.</b>	<b>CHARAKTERYSTYKA POTENCJALNYCH ZMIAN ŚRODOWISKA W PRZYPADKU BRAKU REALIZACJI USTALEŃ OCENIANEGO DOKUMENTU .....</b>	<b>17</b>
<b>9.</b>	<b>PRZEWIDYWANE ZNACZĄCE ODDZIAŁYWANIA BEZPOŚREDNIE, POŚREDNIE, WTÓRNE, SKUMULOWANE, KRÓTKOTERMINOWE, ŚREDNIOTERMINOWE I DŁUGOTERMINOWE, STAŁE I CHWILOWE ORAZ POZYTYWNE I NEGATYWNE, NA CELE I PRZEDMIOT OCHRONY OBSZARU NATURY2000 ORAZ INTEGRALNOŚĆ TEGO OBSZARU, A TAKŻE NA ŚRODOWISKO .....</b>	<b>17</b>
<b>10.</b>	<b>OPIS STANU ŚRODOWISKA NA OBSZARACH OBJĘTYCH PRZEWIDYWANYMI ZNACZĄCYMI SKUTKAMI DLA ŚRODOWISKA I OBSZARÓW NATURA 2000.....</b>	<b>21</b>
<b>11.</b>	<b>PROPOZYCJE ROZWIĄZAŃ MAJĄCYCH NA CELU ZAPOBIEGANIE, OGRANICZANIE LUB KOMPENSACJĘ PRZYRODNICZĄ NEGATYWNYCH ODDZIAŁYWAŃ NA ŚRODOWISKO, A SZCZEGÓLNIE NA CELE I PRZEDMIOT OCHRONY ORAZ INTEGRALNOŚĆ I SPÓJNOŚĆ OBSZARÓW NATURA 2000.....</b>	<b>21</b>
<b>12.</b>	<b>INFORMACJE O STOSOWANYCH METODACH SPORZĄDZANIA PROGNOZY .....</b>	<b>22</b>
<b>13.</b>	<b>PROPOZYCJE METOD ANALIZY SKUTKÓW REALIZACJI USTALEŃ OCENIANEGO DOKUMENTU.....</b>	<b>22</b>
<b>14.</b>	<b>OCENA PRZEWIDYWANYCH ZNACZĄCYCH ODDZIAŁYWAŃ NA CELE I PRZEDMIOT OCHRONY ORAZ INTEGRALNOŚĆ I SPÓJNOŚĆ OBSZARÓW NATURA 2000.....</b>	<b>23</b>
<b>15.</b>	<b>ANALIZA WARIANTOWA .....</b>	<b>23</b>
<b>16.</b>	<b>WNIOSKI.....</b>	<b>23</b>
<b>17.</b>	<b>STRESZCZENIE SPORZĄDZONE W JĘZYKU NIESPECJALISTYCZNYM.....</b>	<b>24</b>
<b>18.</b>	<b>OŚWIADCZENIE .....</b>	<b>25</b>
<b>19.</b>	<b>LITERATURA I WYKORZYSTANE MATERIAŁY .....</b>	<b>25</b>

## ZAŁĄCZNIK GRAFICZNY



## 1. WSTĘP

Niniejsza prognoza jest częścią procedury strategicznej oceny oddziaływania na środowisko projektu miejscowego planu zagospodarowania przestrzennego opracowywanego na podstawie uchwały nr XXXIV/289/21 Rady Miejskiej w Kowalewie Pomorskim z dnia 28 października 2021 r. w sprawie przystąpienia do sporządzenia miejscowego planu zagospodarowania przestrzennego dla działek nr ewid. 98/1 i 98/2 położonych w obrębie ewidencyjnym Sierakowo, gm. Kowalewo Pomorskie. Strategiczna ocena oddziaływania na środowisko opiera się o przepisy ustawy z dnia 3 października 2008 r. o udostępnianiu informacji o środowisku i jego ochronie, udziale społeczeństwa w ochronie środowiska oraz o ocenach oddziaływania na środowisko (t.j. Dz. U. z 2021 r. poz. 247 ze zm.) – zwanej dalej „ustawą ooś”.

Całość prac wykonanych w celu sporządzenia niniejszego opracowania spoczywała po stronie autorów – Jakuba Makarewicza, Pauliny Mateckiej i Darii Witkowskiej. W opracowaniu Prognozy wykorzystano materiały źródłowe, których wykaz zamieszczono na końcu opracowania.

Obligatoryjny zakres prognozy oddziaływania na środowisko opracowywanej na potrzeby miejscowego planu zagospodarowania przestrzennego precyzuje art. 51 ustawy ooś. Zakres ten został uzgodniony z Państwowym Powiatowym Inspektorem Sanitarnym oraz z Regionalnym Dyrektorem Ochrony Środowiska. Organy nie wniosły zmian w zakresie prognozy w przedmiotowej sprawie, w stosunku do zakresu zawartego w ustawie ooś.

Prognoza sporządzona została według zaleceń zawartych w podręczniku „Natura 2000 w planowaniu przestrzennym – rola korytarzy ekologicznych” M. Kistowskiego i M. Pchałka (2009). Obejmuje ona cztery części podstawowe i piątą – podsumowującą, na które składają się:

- Część dokumentacyjno-analityczna, polegająca na określeniu metod sporządzania prognozy, omówieniu treści ocenianego projektu dokumentu planistycznego oraz celów sformułowanych w innych przyjętych lub wcześniej przygotowanych dokumentach dotyczących przestrzeni przedmiotowego obszaru, a także na charakterystyce stanu środowiska oraz problemów ochrony środowiska (szczególnie odnoszących się do obszarów i obiektów chronionych w świetle u.o.p.) w obszarze objętym opracowaniem.
- Część dotycząca oceny zgodności z innymi dokumentami, polegająca na ocenie wewnętrznej zgodności dokumentu, sposobu uwzględnienia w analizowanym dokumencie celów (w szczególności dotyczących ochrony środowiska) sformułowanych w innych dokumentach dotyczących opracowywanego obszaru, a także ocenie sposobu uwzględnienia w ocenianym dokumencie problemów ochrony środowiska występujących na analizowanym obszarze, szczególnie dotyczących ochrony przyrody.
- Część oceny oddziaływania na środowisko, która obejmuje określenie przewidywanych znaczących oddziaływań na poszczególne komponenty środowiska przyrodniczego, ludzi oraz wybrane elementy środowiska „zbudowanego” oraz na cele i przedmiot ochrony, jak i integralność oraz spójność obszarów Natura 2000.
- Część konkluzji i wskazań dotyczących zmian projektu dokumentu, stanowiących kluczowe wnioski z przeprowadzonej oceny, zawierające w szczególności charakterystykę oddziaływań i ich istotności (w tym dla gatunków i siedlisk o znaczeniu priorytetowym) oraz propozycje: 1) działań łagodzących, 2) rozwiązań alternatywnych w stosunku do zawartych w ocenianym dokumencie, w tym odrębnie dla działań mogących powodować znaczące negatywne skutki dla celów i przedmiotów ochrony oraz integralności i spójności obszarów N2000, 3) działań kompensujących negatywne skutki dla środowiska, a szczególnie dla obszarów N2000, 4) metod monitorowania skutków realizacji ustaleń ocenianego dokumentu planistycznego dla środowiska.
- Część podsumowująca, zawierająca wnioski z wcześniej przeprowadzonych etapów.

Główną częścią prognozy jest identyfikacja źródeł zagrożeń oraz określenie przewidywanych znaczących oddziaływań, w tym oddziaływań bezpośrednich, pośrednich, wtórnych, skumulowanych, krótkoterminowych, średnioterminowych i długoterminowych, stałych i chwilowych oraz pozytywnych i negatywnych, na środowisko i jego poszczególne elementy

z uwzględnieniem zależności między nimi.

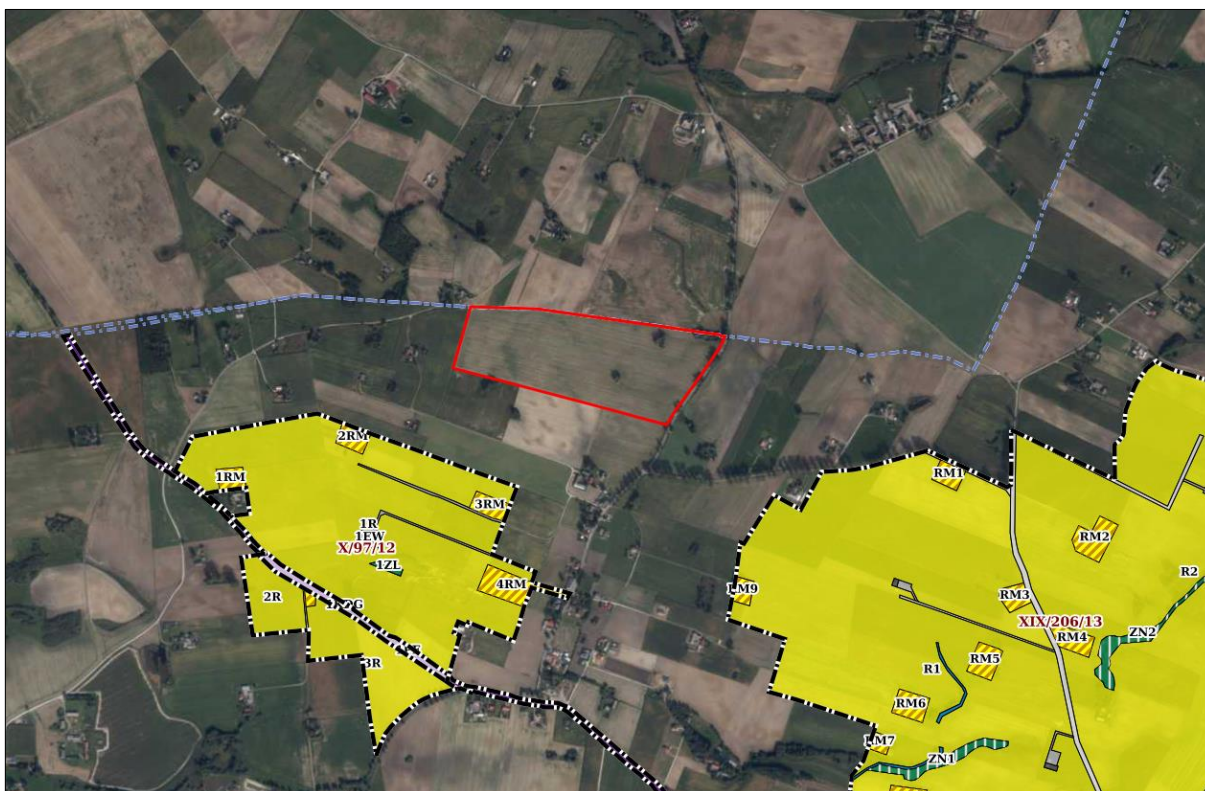
Prognoza jest wysoko specjalistycznym instrumentem posiadającym wszystkie cechy analizy systemowej. Jako taka stosuje metody otwarte, dostosowane do rodzaju i charakteru analizowanego dokumentu - tj. projektu planu. Jej zadaniem jest wskazywanie i przedstawianie skutków środowiskowych związanych z przyszłym uchwaleniem przez decydentów projektu planu oraz sposobów uniknięcia niepożądanych skutków działań.

Prognoza do projektu planu nie jest dokumentem, który w sposób ilościowy wskazuje presje i oddziaływania, wynikające z realizacji zapisów planu, a pokazuje, na przykładzie konkretnych przykładów, ogólny kierunek, w którym zmierzać będą przyszłe problemy środowiskowe wynikające z realizacji dokumentu. Jest to wynikiem stosunkowo ogólnych danych o przyszłych inwestycjach, szczególnie w odniesieniu do szczegółów technicznych, które mogą mieć istotne znaczenie dla wielkości wywieranych presji środowiskowych. Skupiono się zatem na określeniu jakościowym kierunków przemian oraz poddano charakterystyce cechy poszczególnych oddziaływań.

## 2. OPIS ZAWARTOŚCI OCENIANEGO DOKUMENTU PLANISTYCZNEGO ZE SZCZEGÓLNYM UWZGLĘDNIENIEM ZAWARTYCH W NIM CELÓW

Obszar objęty projektem planu zlokalizowany jest we wsi Sierakowo, w gminie Kowalewo Pomorskie. Użytkowanie terenu jest typowo wiejskie - w strukturze użytkowania dominują tereny otwarte - grunty orne, którym towarzyszą zadrzewienia śródpolne. W granicach objętych projektem planu nie występuje zabudowa. Tereny nie zostały do tej pory zabudowane, zagospodarowane. W otoczeniu występują pola uprawne oraz zabudowa mieszkaniowa jednorodzinna i zagrodowa w rozproszeniu.

Analizowany obszar nie został do tej pory objęty miejscowym planem zagospodarowania przestrzennego. W uchwale nr XXXIV/289/21 Rady Miejskiej w Kowalewie Pomorskim z dnia 28 października 2021 r. postanowiono, iż celem sporządzenia niniejszego miejscowego planu zagospodarowania przestrzennego jest ustalenie przeznaczenia terenów oraz określenie sposobu ich zagospodarowania i zabudowy.



Rysunek 1. Obszar objęty opracowaniem (czerwona linia) na tle obowiązujących miejscowych planów zagospodarowania przestrzennego (źródło: mapy.mojregion.info)

Biorąc pod uwagę uwarunkowania fizyczne, przyrodnicze oraz wynikające z dotychczasowego zagospodarowania przestrzeni, obszar projektu planu został podzielony na tereny funkcjonalno-przestrzenne charakteryzujące się odmiennymi warunkami, wpływającymi na ich obecne i docelowe przeznaczenie, zagospodarowanie i użytkowanie. Jednostki te są wyraźnie zdefiniowane w strukturze przestrzennej:

- **R** -tereny rolnicze,
- **RM** – tereny zabudowy zagrodowej;

### **Rozwiązania przyjęte w ocenianym dokumencie**

W zakresie ochrony środowiska, przyrody i krajobrazu oraz kształtowania krajobrazu w projekcie planu wprowadzono zakaz lokalizacji przedsięwzięć mogących potencjalnie oraz zawsze znacząco oddziaływać na środowisko, zgodnie z przepisami odrębnymi, z wyłączeniem inwestycji celu publicznego, z zakresu łączności. Kwestię dopuszczalnych poziomów natężenia pola elektrycznego, pola magnetycznego oraz wartość progową poziomu hałasu należy rozpatrywać dla poszczególnych terenów według ich przeznaczenia, zgodnie z przepisami odrębnymi. Ustalono, że projektowane użytkowanie i zagospodarowanie terenu nie może stanowić źródła zanieczyszczeń dla środowiska wodno-gruntowego.

W projekcie planu ustalono również zasady ochrony i kształtowania ładu przestrzennego dla poszczególnych terenów, w tym wyznaczono maksymalne nieprzekraczalne linie zabudowy. Dla terenu rolniczego (1RM) dopuszczono wyłącznie rolnicze użytkowanie terenu, z zachowaniem przepisów odrębnych. Dla terenu zabudowy zagrodowej (2RM) obowiązuje zakaz lokalizacji funkcji i obiektów niezwiązanych z podstawowym przeznaczeniem terenu i jego obsługą, z wyłączeniem inwestycji celu publicznego. Ponadto, oprócz budynków mieszkalnych i pozostałych w zabudowie zagrodowej, dopuszczono lokalizację obiektów i budowli rolniczych, a także urządzeń budowlanych z nimi związanych, niezbędnych do prowadzenia gospodarstwa rolnego. Zadbano o harmonijny wygląd nowej zabudowy poprzez m.in.: szczegółowe ustalenia związane z rodzajem dachów czy ilością kondygnacji. Dla terenu 2RM przewidziano możliwość lokalizacji budynków mieszkalnych do 10 m (dwie kondygnacje nadziemne, w tym poddasze użytkowe), z kolei dla pozostałych budynków w zabudowie zagrodowej - do 15 m (maksymalnie dwie kondygnacje nadziemne). Przewidziano dachy jedno, dwu lub wielospadowe o nachyleniu połaci od 1° do 45°. Ustalono minimalny udział powierzchni biologicznie czynnej w wysokości minimum 30% powierzchni działki budowlanej.

Projekt planu zawiera również szczegółowe ustalenia dotyczące ochrony dziedzictwa kulturowego i zabytków, w tym krajobrazów kulturowych oraz dóbr kultury współczesnej. Dla nieruchomego zabytku archeologicznego znajdującego się w granicach opracowania nakazano stosować przepisy odrębne.

W projekcie planu zawarto zapisy odnośnie infrastruktury technicznej. Dopuszczono możliwość budowy, rozbudowy i przebudowy obiektów i urządzeń infrastruktury technicznej. W stosunku do istniejących sieci uzbrojenia technicznego i urządzeń melioracji wodnych ustalono, że podlegają zachowaniu i wkomponowaniu w przewidywane zagospodarowanie terenu. Określono zasady obsługi terenu w zakresie zaopatrzenia w wodę, energię elektryczną i ciepłą, gaz, a także uregulowano kwestie odprowadzania ścieków oraz gromadzenia odpadów. W zakresie zaopatrzenia w energię elektryczną dopuszcza się źródła energii odnawialnej na potrzeby prosumenckie z wyłączeniem lokalizacji elektrowni wiatrowych i z zachowaniem przepisów odrębnych. Ponadto zadbano o rozwiązania w zakresie obsługi komunikacyjnej, poprzez istniejącą publiczną drogę zbiorczą zlokalizowaną poza granicami obszaru objętego projektem planu, a także poprzez tereny zabudowy zagrodowej w ramach jednej własności.



**Rysunek 2. Projekt miejscowego planu zagospodarowania przestrzennego dla działek nr ewid. 98/1 i 98/2 położonych w obrębie ewidencyjnym Sierakowo, gm. Kowalewo Pomorskie (rysunek w pomniejszeniu)**

Przedmiotowe tereny nie zostały do tej pory objęte ustaleniami miejscowych planów zagospodarowania przestrzennego. Zgodnie z ustaleniami projektu planu w jego granicach będą dominować tereny rolnicze. Tereny z możliwością rozwoju zabudowy zagrodowej mają prowadzić do uzupełnienia zabudowy w pobliżu istniejących obiektów. W granicach objętych projektem planu występują gleby korzystne pod względem rozwoju rolnictwa (RIIIb-RIVb), wobec czego utrzymanie użytkowania rolniczego jest uzasadnione.

### 3. OCENA I DEFINICJA PROBLEMÓW ŚRODOWISKOWYCH OBSZARU PLANU

Generalnie stan środowiska w opisywanym obszarze odpowiada środowiskom terenów wiejskich, otwartych i rolnych położonych w sąsiedztwie pól uprawnych oraz drogi powiatowej. Analizowany obszar nie posiada miejscowego planu zagospodarowania przestrzennego, zatem planowane zagospodarowanie ma na celu ustalenie przeznaczenia terenów oraz określenie sposobu ich zagospodarowania oraz zabudowy. Występujące tam zagrożenia to w większości wynik działalności człowieka, ale także uwarunkowań naturalnych. W tej sytuacji ograniczanie zagrożeń w wielu przypadkach posiadać będzie charakter działań planistycznych, polegających na uwzględnieniu bieżących potrzeb ochrony środowiska, wynikających z uwarunkowań terenowych, jak i prawnych.

Analizowany obszar położony jest w obrębie wysoczyzny morenowej, która częściowo jest przykryta piaskami sandrowymi. W związku z tym na przedmiotowych terenach dominują grunty o korzystnych warunkach dla rozwoju rolnictwa (klasa RIIIb-RIVb), ale lokalnie występują grunty orne słabe (klasa RV). Ze względu na rolnicze użytkowanie terenu należy zwrócić szczególną uwagę na środowisko wodno-gruntowe i nie dopuścić do pogorszenia jego stanu w związku z używaniem szkodliwych środków ochrony roślin czy innych, pochodzenia rolniczego. Konieczne jest kontynuowanie gospodarki rolnej zgodnie z zasadami dobrej praktyki rolniczej. Na przedmiotowym terenie w warstwie przypowierzchniowej występują piaski wodnolodowcowe, a na terenie podmokłym osady biogeniczne. Ze względu na ich przepuszczalne właściwości możliwe jest zanieczyszczenie wód podziemnych. W związku z tym należy zadbać o racjonalne rozwiązania w zakresie odprowadzania wód opadowych, a także ścieków komunalnych, tak by nie dopuścić do pogorszenia jakości środowiska wodno-gruntowego.

Analizowany obszar położony jest w bliskim sąsiedztwie drogi powiatowej o znacznym natężeniu ruchu pojazdów, w tym ciężarowych, które mają największy wpływ na wielkość emisji gazów i pyłów do powietrza, a także poziom hałasu. W zależności od rodzaju przyszłego zagospodarowania, zabudowy, należy mieć na uwadze wprowadzenie rozwiązań ograniczających negatywny wpływ

hałasu na mieszkańców, np. zastosowanie rozwiązań budowlanych, o odpowiednich parametrach akustycznych czy wprowadzeniem zieleni izolacyjnej, która pełniłaby również funkcje estetyczną.

Stan aerosanitarny przedmiotowych terenów można uznać za korzystny. Na analizowanym obszarze nie występuje zabudowa mieszkaniowa, warunki do przewietrzania są korzystne w związku z czym jakość powietrza nawet w okresie grzewczym jest względnie korzystna. Jednak w przypadku realizacji nowych inwestycji, szczególnie przy drodze powiatowej może dojść do kumulacji zanieczyszczeń na większą skalę. W związku z tym wskazane jest stosowanie niskoemisyjnych i bezemisyjnych źródeł energii do ogrzewania budynków.

#### 4. CELE OKREŚLONE W INNYCH DOKUMENTACH DOTYCZĄCYCH OBSZARU MIEJSCOWEGO PLANU

##### Ustalenia Studium uwarunkowań i kierunków zagospodarowania przestrzennego gminy Kowalewo Pomorskie

Studium uwarunkowań i kierunków zagospodarowania przestrzennego miasta i gminy Kowalewo Pomorskie zostało przyjęte w wersji zaktualizowanej uchwałą nr XXXVII/315/18 Rady Miejskiej w Kowalewie Pomorskim z dnia 26 września 2018 r. W ww. studium przedmiotowe tereny znajdują się w granicach III strefy funkcjonalno-przestrzennej – rolniczo-osadniczej. Dla strefy ustalono utrzymanie funkcji osadniczo-rolniczej z możliwością rozwoju aktywizującego działalność gospodarczą gminy.



Rysunek 3. Fragment rysunku Studium uwarunkowań i kierunków zagospodarowania przestrzennego miasta i gminy Kowalewo Pomorskie (obszar objęty projektem planu zaznaczano czerwoną linią)

Ustalenia Studium dla danej strefy przewidują m.in.: przekształcenia i uzupełnienia zabudowy w obrębie istniejącego zainwestowania, mające na celu podniesienie standardów i walorów architektonicznych obiektów, z uwzględnieniem odpowiednich wymogów ochrony konserwatorskiej



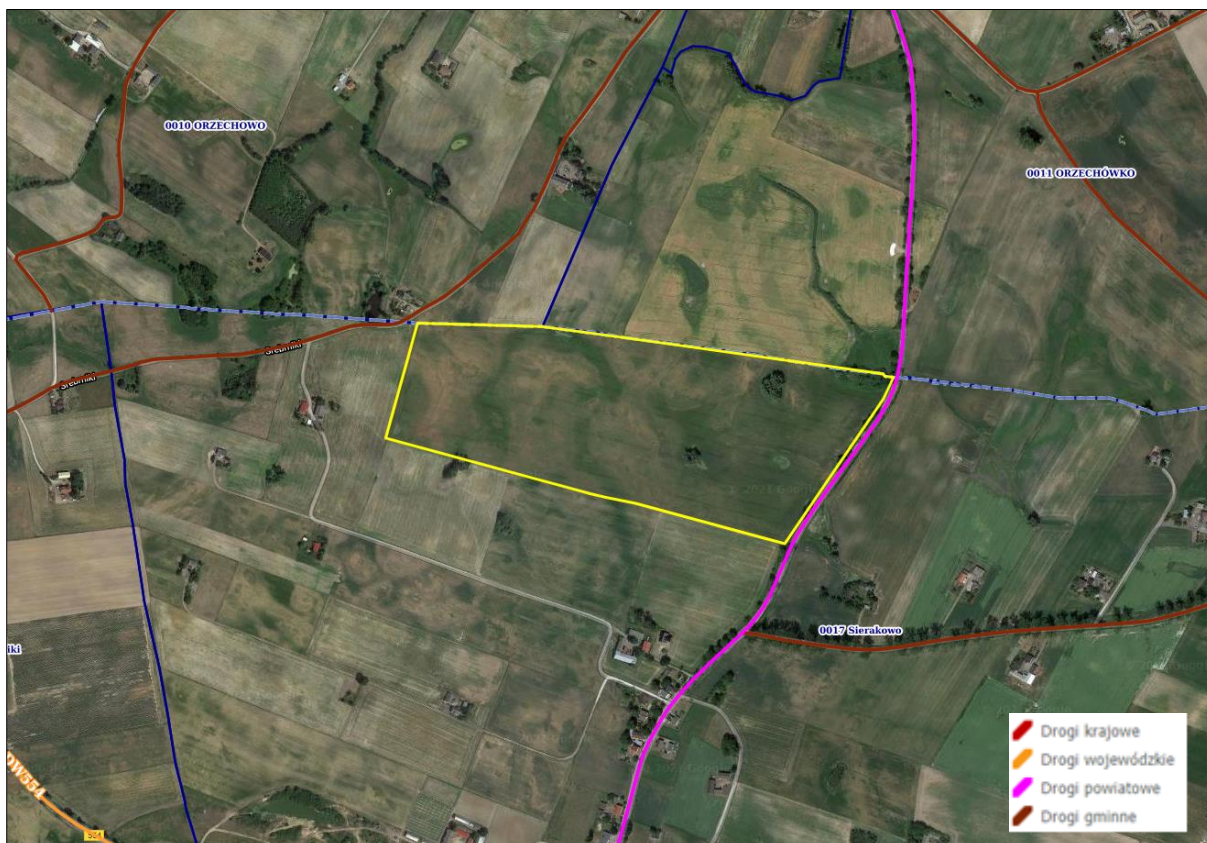
i archeologicznej; lokalizację nowej zabudowy siedliskowej na terenach rolnych w oparciu o obowiązujące przepisy; wprowadzenie zabudowy mieszkaniowej oraz terenów rekreacyjnoturystycznych w granicach terenów zainwestowanych oraz terenów wskazanych do urbanizacji, objętych zamiarem sporządzenia miejscowych planów zagospodarowania przestrzennego; utrzymanie funkcji rolniczej z dążeniem do podnoszenia poziomu organizacji produkcji; możliwość zalesiania gruntów rolnych o niskiej przydatności produkcyjnej; na gruntach rolnych zlokalizowanych poza obszarami zabudowanymi dopuszcza się lokalizację generatorów energii odnawialnej tj. np. elektrownie wiatrowe i in., mając jednak na uwadze potrzebę ochrony istniejących wartości kulturowych oraz środowiska przyrodniczego – zgodnie z przepisami odrębnymi, z zastrzeżeniem, iż strefa oddziaływania generatorów musi wchodzić również w wyznaczony na rysunku studium obszar; rozwój działalności gospodarczych związanych z obsługą rolnictwa i przetwórstwem rolno-spożywczym; na terenach rolnych o niskiej klasie bonitacyjnej gleb dopuszcza się eksploatację kopalin pospolitych na podstawie uzyskanych koncesji geologicznych; dla terenów wskazanych do urbanizacji - zgodnie z rysunkiem studium, docelowo dopuszcza się możliwość utworzenia drugiej aglomeracji ściekowej (po spełnieniu wymogów wynikających z przepisów odrębnych) lub włączenie do aglomeracji Kowalewo Pomorskie.

## 5. OPIS I OCENA STANU ŚRODOWISKA OBSZARU PLANU

Obszar objęty niniejszym miejscowym planem zagospodarowania przestrzennego znajduje się w północnej części obrębu ewidencyjnego Sierakowo, w miejsko-wiejskiej gminie Kowalewo Pomorskie, przy granicy z gminą Wąbrzeźno. Pod względem administracyjnym jest to północna część gminy i północna część powiatu golubsko-dobrzyńskiego. Biorąc pod uwagę zaktualizowaną regionalizację fizycznogeograficzną (Solon, Borzyszkowski, i in., 2019) przedmiotowy obszar znajduje się w południowo-wschodniej części mezoregionu Pojezierze Chełmińskie (315.11), należącego do makroregionu Pojezierze Chełmińsko-Dobrzyńskie (315.1).

Obszar opracowania, tj. działki ewidencyjne nr 98/1 oraz 98/2, zajmują powierzchnię 17,02 ha. Przedmiotowy obszar stanowią obecnie użytki rolne oraz nieużytki zajęte przez zadrzewienia śródpolne. Przedmiotowe tereny zlokalizowane są w obrębie terenów wysoczyznowych, miejscami przykrytych piaskami sandrowymi, grunty w granicach analizowanych działek zaklasyfikowano do klas RIIIb-RIVb, czyli gleb ornych średnich. Lokalnie w południowo-zachodnim fragmencie występują grunty orne słabe (klasa RV). W stanie obecnym nie występuje tam zabudowa ani inne elementy zagospodarowania terenu. Na wschodzie obszar przylega do drogi powiatowej nr 1721C, z kolei pozostałe granice wiodą przez otwarte tereny rolne.

W otoczeniu obszaru występują głównie użytki rolne zaliczane do gruntów ornych średnich i dobrych. Dla krajobrazu charakterystyczne jest występowanie zadrzewień śródpolnych, a także niewielkich cieków i oczek śródpolnych. Wzdłuż dróg rozmieszczona jest zabudowa – jest to przede wszystkim zabudowa zagrodowa, związana z produkcją rolną, ale także zabudowa mieszkaniowa jednorodzinna. Przedmiotowy obszar położony jest w rolniczej części gminy w związku z tym w bliskim otoczeniu nie występują tereny o wysokich walorach ekologicznych. Jedyne źródłem bioróżnorodności w monotonnym krajobrazie rolniczym są zadrzewienia śródpolne, a także tereny podmokłe. Niecałe 800 m od granic analizowanego obszaru znajduje się Obszar Chronionego Krajobrazu Torfowiskowo-Jeziorno-Leśny Zgniłka-Wieczno-Wronie.



Rysunek 4. Ortofotomapa przedstawiająca obszar projektu planu (kolor żółty) i tereny przyległe na tle układu komunikacyjnego (źródło: mapy.mojregion.info)



Rysunek 5. Obszar objęty opracowaniem (czerwony obrys) na tle mapy użytkowania terenu (źródło: mapy.mojregion.info)



**Rysunek 6. Obszar objęty opracowaniem (żółty obrys) na tle klasyfikacji gleboznawczej (źródło: mapy.mojregion.info)**

Panujący tu **topoklimat** należy do topoklimatów terenów otwartych, płaskich, niezabudowanych. Charakterystyczne dla niego są dobre warunki termiczne i wilgotnościowe oraz możliwość przewietrzania - są to tereny o predyspozycjach do rozwoju budownictwa. Korzystnie na warunki aerosanitarne obszaru wpływają zadrzewienia, dzięki którym utrzymywana jest większa wilgotność powietrza i ograniczane prędkości wiatrów. W związku z powyższym, topoklimat analizowanego obszaru można uznać za korzystny.

Pod względem geomorfologicznym wschodnia część obszaru opracowania zlokalizowana jest w obrębie wysoczyzny morenowej płaskiej, natomiast centralna i zachodnia stanowi fragment pokrywy sandrowej. Wysokości bezwzględne w granicach analizowanego obszaru wahają się średnio między 94-106 m n.p.m. Niemal cały obszar jest wyrównany, delikatnie pofalowany. Teren jest nieznacznie nachylony w kierunku obniżenia występującego w północno-wschodniej części analizowanego obszaru - do około 94-95 m n.p.m. Najwyżej położone tereny występują na zachodzie obszaru, gdzie osiągają około 105-106m n.p.m. Znaczna część analizowanego obszaru ma wysokości kształtujące się w zakresie 97-103 m n.p.m. W związku z tym maksymalne deniwelacje w granicach obszaru wynoszą 11 m, a średni spadek dla przedmiotowych terenów nie przekracza 2%. Generalnie tereny prezentują korzystne warunki morfometryczne pod względem możliwości lokalizowania nowych inwestycji.

**Ukształtowanie terenu** nie nosi śladów znacznych przekształceń, poza pracami związanymi z zabiegami agrotechnicznymi. Nachylenie terenu nie osiąga wartości, które predysponowałyby obszar do występowania ruchów masowych.

Na analizowanym obszarze **utwory powierzchniowe** reprezentowane są przez czwartorzędowe piaski i żwiry wodnolodowcowe oraz gliny zwałowe stadiau górnego zlodowacenia północnopolskiego. Na większości analizowanego obszaru występuje cienka pokrywa piasków sandrowych, które zalegają na wysoczyźnie morenowej. W profilu wysoczyzny morenowej

występują naprzemiennie cienkie i piaszczyste serie glin lodowcowych oraz piasków i żwirów o różnej granulacji. Osady te zalegają na mioceńskich piaskach i iłach z węglem brunatnym. Lokalnie, w północno-wschodniej części obszaru, ze względu na występowanie terenu podmokłego występują torfy na glinach zwałowych.

Generalnie utwory powierzchniowe cechują się korzystnymi parametrami geologiczno-inżynierskimi pod przyszłą zabudowę i nie stanowią potencjalnego zagrożenia geotechnicznego dla budynków. Lokalnie w pobliżu terenu podmokłego, ze względu na występowanie utworów organicznych warunki pod zabudowę mogą być mniej korzystne. Właściwości utworów powierzchniowych nie predysponują terenu do powstania procesów denudacyjnych i erozyjnych. W granicach analizowanego obszaru nie stwierdzono występowania złóż kopalin, a także obszarów i terenów górniczych. Niecałe 800 m na południe od działek objętych opracowaniem, znajduje się eksploatowane złożo kruszyw naturalnych „Sierakowo I”.

Obszar objęty opracowaniem znajduje się poza granicami wyznaczonych głównych zbiorników **wód podziemnych** (GZWP). Zgodnie z podziałem Polski na 172 jednolite części wód podziemnych północno-zachodnia część analizowanego obszaru zlokalizowany jest w obrębie JCWPd nr 38 (PLGW200038), z kolei pozostała – JCWPd nr 39 (PLGW200039). Na większości obszaru wody podziemne występują na głębokości około 2 m p.p.t., lokalnie w zachodniej części obszaru poziom wód gruntowych występuje na większej głębokości – 2-5 m p.p.t. Odpływ podziemny odbywa się w kierunku południowym/północno-wschodnim w stronę obniżen terenu wypełnionych wodą.

Rozpatrywane tereny znajdują się w granicach dwóch jednolitych części **wód powierzchniowych** rzecznych. Przeważająca część obszaru znajduje się w obrębie JCWPrz Struga Młyńska (PLRW200018289749), z kolei północno-zachodni fragment zlokalizowany jest w granicach JCWP Bacha do Zgniłki ze Zgniłką (PLRW20001728984). JCWP posiadają status naturalnej części wód. Zarówno Struga Młyńska jak i Bacha znajdują się poza granicami analizowanego obszaru. W północno-wschodnim fragmencie analizowanego obszaru zlokalizowany jest teren podmokły wraz z towarzyszącą mu roślinnością niską oraz zakrzaczeniami, przez który przepływa rów melioracyjny tuż za granicą obszaru. Analizowane tereny znajdują się poza wyznaczonym obszarem szczególnego zagrożenia powodzią.

**Flora** analizowanego obszaru nie wykazuje większego zróżnicowania, warstwa roślinności jest niemal jednorodna na całym obszarze. W granicach analizowanego obszaru występują niezagospodarowane, otwarte tereny rolnicze, w zasięgu oddziaływania drogi powiatowej. Strukturę przyrodniczą uzupełniają zadrzewienia śródpolne oraz roślinność towarzysząca terenom podmokłym.

Grunty orne zajęte są przez uprawy, którym towarzyszą pospolite gatunki segetalne, takie jak chaber bławatek *Centaurea cyanus* czy pokrzywa zwyczajna *Urtica dioica*. Przedmiotowe tereny pozostają w zasięgu oddziaływania czynników antropogenicznych, takich jak drogi czy zabudowa. W związku z tym na terenach nieużytkowanych czy wzdłuż ciągów komunikacyjnych spotykane są głównie gatunki ruderalne, np. chaber łąkowy *Centaurea jacea*, krwawnik pospolity *Achillea millefolium*, mniszek lekarski *Taraxacum officinale*, babka zwyczajna *Plantago major*, ostrożeń polny *Cirsium arvense*, mlecz polny *Sonchus arvensis*, mak polny *Papaver rhoeas*, rdest ptasi *Polygonum aviculare*, komosa biała *Chenopodium album*, tasznik pospolity *Capsella bursa-pastoris*, szarłat szorstki *Amaranthus retroflexus*, pokrzywa żegawka *Urtica urens*, powój polny *Convolvulus arvensis*.

Roślinność wysoka występuje przede wszystkim jako zieleń przydrożna, a także zbiorowiska śródpolne. Można tam spotkać m.in. lipę *Tilia*, robinie akacjową *Robinia pseudoacacia*, kasztanowca *Aesculus*. W obrębie terenów podmokłych znajdują się m.in. topole *Populus* oraz zakrzaczenia.

Ze względu na dominację pól uprawnych analizowany obszar nie jest atrakcyjny pod względem stałego bytowania **fauny**. Na otwartych terenach rolnych można spotkać niewielkie gryzonie prowadzące głównie tryb nocny np. mysz polna *Apodemus agrarius*, mysz badyłarka *Micromys minutus*, ryjówki *Soricidae*, drobne ssaki, np. zające *Lepus europaeus*, króliki *Oryctolagus cuniculus* oraz ornitofaunę gniazdującą w zaroślach i na polach, np. skowronek *Alauda arvensis*. Zważywszy

jednak na występujące w granicach analizowanego obszaru zadrzewienia śródpolne, które stanowią ostoję bioróżnorodności wśród monotonych terenów rolniczych, tereny te mogą być wykorzystywane przez ornitofaunę jako trasa przelotu, miejsce żerowania czy okresowego bytowania.

W granicach obszaru planu nie występują **obiekty zabytkowe**, takie jak zabytki kultury materialnej wpisane do rejestru zabytków. W południowym fragmencie wyznaczono stanowisko archeologiczne o powierzchni powyżej 0,5 ha.



Rysunek 7. Lokalizacja stanowiska archeologicznego (kolor żółty) w granicach obszaru objętego projektem miejscowego planu (czarna linia; podkład: geoportal.gov.pl)

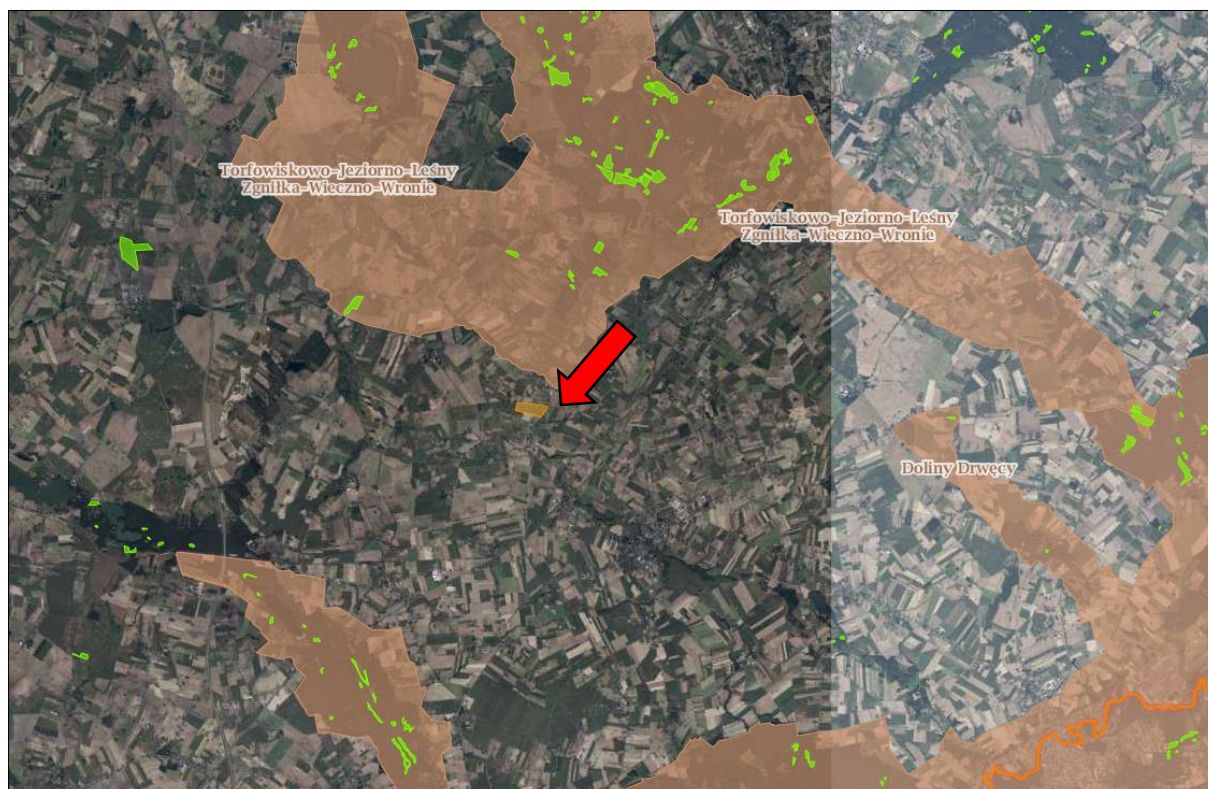
## 6. ZAGOSPODAROWANIE PRZESTRZENNE I OCHRONA ZASOBÓW PRZYRODY

### 6.1. Ochrona prawna zasobów przyrodniczych i walorów krajobrazowych przed antropopresją

Analizowany obszar znajduje się poza obszarowymi formami ochrony przyrody, w rozumieniu przepisów ustawy o ochronie przyrody (t.j. Dz. U. z 2021 r. poz. 1098). Analizowane tereny położone są poza korytarzami ekologicznymi wyznaczonymi przez Instytut Biologii Ssaków PAN.

Najbliżej granic przedmiotowych terenów znajdują się:

- Obszar Chronionego Krajobrazu Torfowiskowo-Jeziorno-Leśny Zgniłka-Wieczno-Wronie – około 0,8 km na N;
- Rezerwat przyrody „Wronie” – niecałe 4,0 km na N;
- użytek ekologiczny – około 2,4 na N.



**Rysunek 8. Obszar objęty projektem planu (wskazany strzałką) na tle form ochrony przyrody, (kolorem jasnozielonym oznaczono użytki ekologiczne, źródło: Geoportal.gov.pl, geoserwis GDOŚ)**

## **6.2. Ocena zachowania walorów krajobrazowych terenu**

Analizowany obszar obejmuje tereny otwarte, rolne graniczące od wschodu z drogą powiatową. W granicach objętych projektem planu nie występuje zabudowa. Ocena walorów krajobrazowych obszaru, wprawdzie subiektywnie, ale odnosi się do szeroko rozumianego pojęcia estetyki krajobrazu i zrównoważonego zagospodarowania terenów.

Przedmiotowe tereny przedstawiają typowo wiejski pejzaż. Monotonny krajobraz rolniczy jest urozmaïcony przez zadrzewienia śródpolne, a także roślinność występującą w obrębie terenu podmokłego. Nie występują tam elementy, które mogłyby obniżyć wartość estetyczną obszaru, poza słupami i napowietrznymi liniami elektroenergetycznymi zlokalizowanymi za południowo-wschodnią granicą.

Generalnie obszar opracowania nie jest szczególnie urozmaïcony pod względem krajobrazowym i poza zbiorowiskami śródpolnymi nie przedstawia szczególnie cennych walorów widokowych. Ogólnie można jednak uznać, iż walory estetyczne przedmiotowych terenów są korzystne.

## **6.3. Ocena zgodności dotychczasowego użytkowania i zagospodarowania obszaru z cechami i uwarunkowaniami przyrodniczymi**

Obszar objęty projektem planu leży w części gminy Kowalewo Pomorskie o funkcji rolniczo-osadniczej. W krajobrazie występują grunty orne, zabudowa zagrodowa i mieszkaniowa zlokalizowana wzdłuż ciągów komunikacyjnych, a także towarzyszące tereny zadrzewione. Na części obszarów rolniczych stosunki wodne są regulowane przez rowy melioracyjne. Na analizowanym obszarze uwarunkowania siedliskowe zostały zmienione, jednak zmiany te nie wpłynęły w znaczący sposób na pogorszenie panujących tam warunków środowiskowych. Obecnie przekształceniom podlega jedynie przypowierzchniowa warstwa gleby, co wynika z rolniczego wykorzystywania gruntów. Na przeważającej części obszaru występują tam gleby dobre i średnie (RIIIb-RIVb)

wykorzystywane jako grunty orne wobec czego można uznać, że użytkowanie gruntów jest odpowiednie. Lokalnie na słabszych gruntach występują tereny podmokłe oraz nieużytki. Obszar jest stosunkowo dobrze skomunikowany z otoczeniem, dzięki czemu prezentuje dogodne warunki rozwoju, jak i kontynuowania dotychczasowego sposobu użytkowania terenu.

#### **6.4. Przydatność terenu do rozwoju funkcji użytkowych**

Obecnie na obszarze projektu planu generalnie nie występują przeciwwskazania ekologiczne i fizjograficzne, by na danym terenie nie wprowadzać nowej zabudowy, obiektów budowlanych, infrastrukturalnych. Warunki geologiczne, wodne oraz morfometryczne są korzystne do posadawiania budynków, nie utrudniają fundamentowania oraz nie powodują konieczności kosztownych prac związanych z wymianą gruntu. Lokalnie, w północno-wschodniej części obszaru ze względu na występowanie gruntów organicznych warunki pod zabudowę mogą być niekorzystne. Brak zaobserwowanej fauny i flory chronionej umożliwia realizację przedsięwzięć budowlanych. Mając na uwadze wymogi ładu przestrzennego należy pamiętać o tym, aby potencjalna zabudowa odpowiadała warunkom technicznym zabudowy występującej w okolicy, z zapewnionym odpowiednio wysokim udziałem powierzchni biologicznie czynnej w granicach działki budowlanej, a także z uwzględnieniem wymogów ochrony przyrody, co jest istotne w kontekście Obszaru Chronionego Krajobrazu zlokalizowanego w niedalekim sąsiedztwie analizowanego obszaru. Ponadto, zaleca się zachowanie istniejących zadrzewień i wkomponowanie ich w przyszłe zagospodarowanie terenu, a także zachowanie istniejącej rzeźby terenu. W celu ograniczenia emisji niskiej, należy wprowadzić nakaz wyposażenia budynków w systemy ciepłe wykorzystujące bezemisyjne lub niskoemisyjne nośniki energii. Ważne jest także wprowadzenie rozwiązań w zakresie infrastruktury technicznej eliminujących zagrożenie dla środowiska gruntowo-wodnego. Mając wzgląd na zabudowę mieszkaniową jednorodzinną zlokalizowaną w pobliżu analizowanego obszaru należy wprowadzić ograniczenia dotyczące niedopuszczenia do lokalizowania inwestycji mogących potencjalnie znacząco lub zawsze znacząco oddziaływać na środowisko.

### **7. CHARAKTERYSTYKA PROBLEMÓW OCHRONY ŚRODOWISKA ISTOTNYCH Z PUNKTU WIDZENIA REALIZACJI PLANU, W TYM SZCZEGÓLNIIE DOTYCZĄCYCH OBSZARÓW CHRONIONYCH**

Obniżenie jakości poszczególnych komponentów środowiska niemal zawsze oznacza pojawienie się konkretnego, sparametryzowanego i możliwego do rozwiązania problemu środowiskowego. Poniżej przedstawiono dominujące i potencjalne zagrożenia stanu środowiska w odniesieniu do wymienionych źródeł zagrożeń. Podjęto próbę oceny tendencji, intensywności oraz dynamiki zmian procesów w środowisku obszaru opracowania.

W granicach obszaru objętego opracowaniem nie występuje zabudowa mieszkaniowa jednorodzinna, wobec czego nie ma zagrożenia dla **powietrza** atmosferycznego w postaci emisji niskiej z indywidualnych źródeł ciepła. W otoczeniu obszaru występuje zabudowa zagrodowa oraz mieszkaniowa jednorodzinna, jednak wykazuje rozproszenie, przez co nie powinna znacząco wpływać na warunki aerosanitarne okolicy. W granicach analizowanego obszaru zasadnicze znaczenie w zakresie zanieczyszczeń transportowych ma droga powiatowa nr 1721C przebiegająca wzdłuż wschodniej granicy obszaru. Jest to trasa, która charakteryzuje się znacznym ruchem pojazdów, w tym samochodów ciężarowych przyczyniających się do emisji pyłów zawieszonych czy spalin i gazów wydechowych. Pozostałe drogi w otoczeniu obszaru to drogi gminne o niskim natężeniu ruchu.

Stan aerosanitarny przedmiotowych terenów można ocenić jako korzystny. Dla jakości powietrza ważne jest przewietrzanie, a przy obecnym ukształtowaniu powierzchni i strukturze użytkowania gruntów w gminie jest to ułatwione. Dodatkowo zadrzewienia śródpolne wspomagają procesy regeneracyjne powietrza, dlatego istotne jest ich zachowanie.

**Wody podziemne** w granicach objętych projektem planu są podatne na degradację, lecz w różnym stopniu. Na części analizowanego obszaru budowa geologiczna nie zapewnia ochrony zasobów wodnych pierwszego poziomu przed infiltracją zanieczyszczeń. Osady piaszczyste budujące sandr są luźne, a przez to porowate, dzięki czemu stosunkowo łatwo może dojść do przenikania w głąb profilu zanieczyszczeń oraz ich dalszej migracji. W miejscu występowania na powierzchni glin zwałowych wody są izolowane przed negatywnym wpływem czynników z powierzchni terenu. Jest to szczególnie istotne ze względu na użytkowanie rolnicze, a co za tym idzie stosowanie silnych i szkodliwych dla środowiska wodno-gruntowego środków ochrony roślin. W granicach obszaru opracowania nie zidentyfikowano ognisk zanieczyszczeń środowiska wodno-gruntowego, poza opadem pyłu wzdłuż dróg i działalności rolniczej.

Zgodnie z danymi Państwowej Służby Hydrogeologicznej zarówno stan ogólny, chemiczny jak i ilościowy, JCWPd nr 38 i 39 oceniono na dobry. Nie stwierdzono zagrożenia nieosiągnięcia celów Ramowej Dyrektywy Wodnej. Stan ekologiczny JCWP Struga Młyńska oceniono jako dobry, jednocześnie nie stwierdzono zagrożenia nieosiągnięcia celów Ramowej Dyrektywy Wodnej (dane RZGW w Gdańsku). Z kolei stan JCWP Bacha do Zgniłki ze Zgniłką oceniono na zły, stwierdzono również zagrożenie nieosiągnięcia celów Ramowej Dyrektywy Wodnej.

Pierwotnie wykształconymi glebami w granicach obszaru opracowania były przede wszystkim gleby rdzawe. Na glinach zwałowych wykształciły się gleby płowe i towarzyszące im gleby płowe zerodowane. W pobliżu terenu podmokłego mogą występować gleby organiczne. Obecnie w profilu glebowym mogą zaznaczać się przekształcenia związane przede wszystkim z użytkowaniem rolniczym i prowadzeniem sieci infrastruktury technicznej. Niewłaściwie prowadzone zabiegi agrotechniczne mogą prowadzić do degradacji gleb. Działania antropogeniczne powodują przechodzenie związków biogenych i innych zanieczyszczeń bezpośrednio do gleby, wód podziemnych i powierzchniowych. Poza tym obecnie nie zachodzą procesy mogące doprowadzić do degradacji **powierzchni ziemi**, teren nie jest narażony na erozję.

**Hałas** ustawowo został określony jako zanieczyszczenie środowiska i dlatego przyjmuje się takie same ogólne zasady, obowiązki i formy postępowania związanych z hałasem, jak w pozostałych dziedzinach ochrony środowiska. Powszechnie uważa się, że niekorzystne oddziaływanie hałasu pojawia się przy emisji powyżej 65 dB. Z wykonanych przez WIOŚ pomiarów akustycznych wynika, że problemy akustyczne występują przy głównych drogach krajowych, drogach obciążonych znacznym udziałem pojazdów ciężkich w potoku ruchu, odcinkach autostrad i w centrach miast.

W granicach objętych projektem planu największe uciążliwości akustyczne wynikają głównie z ruchu komunikacyjnego związanego z położeniem w zasięgu oddziaływania drogi powiatowej nr 1721C (zlokalizowanej wzdłuż wschodniej granicy analizowanego obszaru). Jest to trasa o znacznym natężeniu ruchu, zarówno samochodów osobowych, jak i ciężarowych, które przyczyniają się do podwyższenia poziomu hałasu. Ponadto obszar nie posiada ani naturalnych ani sztucznych elementów terenowych ograniczających propagację fal akustycznych poza drogę powiatową, co w połączeniu ze znacznym udziałem terenów otwartych przyczynia się do pogorszenia warunków akustycznych analizowanego obszaru i okolicy. Zieleń wysoka występująca wzdłuż drogi ze względu na małe zagęszczenie nie pełni funkcji izolujących. Drogi gminne oraz dojazdowe występujące w obrębie analizowanego obszaru oraz jego sąsiedztwie ze względu na niskie natężenie ruchu nie są trasami, których funkcjonowanie mogłoby się przyczynić do przekroczenia dopuszczalnych wartości hałasu tak jak ma to miejsce w przypadku drogi powiatowej. W związku z powyższym, można stwierdzić, że klimat akustyczny analizowanego obszaru jest korzystny.

Podstawowymi aktami prawnymi regulującymi zagadnienia związane z niejonizującym **promieniowaniem elektromagnetycznym** (w zakresie częstotliwości od 0 do 300 GHz) jest obecnie ustawa Prawo ochrony środowiska (tj. Dz. U. z 2021 r. poz. 1973) oraz rozporządzenie Ministra Zdrowia z dnia 17 grudnia 2019 r. w sprawie dopuszczalnych poziomów pól elektromagnetycznych w środowisku (Dz. U. z 2019 r. poz. 2448). Na analizowanym obszarze nie występują obiekty mogące powodować ponadnormatywną emisję pola elektromagnetycznego.



Około 80 m na południowy wschód od granic obszaru przebiega linia elektroenergetyczna niskiego napięcia. Zgodnie z przepisami dla linii elektroenergetycznych wyznaczone są strefy uciążliwości, w których obowiązują ograniczenia w zakresie użytkowania terenu. W związku z powyższym, istniejące linie nie powinny wywierać silnego wpływu na otoczenie.

Zgodnie z Rozporządzeniem Ministra Rozwoju z dnia 29 stycznia 2016 r. w sprawie rodzajów i ilości znajdujących się w zakładzie substancji niebezpiecznych, decydujących o zaliczeniu zakładu do zakładu o zwiększonym lub dużym ryzyku wystąpienia poważnej awarii przemysłowej (Dz. U. z 2016 r. poz. 138) na analizowanym obszarze ani w jego pobliżu nie zlokalizowano zakładów o zwiększonym ryzyku i dużym ryzyku wystąpienia poważnej awarii przemysłowej.

## 8. CHARAKTERYSTYKA POTENCJALNYCH ZMIAN ŚRODOWISKA W PRZYPADKU BRAKU REALIZACJI USTALEŃ OCENIANEGO DOKUMENTU

W warunkach aktualnego zagospodarowania i użytkowania terenu opracowania projektu planu, w niedalekiej przyszłości należy spodziewać się:

**Tabela 1. Przewidywane zmiany stanu środowiska w przypadku braku uchwalenia planu**

Element środowiska	Prognozowany trend	Przewidywane zmiany w wyniku braku uchwalenia planu
powietrze	utrzymanie stanu	brak wpływu
wody podziemne	utrzymanie stanu	brak wpływu
bioróżnorodność	powolna eutrofizacja siedlisk, zmniejszenie bioróżnorodności na rzecz gatunków o niskich wymaganiach	przyspieszenie procesów eutrofizacji i degradacji obszarów niezadbanych
hałas	utrzymanie stanu	brak wpływu

## 9. PRZEWIDYWANE ZNACZĄCE ODDZIAŁYWANIA BEZPOŚREDNIE, POŚREDNIE, WTÓRNE, SKUMULOWANE, KRÓTKOTERMINOWE, ŚREDNIOTERMINOWE I DŁUGOTERMINOWE, STAŁE I CHWILOWE ORAZ POZYTYWNE I NEGATYWNE, NA CELE I PRZEDMIOT OCHRONY OBSZARU NATURY2000 ORAZ INTEGRALNOŚĆ TEGO OBSZARU, A TAKŻE NA ŚRODOWISKO

Jak już wspomniano wcześniej, celem sporządzenia przedmiotowego miejscowego planu zagospodarowania przestrzennego jest ustalenie przeznaczenia terenów oraz określenie sposobu ich zagospodarowania i zabudowy. Zadaniem planowanego zagospodarowania jest poprawa warunków funkcjonowania terenu, wyeliminowanie konfliktów przestrzennych i funkcjonalnych oraz stworzenie podstawy do poprawy ich funkcji. Zidentyfikowane źródła oddziaływań na środowisko w kontekście projektu planu dotyczą możliwości powstania nowych obiektów mieszkalnych i zagrodowych. W przypadku wyznaczonego terenu rolniczego podtrzymana zostanie obecna funkcja. Ograniczono w ten sposób możliwość rozwoju nowych inwestycji z zakresu obsługi produkcji w gospodarstwach rolnych czy innych inwestycji, potencjalnie uciążliwych i szkodliwych dla środowiska i lokalnej społeczności.

### Wprowadzanie gazów lub pyłów do atmosfery

Projekt planu w zakresie zabudowy przewiduje możliwość powstania obiektów o funkcji mieszkaniowej w zabudowie zagrodowej. Będą to budynki, których funkcjonowanie może przyczynić się do wzrostu emisji z systemów grzewczych. Będą to budynki, których funkcjonowanie może przyczynić się do wzrostu emisji z systemów grzewczych. Wprowadzony zostanie jednak sposób ogrzewania z wykorzystaniem indywidualnych urządzeń zasilanych gazem, energią elektryczną lub innych paliw i technologii, z zachowaniem przepisów odrębnych, w tym pochodzących ze źródeł energii odnawialnej (z wyłączeniem lokalizacji elektrowni wiatrowych). Plan gwarantuje tym samym utrzymanie normatywnych wartości emisji gazów i pyłów wprowadzanych do atmosfery.

Udział w emisji zanieczyszczeń powietrza będą mieć również pojazdy poruszające się po ciągach komunikacyjnych obsługujących nowe tereny zabudowane. Nie przewiduje się jednak tak znacznego wzrostu udziału pojazdów w potoku ruchu, aby mogło dojść do znaczącego wzrostu emisji komunikacyjnej w tym rejonie. Dodatkowo w otoczeniu obszaru występują tereny otwarte, a co za tym idzie dobre warunki przewietrzania, co wpływa pozytywnie na warunki aerosanitarne obszaru. Dotknięta zjawiskiem emisji liniowej może być droga powiatowa zlokalizowana wzdłuż wschodniej granicy obszaru, a także tereny w jej pobliżu. W związku z tym może wzrosnąć emisja liniowa, jednak nie prognozuje się, aby przyczyniła się do przekroczenia standardów jakości powietrza.

### **Analiza zmian klimatycznych oraz negatywnych skutków z nich wynikających, dla terenu opracowania**

Użytkowanie terenu w obrębie obszaru objętego opracowaniem zaliczyć można do działalności, dla której znaczenie ma klimat – w przypadku użytków rolnych, znaczenie ma przede wszystkim ilość opadów. Prawidłowy rozwój upraw, jest uzależniony od ilości dostarczanej wody, bez której spada wilgotność gleby, co może mieć miejsce w wyniku dalszego osuszania klimatu. Warunki atmosferyczne i klimat mogą być rozpatrywane również w kontekście wpływu na jakość życia ludności przebywającej na analizowanym terenie. W związku z funkcją mieszkaniową, jest to pobyt stały, jednak lokalne warunki klimatyczne, a również ich potencjalne zmiany nie powinny mieć znaczącego wpływu na jakość życia ludzi.

Emisja związana z powstaniem nowych obiektów budowlanych nie spowoduje znacznej emisji pyłów i gazów cieplarnianych, w związku z wykorzystywaniem niskoemisyjnych źródeł ciepła, dlatego też realizacja zapisów projektu planu nie powinna mieć większego wpływu na nasilenie zmian klimatycznych, w tym efektu cieplarnianego.

### **Wytwarzanie odpadów**

Na analizowanym obszarze generowane odpady będą miały głównie charakter odpadów komunalnych. W strumieniu odpadów będą mogły znajdować się niewielkie ilości odpadów niebezpiecznych (np. zużyte baterie, lekarstwa, zużyty sprzęt elektryczny i elektroniczny). Oszacowanie ich rodzaju i ilości jest niemożliwe na etapie projektu planu, wiadomo jednak, że powstanie konieczność ich zagospodarowania. Gromadzenie i odbiór odpadów będą się odbywać zgodnie z przepisami o utrzymaniu czystości i porządku w gminach, które stanowią prawo lokalne.

Projekt planu wprowadza wymóg gromadzenia odpadów stałych w zamykanych, przenośnych pojemnikach do czasowego gromadzenia tych odpadów, w ilości dostosowanej do potrzeb, zlokalizowanych z zachowaniem estetyki i izolacji, z zapewnieniem odpowiedniego dostępu dla ich wywozu. W związku z tym nie prognozuje się negatywnego oddziaływania pod względem wytwarzania odpadów.

### **Uwarunkowania związane z ochroną środowiska wynikające z realizacji infrastruktury ściekowej w kontekście wymogów określonych w art. 83 ust. 3 i 4 ustawy z dnia 20 lipca 2017 r. Prawo wodne (t.j. Dz. U. z 2021 r. poz. 2233 ze zm.)**

W kontekście wymagań art. 83 ust. 3 i 4 ustawy z dnia 20 lipca 2017 r. Prawo wodne (t.j. Dz. U. z 2021 r. poz. 2233 ze zm.) tereny miasta i gminy Kowalewo Pomorskie zostały objęte działaniami w zakresie uporządkowania sposobu gospodarowania ściekami komunalnymi w ramach Krajowego Programu Oczyszczania Ścieków Komunalnych. W związku z tym, podjęto uchwałę w sprawie wyznaczenia aglomeracji Kowalewo Pomorskie, w ramach której tereny gminy podłączane są do systemu zbiorczego odprowadzania ścieków z oczyszczalnią zlokalizowaną na terenie miasta Kowalewo Pomorskie, co określa uchwała nr XXV/206/20 Rady Miejskiej w Kowalewie Pomorskim z dnia 29 grudnia 2020 r. w sprawie wyznaczenia obszaru i granic aglomeracji Kowalewo Pomorskie (Dz. Urz. Woj. Kuj.-Pom. z 2021 r. poz. 164).

W związku z powstaniem nowej zabudowy nastąpi zwiększenie ilości ścieków sanitarnych. Przewiduje się ich odprowadzanie do gminnej sieci kanalizacji sanitarnej. Do czasu jej realizacji dopuszczono tymczasowo gromadzenie ścieków w szczelnych bezodpływowych zbiornikach

na nieczystości płynne lub indywidualnych oczyszczalniach ścieków, przy zachowaniu przepisów odrębnych. Przy założeniu, że ścieki w całości będą odprowadzane kanalizacją nie będą stanowiły zagrożenia dla środowiska gruntowo-wodnego. W tym zakresie nie przewiduje się negatywnego oddziaływania na środowisko.

### **Emisja hałasu**

Obszar objęty opracowaniem pozostaje głównie pod wpływem oddziaływań akustycznych ze źródeł komunikacyjnych – ruchu kołowego. W otoczeniu obszaru występują głównie gminne drogi dojazdowe do istniejących terenów zabudowy zagrodowej oraz mieszkaniowej jednorodzinnej, które nie wpływają znacząco na wzrost poziomu hałasu. Nie przewiduje się, aby wzdłuż tych tras mogło dochodzić do przekroczenia dopuszczalnych norm hałasu. Analizowany obszar zlokalizowany jest jednak w zasięgu oddziaływania drogi powiatowej nr 1721C (wzdłuż wschodniej granicy opracowania), która może powodować uciążliwości wynikające ze wzmożonego ruchu pojazdów, w tym również ciężarowych.

W związku z realizacją zabudowy na terenach objętych planem, może dojść do zwiększenia natężenia ruchu samochodów, głównie osobowych, a także maszyn rolniczych, dojeżdżających do terenów zabudowy mieszkaniowej i zagrodowej. Ze względu na to, że projekt planu utrzymania istniejącego układu komunikacyjny i nie wprowadza się nowych dróg nie przewiduje się, aby był to wzrost na tyle duży, aby powodować przekroczenia wartości progowych i negatywne oddziaływanie na zabudowę w otoczeniu analizowanego obszaru. W projekcie planu obowiązują dopuszczalne poziomy hałasu ustalone w przepisach odrębnych. W związku z tym nie przewiduje się znaczącego negatywnego wpływu hałasu na przedmiotowy obszar i jego otoczenie.

### **Emisja pól elektromagnetycznych**

Projekt planu dopuszcza lokalizację infrastruktury technicznej. W ramach takiego przeznaczenia mogą mieścić się obiekty i urządzenia emitujące promieniowanie elektromagnetyczne do środowiska. W zakresie zaopatrzenia w energię elektryczną ustalono zasilanie z istniejących i projektowanych linii kablowych. Dopuszczono również budowę stacji transformatorowych, z zachowaniem przepisów odrębnych oraz pozyskanie energii ze źródeł energii odnawialnej, na potrzeby prosumenckie, z wyłączeniem lokalizacji elektrowni wiatrowych.

Na analizowanym obszarze nie występują obiekty mogące powodować ponadnormatywną emisję pola elektromagnetycznego. Około 80 m od południowo-wschodniej granicy przebiega linia elektroenergetyczna niskiego napięcia. Zgodnie z przepisami dla linii elektroenergetycznych wyznaczone są strefy uciążliwości, w których obowiązują ograniczenia w zakresie użytkowania terenu. W związku z powyższym, istniejące linie nie powinny wywierać silnego wpływu na otoczenie.

### **Ryzyko wystąpienia poważnych awarii**

W obecnym i projektowanym stanie zainwestowania obszaru nie ma ryzyka wystąpienia nadzwyczajnych awarii ani na obszarze projektu planu, ani w bezpośrednim jego sąsiedztwie. Bezpośrednio w terenie opracowania może dojść do awarii związanych z transportem materiałów niebezpiecznych (możliwość transportu materiałów niebezpiecznych i toksycznych środków przemysłowych przez całą dobę), najczęściej są to paliwa płynne oraz skroplone gazy i mieszaniny węglowodorów gazowych. Jest to zagrożenie powszechne i nie wymaga odrębnych zapisów w miejscowym planie.

### **Niekorzystne przekształcenie naturalnego ukształtowania terenu**

W związku z realizacją planu, na przedmiotowym obszarze powstaną nowe budynki oraz związana z nimi infrastruktura techniczna. Na etapie realizacji nowej zabudowy mogą powstać chwilowe zmiany w przypowierzchniowej warstwie gruntu, jednak presje ustaną wraz z zakończeniem robót budowlanych. Dodatkowo na gruntach ornych presja na ziemię wiąże się z jej uprawą, najczęściej do głębokości poziomu płuznego. Nie ma to jednak zasadniczego wpływu na przekształcenia rzeźby terenu. Opisywany teren nie posiada walorów w postaci ukształtowania terenu wymagającego zabiegów ochronnych. Na obszarze objętym projektem nie przewiduje się więc powstania

takich zmian, które wpłyną niekorzystnie na rzeźbę terenu.

### **Wykorzystywanie zasobów środowiska**

Na istniejące zasoby środowiska składa się roślinność pól uprawnych wraz z gatunkami segetalnymi. Urozmaicenie stanowią zadrzewienia śródpolne i przydrożne, a także zwarte skupisko roślinności wysokiej oraz niższej w północno-wschodnim fragmencie obszaru. Nie występują tu jednak drzewa, które spełniałyby wymagania, jakie spełniać muszą obiekty uznawane za pomniki przyrody. Generalnie flora analizowanego obszaru charakteryzuje się niską bioróżnorodnością i jest silnie związana z działalnością człowieka. Opisywane tereny są wykorzystywane przez faunę głównie jako trasy przelotu czy korytarz migracyjny niż miejsce stałego bytowania.

Większość obszaru pozostanie użytkowana jako grunty orne, bez możliwości realizacji zabudowy. Tereny z możliwością zabudowy wyznaczono w zasięgu oddziaływania drogi powiatowej. W związku z tym nie zostaną zakłócone szlaki migracyjne. Dodatkowo projekt planu gwarantuje zachowanie powierzchni biologicznie czynnej – minimum 30% powierzchni działki budowlanej. Wobec tego może zostać urozmaicony skład gatunkowy flory, a przez to wzrośnie różnorodność biologiczna przedmiotowego obszaru. Nowe zagospodarowanie nie powinno ingerować w warunki siedliskowe obszaru, które już obecnie noszą ślady przekształceń, nie zostanie też wprowadzone na tereny z cenną roślinnością czy tereny stałego bytowania zwierząt, ponieważ takich na danym obszarze nie stwierdzono. Nie dojdzie w związku z tym do zmiany warunków siedliskowych w okolicy, ograniczenia zasięgu naturalnie rozwiniętej roślinności czy oddziaływania na populację fauny. Nie przewiduje się zatem negatywnego wpływu na zasoby środowiska w wyniku przyjęcia projektu planu.

### **Wody powierzchniowe i podziemne**

W projekcie planu ustalono, że projektowane użytkowanie i zagospodarowanie terenu nie może stanowić źródła zanieczyszczeń dla środowiska wodno-gruntowego. Dodatkowo ustalono docelowe odprowadzenie ścieków do kanalizacji sanitarnej.

W tym kontekście nie przewiduje się negatywnego oddziaływania na środowisko - na wody powierzchniowe lub podziemne, w tym JCWP Struga Młyńska, JCWP Bacha do Zgniłki ze Zgniłką, a także JCWPd nr 38 i 39.

### **Krajobraz**

Obszar objęty projektem planu stanowią obecnie tereny rolne, otwarte typowe dla krajobrazu wiejskiego. Na jego obrzeżach wzdłuż drogi powiatowej rozwija się pospolita roślinność antropogeniczna o niskich wymaganiach. Urozmaicenie stanowią zadrzewienia śródpolne oraz zwarty fragment zieleni wysokiej i zakrzewień w północno-wschodnim fragmencie obszaru. Realizacja ustaleń planu spowoduje zmiany w krajobrazie, związane z możliwością powstania m.in. nowych budynków oraz terenów utwardzonych, a tym samym zmniejszeniem powierzchni terenów biologicznie czynnych. Pozytywnym aspektem będzie w tym przypadku harmonijny rozwój całego analizowanego terenu dzięki ustaleniom dążącym do zachowania ładu przestrzennego, m.in. dzięki wyznaczeniu nieprzekraczalnych linii zabudowy oraz ustaleniu parametrów dla zabudowy, w tym maksymalnej wysokości zabudowy. Ponadto w planie zadbano również o krajobraz kulturowy i jego elementy, dzięki ustaleniom dla stanowiska archeologicznego poprzez odwołanie do przepisów odrębnych. W tym kontekście zmiany wynikające z realizacji ustaleń planu nie powinny przyczynić się do pogorszenia wartości estetycznej obszaru.

### **Ochrona zdrowia i życia ludzi w kontekście istniejących oraz planowanych do realizacji przedsięwzięć mogących znacząco oddziaływać na środowisko, w tym analiza możliwych konfliktów społecznych**

W odniesieniu do zdrowia i życia ludzi należy podkreślić, że:

- dla całego obszaru plan wprowadza zakaz lokalizacji przedsięwzięć mogących potencjalnie znacząco i zawsze znacząco oddziaływać na środowisko, zgodnie z przepisami odrębnymi, z wyłączeniem inwestycji celu publicznego z zakresu łączności publicznej;

- dopuszczalne poziomy natężenia pole elektrycznego, pola magnetycznego oraz wartość progowa hałasu dla poszczególnych terenów według ich przeznaczenia regulują przepisy odrębne, w związku z czym nie powinno dojść do przekroczenia wyznaczonych standardów;
- ustalono, że projektowane użytkowanie i zagospodarowanie terenu nie może stanowić źródła zanieczyszczeń dla środowiska wodno-gruntowego;
- realizacja nowej zabudowy i jej funkcjonowanie nie spowoduje zanieczyszczenia środowiska wodno-gruntowego oraz powietrza atmosferycznego, dzięki zastosowaniu odpowiednich rozwiązań z zakresu infrastruktury technicznej, co jest ważne ze względu na zachowanie powierzchni biologicznie czynnych oraz otoczenie w postaci pól uprawnych;
- ustalone przeznaczenie terenów nie powinno skutkować zagrożeniem konfliktami społecznymi (które często wybuchają w obawie o zdrowie ludności), ponieważ projekt planu zachowuje w dużym stopniu istniejące zagospodarowanie terenu oraz nie przewiduje realizacji inwestycji, które stwarzałyby znaczne uciążliwości dla ludności zamieszkującej sąsiednie tereny. Przewidziane rozwiązania planistyczne nie powinny wpływać negatywnie na środowisko. Ryzyko konfliktu społecznego wokół planowanych funkcji jest niskie.

## **10. OPIS STANU ŚRODOWISKA NA OBSZARACH OBJĘTYCH PRZEWIDYWANYMI ZNACZĄCYMI SKUTKAMI DLA ŚRODOWISKA I OBSZARÓW NATURA 2000**

Przewidywane znaczące oddziaływanie na środowisko wiąże się bezpośrednio z ustaleniem lub dopuszczeniem w planie przedsięwzięć mogących zawsze znacząco oddziaływać na środowisko oraz przedsięwzięć mogących potencjalnie znacząco oddziaływać na środowisko. Na obszarze projektu planu obowiązuje zakaz lokalizacji przedsięwzięć mogących potencjalnie znacząco oraz zawsze znacząco oddziaływać na środowisko, z wyłączeniem inwestycji celu publicznego z zakresu łączności.

W projekcie planu dopuszczono możliwość lokalizacji zabudowy zagrodowej oraz towarzyszącej jej infrastruktury technicznej. Nie przewiduje się jednak, aby były to inwestycje wpływające znacznie negatywnie na środowisko analizowanego obszaru. W związku z powyższym nie przewiduje się, aby w wyniku realizacji projektu planu mogły powstać inwestycje wpływające znacząco negatywnie na środowisko analizowanego obszaru, jak i całej wsi oraz sąsiednich terenów, w tym znajdujących się w pobliżu obszarów Natura 2000.

## **11. PROPOZYCJE ROZWIĄZAŃ MAJĄCYCH NA CELU ZAPOBIEGANIE, OGRANICZANIE LUB KOMPENSACJĘ PRZYRODNICZĄ NEGATYWNYCH ODDZIAŁYWAŃ NA ŚRODOWISKO, A SZCZEGÓLNIENIE NA CELE I PRZEDMIOT OCHRONY ORAZ INTEGRALNOŚĆ I SPÓJNOŚĆ OBSZARÓW NATURA 2000**

Ustalenia planu obejmują szeroki wachlarz narzędzi, mających na celu zapobieganie, ograniczenie lub kompensację przyrodniczą negatywnych oddziaływań w wyniku realizacji ustaleń opisywanego dokumentu, mając na celu ochronę wartości ekologicznych. Większość obiektów negatywnie oddziałujących na środowisko istnieje (i są zachowywane lub rozbudowywane) i można jedynie wprowadzić ustalenia mające na celu ograniczenie dalszego negatywnego oddziaływania.

Skuteczność zapisów w ograniczaniu presji na środowisko będzie można określić dopiero po analizie przyszłych danych monitoringowych, które określą przemiany jakie zajdą w środowisku analizowanego obszaru po realizacji planu. Niestety proces ten może być długotrwały, a ocena skutków realizacji projektowanego dokumentu obarczona niedoskonałościami, wynikającymi np.: z niepełnego zakresu realizacji lub zmian, jakie zostaną wprowadzone przez dokumenty wyższej rangi.

Biorąc pod uwagę rodzaje funkcji wprowadzonych przez plan, jak również skalę ich oddziaływania oraz charakter otoczenia planu nie zachodzi potrzeba wprowadzania, innych niż zastosowane

w planie, rozwiązań mających na celu zapobieganie, ograniczanie lub kompensację przyrodniczą negatywnych oddziaływań na środowisko, a szczególnie na cele i przedmiot ochrony oraz integralność i spójność obszarów Natura 2000.

## 12. INFORMACJE O STOSOWANYCH METODACH SPORZĄDZANIA PROGNOZY

Określanie przyszłych oddziaływań na środowisko na poziomie miejscowych planów zagospodarowania przestrzennego posiada liczne metodyki, które dobierane są indywidualnie do prognozy w zależności od charakteru funkcji i wielkości obszaru objętego planem. Prognozowanie powinno uwzględniać heterogeniczność i nieliniowość zjawisk i uwarunkowań środowiskowych obszaru opracowania, zarówno w sferze biotycznej, jak i abiotycznej oraz możliwości legislacyjno-prawne ustanawiania przyszłego przeznaczenia i warunków zainwestowania terenów.

Biorąc pod uwagę powyższe uwarunkowania wytypowano następujące metody ocen oddziaływania na środowisko, które zostały wykorzystywane w Prognozie i pomogły w określeniu przyszłych oddziaływań na środowisko:

1. Prognozowanie przez analogię: polega na bazowaniu na wynikach obserwacji i pomiarów dotychczas wykonanych podobnych inwestycji i porównaniu ich z planowanymi, o podobnych parametrach.
2. Prognozowanie eksperckie: oparte na bazie wiedzy, doświadczenia i intuicji eksperta, metoda ta z uwagi na wysoką skuteczność jest najczęściej stosowaną metodą w o.o.s. Bardzo często jest ona łączona z metodą prognozowania przez analogię. W prognozowaniu eksperckim wykorzystuje się informacje ze źródeł istniejących oraz dane zebrane poprzez monitoring lub pomiary i wizje terenowe.

W opracowaniu Prognozy zastosowano podejście metodyczne polegające na ilościowym i jakościowym scharakteryzowaniu zagrożeń i presji, jakie przyszłe inwestycje, które zostaną zrealizowane na podstawie zapisów zmiany planu, będą wywierać na środowisko. Dzięki takiemu podejściu każdą z przyszłych inwestycji jako potencjalne źródło presji – stresora, które w zależności od charakteru oddziaływać będzie w rozmaity sposób na poszczególne komponenty środowiska. Najpierw przeanalizowano sieć powiązań pomiędzy komponentami środowiska a źródłami presji. Dzięki temu, w drugim etapie, stało się możliwe określenie oddziaływań bezpośrednich, pośrednich, wtórnych i skumulowanych na poszczególne komponenty środowiska. Takie postępowanie zapobiega pominięciu któregośkolwiek komponentu w ocenie oddziaływania na środowisko obszaru opracowania.

## 13. PROPOZYCJE METOD ANALIZY SKUTKÓW REALIZACJI USTALEŃ OCENIANEGO DOKUMENTU

Miejscowy plan jest dokumentem wskazującym kierunki gospodarowania przestrzenią oraz zasady rozwoju i ochrony w oparciu o zaistniałe potrzeby i w korelacji z istniejącymi uwarunkowaniami. W wielu przypadkach rzeczywista ocena oddziaływania na środowisko będzie możliwa dopiero po realizacji ustaleń zawartych w planie.

Jeśli chodzi o postanowienia planu schemat badań może przyjąć formę od ogółu do szczegółu. Nie mniej wszelkie badania i analizy należałoby rozpocząć od przeanalizowania rozstrzygnięć przestrzennych, co w dużej mierze wykonano w opracowaniu ekofizjograficznym:

1. które tereny przeznaczyć pod zabudowę, a które tereny pozostawić jako otwarte,
2. sprawdzić strukturę przyrodniczą terenów przeznaczonych pod zabudowę,
3. określić dopuszczalne formy zabudowy i zagospodarowania terenu.

Powyższe analizy już na etapie sporządzania planu pozwolą na symulację skutków realizacji ustaleń na środowisko pod kątem dynamiki zmian powierzchni.

## 14. OCENA PRZEWIDYWANYCH ZNACZĄCYCH ODDZIAŁYWAŃ NA CELE I PRZEDMIOT OCHRONY ORAZ INTEGRALNOŚĆ I SPÓJNOŚĆ OBSZARÓW NATURA 2000

Na opisywanym obszarze nie występują tereny chronione na podstawie dyrektyw unijnych. Projekt planu nie wprowadza takiego przeznaczenia, które wpłynęłoby negatywnie na funkcjonowanie i integralność obszarów Natura 2000.

## 15. ANALIZA WARIANTOWA

Analizę wariantową przeprowadza się w oparciu o zasadę prewencji i przezorności, która zawiera racjonalne rozwiązania alternatywne do rozwiązań zawartych w projektowanym dokumencie lub wyjaśnienie braku rozwiązań.

W przypadku omawianego planu można wskazać dwa warianty działania:

- zachowanie obszaru w obecnym stanie, dalsze funkcjonowanie terenów z zachowaniem aktualnych trendów środowiskowych i możliwość gospodarowania terenami w oparciu o obecnie obowiązujący miejscowy plan;
- realizacja analizowanego projektu miejscowego planu, a tym samym powstanie nowych terenów zabudowy zagrodowej, z zachowaniem gruntów ornyczych w użytkowaniu rolniczym.

Pewne jest, że w wyniku realizacji ustaleń planu powierzchnia biologicznie czynna ulegnie zmniejszeniu, lecz ustalenia planu gwarantują zachowanie minimalnego udziału powierzchni zielonych. Dodatkowo na terenach rolnych dopuszcza się wyłącznie rolnicze użytkowanie, co przyczyni się do zachowania korytarzy migracji między gruntami ornymi, a terenami związanymi z wodami powierzchniowymi oraz terenami podmokłymi w pobliżu obszaru. Przewidziany zakaz lokalizacji przedsięwzięć mogących potencjalnie i zawsze znacząco oddziaływać na środowisko uniemożliwia realizację inwestycji godzących w środowisko, ale co szczególnie ważne, nie powinno dojść do zanieczyszczenia wrażliwego środowiska wodno-gruntowego. Środowisko przedmiotowego obszaru częściowo uległo już przekształceniom, zwłaszcza w kierunku rolniczym, a nowe inwestycje przyczynią się do zorganizowanego rozwoju obszaru, zgodnie z zasadami zrównoważonego rozwoju i ładu przestrzennego. Dzięki projektowi planu tereny posiadają spójną koncepcję zagospodarowania.

Zaproponowane w projekcie miejscowego planu rozwiązania w zakresie przeznaczenia terenu, sposobu jego zagospodarowania oraz zasad obsługi technicznej i komunikacyjnej, gwarantują prawidłowe funkcjonowanie omawianego obszaru.

Planowane przeznaczenie nie odbiega też od wskazań dla strefy rolniczo-osadniczej wyznaczonej w Studium uwarunkowań i kierunków zagospodarowania przestrzennego gminy Kowalewo Pomorskie. W związku z tym ustalenia zmiany planu są zgodne z polityką przestrzenną gminy.

## 16. WNIOSKI

Opisywany projekt miejscowego planu zagospodarowania przestrzennego dla działek nr ewid. 98/1 i 98/2 położonych w obrębie ewidencyjnym Sierakowo, gm. Kowalewo Pomorskie, zawiera szereg działań:

- 1) łagodzących:
  - zakaz lokalizacji przedsięwzięć mogących potencjalnie oraz zawsze znacząco oddziaływać na środowisko, zgodnie z przepisami odrębnymi, z wyłączeniem inwestycji celu publicznego z zakresu łączności;
  - projektowane użytkowanie i zagospodarowanie terenu nie może stanowić źródła zanieczyszczeń dla środowiska wodno-gruntowego;
- 2) kompensujących:

- dopuszczalne poziomy natężenia pola elektrycznego, pola magnetycznego oraz wartość progowa poziomu hałasu dla poszczególnych terenów według ich przeznaczenia – zgodnie z przepisami odrębnymi;
- odprowadzanie ścieków do gminnej sieci kanalizacji sanitarnej;
- zaopatrzenie w ciepło ze źródeł indywidualnych w oparciu o niskoemisyjne źródła ciepła, z dopuszczeniem wykorzystania źródeł odnawialnych;
- wymagany udział powierzchni biologicznie czynnej – minimum 30% powierzchni działki budowlanej dla terenów usługowych.

Po przeanalizowaniu uwarunkowań środowiska obszaru planu, w nawiązaniu do jego otoczenia, można stwierdzić, że projektowany dokument wprowadza właściwe funkcje, zgodnie z uwarunkowaniami, które nie będą skutkowały ponadnormatywnymi presjami na środowisko, i które mają odpowiednie tryby postępowania w przypadku naruszeń prawa.

## 17. STRESZCZENIE SPORZĄDZONE W JĘZYKU NIESPECJALISTYCZNYM

Prognoza oddziaływania na środowisko do projektu miejscowego planu jest dokumentem sporządzanym na podstawie ustawy o udostępnianiu informacji o środowisku i jego ochronie, udziale społeczeństwa w ochronie środowiska oraz o ocenach oddziaływania na środowisko (t.j. Dz.U. z 2021 r. poz. 247 ze zm.). Prognoza ocenia rozwiązania zawarte w projekcie planu pod kątem potrzeby ochrony środowiska i zrównoważonego rozwoju. Do oceny rozwiązań zastosowano metodę analogii - stosowaną w ocenach oddziaływania na środowisko przy braku parametrów do obliczeń.

Projekt planu generalnie podtrzymuje przeznaczenie terenów i dopuszczalnych funkcji – utrzymany zostanie rolniczy charakter obszaru. Planuje się jednak przeznaczyć część terenów rolnych pod zabudowę zagrodową, a pozostałe tereny nadal będą funkcjonować jako grunty orne.

W związku z realizacją projektu planu nie prognozuje się przekroczeń dopuszczalnych norm hałasu czy negatywnego wpływu na warunki aerosanitarne. Projekt planu uwzględnia docelowo obowiązek odprowadzania zanieczyszczonych ścieków do sieci kanalizacji sanitarnej, a do czasu jej powstania dopuszczono korzystanie ze szczelnych zbiorników bezodpływowych na nieczystości lub indywidualnych oczyszczalni ścieków. W wyniku realizacji ustaleń planu wzrośnie obszar powierzchni pokrytej utwardzonymi nawierzchniami, co spowoduje większe kumulowanie ciepła. Powierzchnie utwardzone, zabudowane nie przyczynią się jednak do zmiany panującego topoklimatu oraz znacznego wzrostu zanieczyszczeń powietrza, w związku ze stosowaniem niskoemisyjnych źródeł ciepła

Realizacja projektu planu spowoduje zmiany w krajobrazie, jednak ustalenia planu mają na celu harmonijny rozwój terenu. W projekcie planu wyznaczono nieprzekraczalne linie zabudowy i minimalną powierzchnię terenów biologicznie czynnych (minimum 30% powierzchni działki budowlanej), a także inne parametry mające na celu rozwój terenu zgodnie z zasadami ładu przestrzennego. Zawarto również odpowiednie ustalenia w zakresie ochrony stanowiska archeologicznego. Wobec tego, wygląd obszaru ulegnie zmianie, ale nie będą to przekształcenia obniżające jego wartość estetyczną.

Plan obejmuje tereny otwarte, rolnicze, a jego zapisy mają prowadzić do wprowadzenia nowych obiektów oraz uporządkowania zagospodarowania przestrzeni i jej dalszego funkcjonowania w ramach jednolitych zasad, zgodnych z wymogami ładu przestrzennego. Obszar objęty opracowaniem jest terenem wiejskim, częściowo przekształconym, nowe inwestycje nie powinny wpłynąć na warunki ekologiczne okolicy, co ma znaczenie w kontekście położenia obszaru w zasięgu terenów rolnych, położonych na potencjalnym szlaku migracji między polami uprawnymi, a wodami powierzchniowymi i terenami podmokłymi.

Na obszarze opracowania nie występują tereny chronione. Nie prognozuje się transgranicznego oddziaływania na środowisko. Rozwiązania zawarte w projekcie miejscowego planu



zagospodarowania przestrzennego pozwalają na bardziej efektywne wykorzystanie przestrzeni, są zgodne z przyrodniczymi predyspozycjami terenu oraz są prawidłowe z punktu widzenia potrzeb środowiska i zasad zrównoważonego rozwoju.

Reasumując, nie prognozuje się znaczącego, negatywnego oddziaływania na środowisko w wyniku wykonania ustaleń projektu uchwały. W wielu aspektach projekt planu korzystnie wpłynie na poprawę jakości środowiska oraz podniesienie jego wartości estetycznej, dzięki zaplanowanemu rozwojowi terenu.

## 18. OŚWIADCZENIE

Oświadczam, że spełniam wymagania art. 74a ustawy z dnia 3 października 2008 r. o udostępnianiu informacji o środowisku i jego ochronie, udziale społeczeństwa w ochronie środowiska oraz o ocenach oddziaływania na środowisko (t.j. Dz. U. z 2021 r. poz. 247 ze zm.). Jestem świadomy odpowiedzialności karnej za złożenie fałszywego oświadczenia.

## 19. LITERATURA I WYKORZYSTANE MATERIAŁY

- mapy.mojregion.info;
- geoportal.gov.pl;
- geoserwis.gdos.gov.pl;
- GEOSMoRP System Monitoringu Ryzyka Powodziowego RZGW w Gdańsku <http://www.smorp.pl/imap/>;
- Gminny Program Opieki nad Zabytkami dla Gminy Kowalewo pomorskie na lata 2019-2022 (Uchwała nr X/88/19 Rady Miejskiej w Kowalewie Pomorskim z dnia 26 września 2019 r.);
- Internetowy Atlas Województwa Kujawsko-Pomorskiego;
- mapy.isok.gov.pl;
- Mapa hydrograficzna województwa kujawsko-pomorskiego;
- materiały Państwowego Instytutu Geologicznego i Państwowej Służby Hydrogeologicznej;
- materiały Krajowego Zarządu Gospodarki Wodnej;
- Opracowanie ekofizjograficzne do miejscowego planu zagospodarowania przestrzennego dla działek nr ewid. 98/1 i 98/2 położonych w obrębie ewidencyjnym Sierakowo, gm. Kowalewo Pomorskie, Geofabryka Sp. z o.o., 2021
- Solon J., Borzyszkowski J., Bidłasik M., Richling A., Badora K., Balon J., Brzezińska-Wójcik T., Chabudziński Ł., Dobrowolski R., Grzegorzczak I., Jodłowski M., Kistowski M., Kot R., Krąż P., Lechnio J., Macias A., Majchrowska A., Malinowska E., Migoń P., Myga-Piątek U., Nita J., Papińska E., Rodzik J., Strzyż M., Terpiłowski S., Ziaja W., 2018. Physico-geographical mesoregions of Poland - verification and adjustment of boundaries on the basis of contemporary spatial data. *Geographia Polonica*, vol. 91, no. 2.;
- Studium uwarunkowań i kierunków zagospodarowania przestrzennego Gminy Kowalewo Pomorskie (Uchwała nr XXXVII/315/18 Rady Miejskiej w Kowalewie Pomorskim z dnia 26 września 2018 r. w sprawie uchwalenia zmiany studium uwarunkowań i kierunków zagospodarowania przestrzennego miasta i gminy Kowalewo Pomorskie);
- Uchwała nr XXV/206/20 Rady Miejskiej w Kowalewie Pomorskim z dnia 29 grudnia 2020 r. w sprawie wyznaczenia obszaru i granic aglomeracji Kowalewo Pomorskie (Dz. Urz. Woj. Kuj.-Pom. z 2021 r. poz. 164);

- Uchwała nr XXXIV/289/21 Rady Miejskiej w Kowalewie Pomorskim z dnia 28 października 2021 r. w sprawie przystąpienia do sporządzenia miejscowego planu zagospodarowania przestrzennego dla działek nr ewid. 98/1 i 98/2 położonych w obrębie ewidencyjnym Sierakowo, gm. Kowalewo Pomorskie;
- Wojewódzki Inspektorat Ochrony Środowiska w Bydgoszczy, Raport o stanie środowiska województwa kujawsko-pomorskiego w 2016 r.;
- Wojewódzki Inspektorat Ochrony Środowiska w Bydgoszczy, kwiecień 2021, Roczna ocena jakości powietrza atmosferycznego w województwie kujawsko-pomorskim za rok 2020.