

Gmina Kowalewo Pomorskie
ul. Konopnickiej 13
87-410 Kowalewo Pomorskie

Informacja

Dotyczy postępowania pod nazwą: „Modernizacja i przebudowa świetlicy wiejskiej w Chełmoniu”. Ogłoszenie o zamówieniu zostało opublikowane w Biuletynie Zamówień Publicznych pod numerem 2022/BZP 00120628/01 dnia 13.04.2022 r.

Wyjaśnienie treści SWZ

Zgodnie z art. 284 ust. 2 ustawy z dnia 11 września 2019 r. – Prawo zamówień publicznych (tj. Dz.U. z 2021 r poz. 1129 z późn. zm), zwanej dalej „p.z.p.”, zamawiający wyjaśnia treść SWZ:

1) Pytanie:

„Projekt zakłada wykonanie kabiny sanitarnej wc z HPL. Proszę o wskazanie w którym miejscu dokładnie ta kabina ma powstać. Czy to chodzi o wc męskie? Dodatkowo proszę o wyjaśnienie czy kabina ma być wykonana w całości z HPL, czy tylko sama przegroda oddzielająca dwie kabiny, a ściankę szczytową jako działową?”

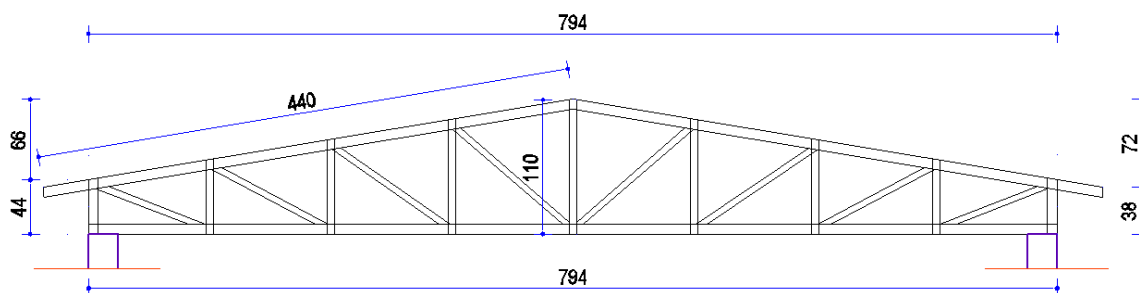
Odpowiedź

Wskazana kabina HPL stanowi przegrodę oddzielającą dwie kabiny w WC męskim – jest to ścianka oddzielająca systemowa.

2) Pytanie:

„Proszę o załączenie szczegółowych rysunków z wymiarami projektowanych wiązarów prefabrykowanych (6 szt.), które będą nakładane na istniejący wiązar deskowy. Brak możliwości dokonania wyceny oraz zaprojektowania bez znanych dokładnych wymiarów m.in. kąt nachylenia poszczególnych wiązarów, wysokości poszczególnych wiązarów itp. Producenci prefabrykowanych wiązarów dachowych nie są w stanie tego wycenić bez znanych im dokładnych parametrów”

Odpowiedź



Dodatkowo – zgodnie z załącznikiem

3) Pytanie:

„Zaplecze aneksu kuchennego zakłada wykonanie pomieszczenia w postaci prefabrykowanej komory chłodniczej. W dokumentacji nie ma nic wzmianki odnośnie wyposażenia komory chłodniczej w agregat. Jeżeli, ma być uwzględniony to potrzebne są dokładne parametry agregatu. Jaka temperatura musi być utrzymywana? Jaki towar będzie tam składany, w jakich ilościach itp. ”

Odpowiedź

W komorze chłodniczej panować będzie temperatura +6 st. C. Składowane tam będą produkty żywnościowe w stosunkowo niewielkich ilościach takie jak mięso, ryby, ciasta wymagające niskiej temp. Itp.

Wymiary wewn. komory chłodniczej to 146 x 282 cm (wym. przybliżone). Wysokość wewn. komory chłodniczej to 220 cm.

Ściany oraz strop komory chłodniczej – płyta warstwowa chłodnicza gr. min. 10 cm.

Dobór agregatu – zgodnie z wytycznymi producenta.

4) Pytanie:

„W projekcie budowlanym stolarka drzwiowa oraz brama garażu według opinii technicznej należy istniejącą stolarkę drzwiową wejście główne oraz bramę garażową wymienić na nową, natomiast drzwi do pomieszczeń technicznych przemaalować.

a) Proszę o potwierdzenie czy brama garażowa również jest do wymiany czy jest poza zakresem zamówienia? Jeżeli ma być, to proszę o przesłanie dokładnych wymagań co do niej.

b) Czy drzwi techniczne do pomieszczeń jeżeli mają być w identycznym kolorze co projektowana stolarka drzwiowa zewnętrzna aluminiowa to należy poddać je lakierowaniu. W związku z tym, trzeba będzie wyjąć drzwi w całości wraz z futryną i nie możemy dać gwarancji, że nic z tymi drzwiami się nie stanie. Po drugie przy lakierowaniu uszkodzone zostaną również uszczelki. Jaka jest koncepcja zamawiającego w tej sprawie? ”

Odpowiedź

Brama garażowa jest do wymiany na nowe drzwi aluminiowe (Dz2) po wcześniejszym przemurowaniu fragmentów otworu i zmniejszeniu światła otworu do wymaganych wymiarów.

W celu zmniejszenia kosztów realizacji, sugeruje się przemaalowanie przedmiotowych drzwi za pomocą farby do metalu metodą tradycyjną z wykorzystaniem wałka malarskiego oraz pędzla. Wspomniane drzwi techniczne nie znajdują się w eksponowanym miejscu i nie ma co do ich wyglądu szczególnych wymogów estetycznych. Należy więc wycenić wykonanie malowania danych drzwi oraz ościeżnicy bez ich demontażu.

Zgodnie z art. 284 ust. 6 p.z.p. zamawiający udostępnił na stronie internetowej zamawiającego <http://www.bip.kowalewopomorskie.pl/typy-tresci/zamowienia-publiczne/>

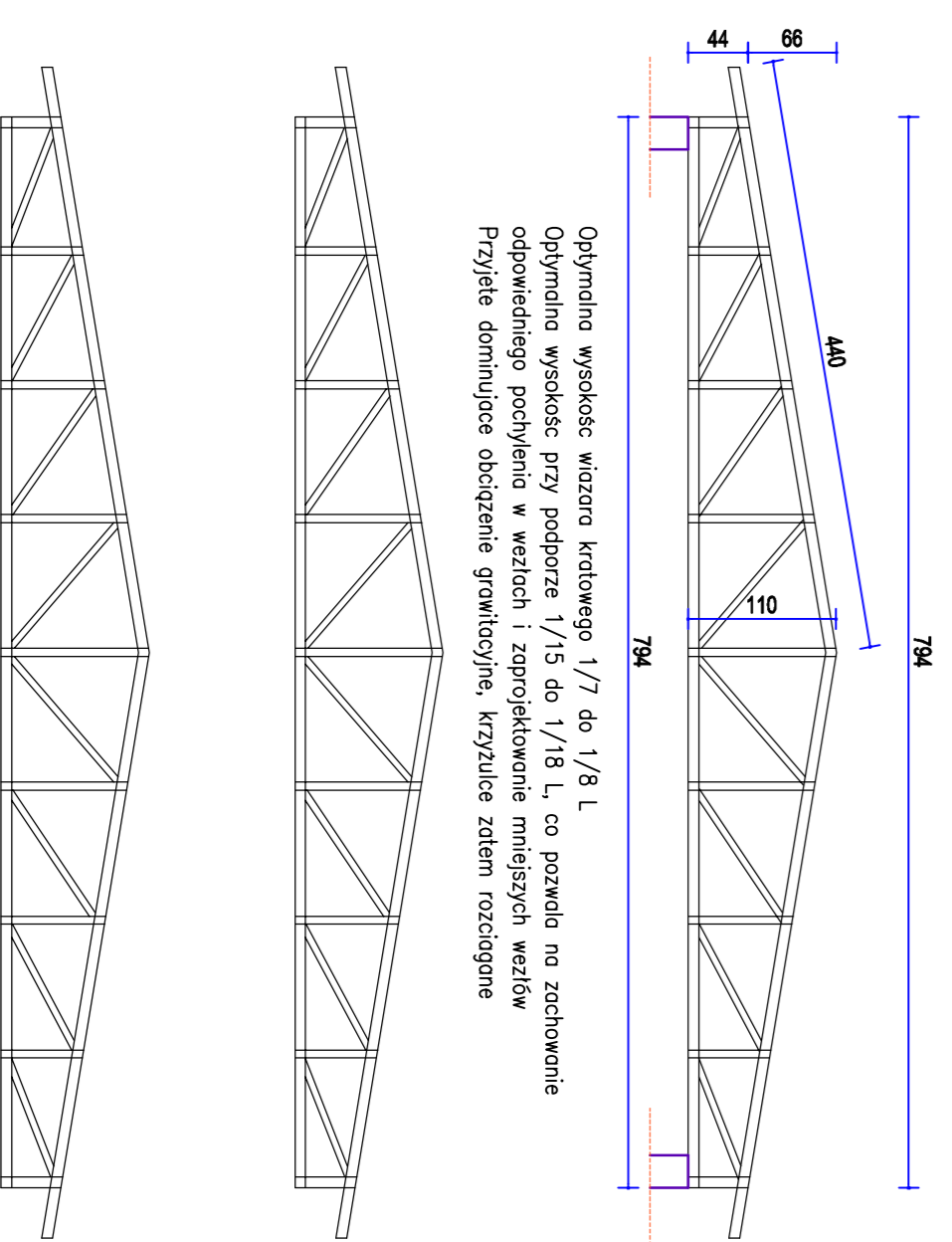
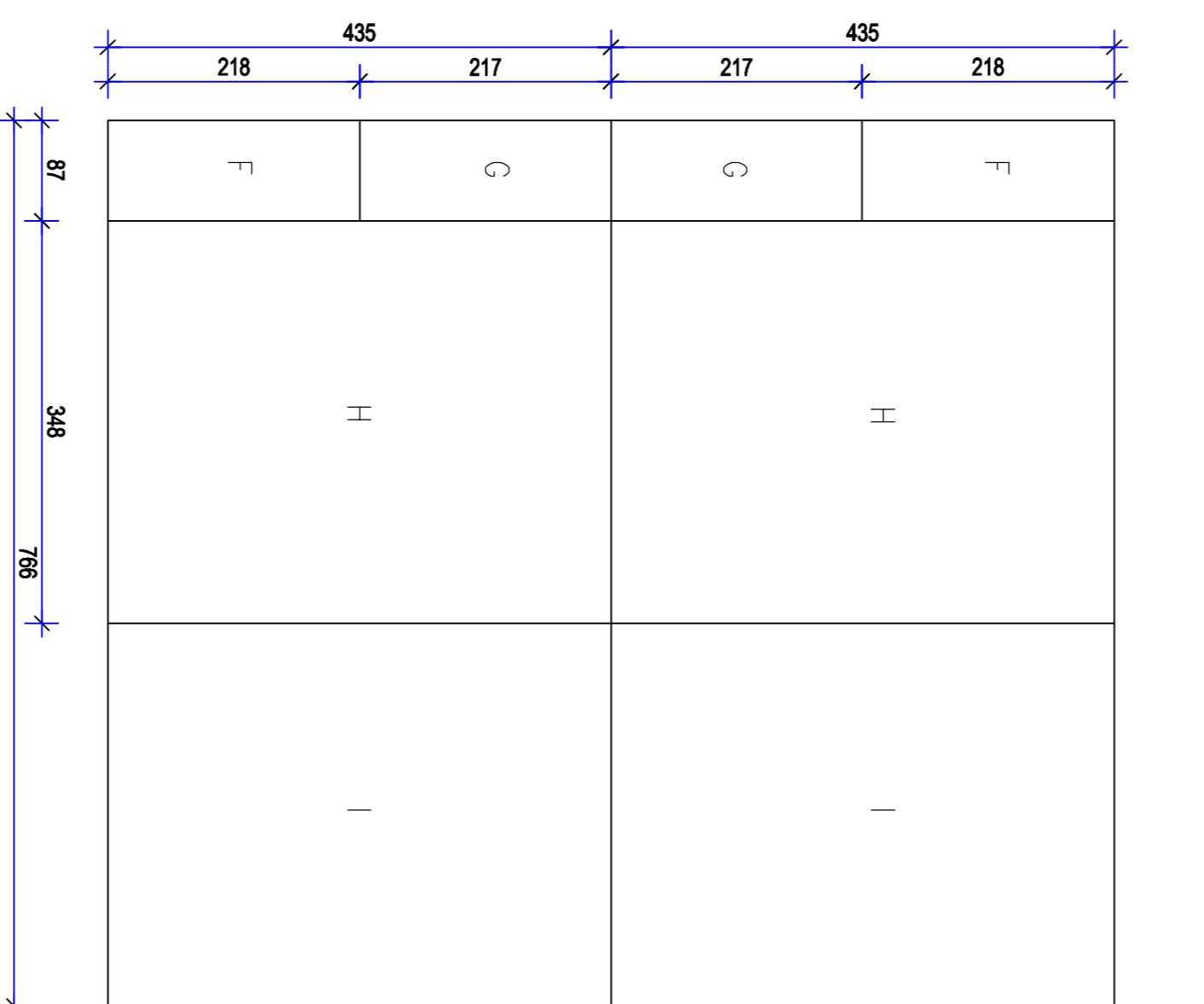
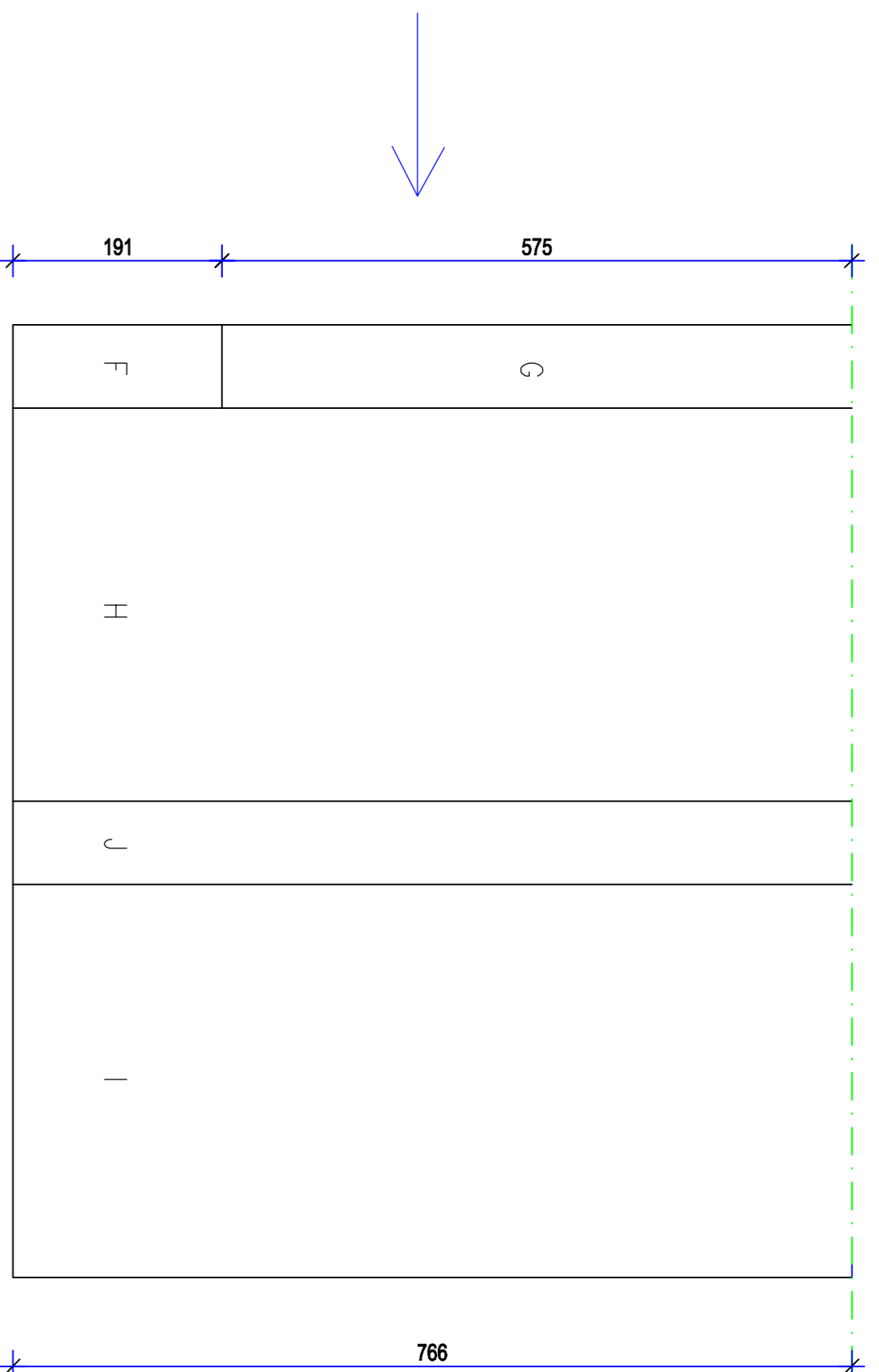
a) treść wniosku o wyjaśnienie SWZ wniesionego przez wykonawcę oraz

b) wyjaśnienia zamawiającego SWZ

– bez ujawniania danych wykonawcy składającego wniosek o wyjaśnienie SWZ.

z up. BURMISTRZA

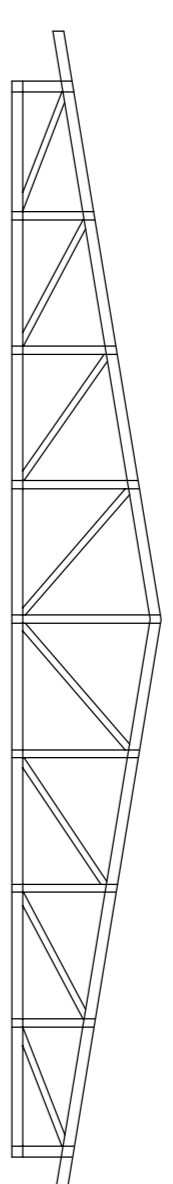
mgr inż. Ilona Rybicka – Sałatowska
Zastępca Burmistrza



Ogymetna wyskosc wazaru katowego 1/7 do 1/8 L
 Ogymetna wyskosc przy podporze 1/15 do 1/18 L, co pozwala na zachowanie
 odpowiedniego pochylenia w wazdach i zaprojektowanie mniejszych wazkow
 Przyzyle dominujace obciazenie gwontkowyje, kryzliche zadem rozciagone

OBCIĄŻENIE ŚNIEGIEM – PRZYPADKI

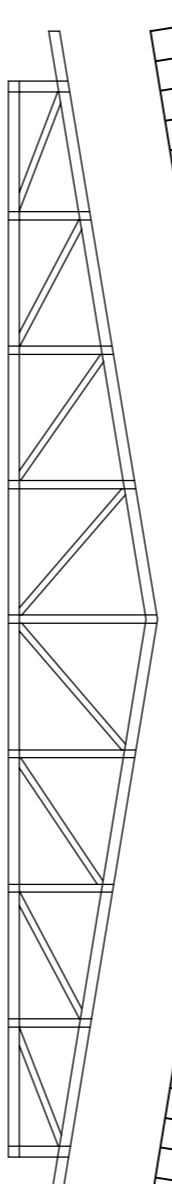
- Przypadek 1 $w_{sp} \cdot \gamma = 1,5$ Obciazenie sniegiem $\mu_1 S = 0,72 \text{ kN/m}^2$
- Przypadek 2 $w_{sp} \cdot \gamma = 1,5$ Obciazenie sniegiem $\mu_1 S = 0,72 \text{ kN/m}^2$
- Przypadek 3 $w_{sp} \cdot \gamma = 1,5$ Obciazenie sniegiem $\mu_1 S = 0,72 \text{ kN/m}^2$



OBCIĄŻENIE WIATREM – PRZYPADKI

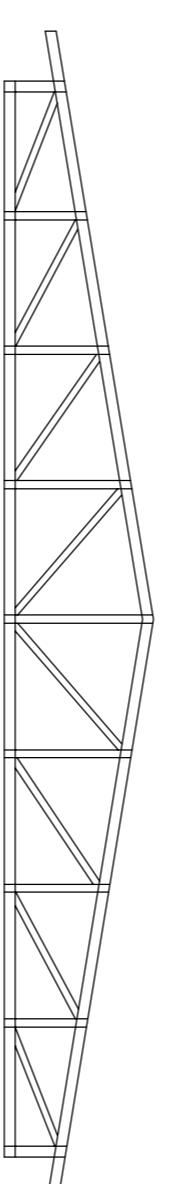
Cisnienie zewnętrzne

- Przypadek parcia na potaci nawietrznej
- Przypadek ssania na obu potaciach
- Obciazenie wiatrem $W(F/H) = 0,04 \text{ kN/m}^2$
- Obciazenie wiatrem $W(U/I) = 0,36 \text{ kN/m}^2$
- Obciazenie wiatrem $W(F) = 0,69 \text{ kN/m}^2$
- Obciazenie wiatrem $W(G) = 0,61 \text{ kN/m}^2$
- Obciazenie wiatrem $W(F) = 0,69 \text{ kN/m}^2$

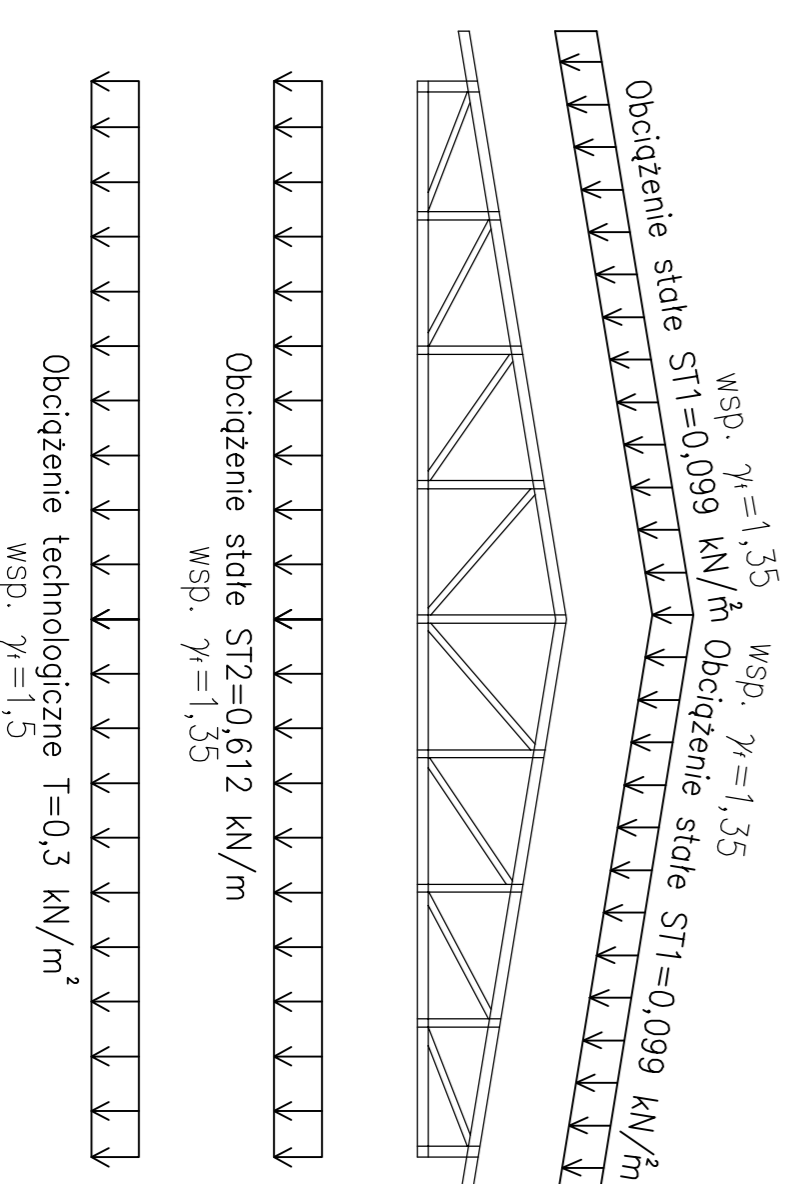


Cisnienie wewnętrzne

- Przypadek 1
- Przypadek 2
- Obciazenie wiatrem $W(I1) = 0,09 \text{ kN/m}^2$
- Obciazenie wiatrem $W(I2) = 0,14 \text{ kN/m}^2$
- Obciazenie wiatrem $W(I1) = 0,09 \text{ kN/m}^2$
- Obciazenie wiatrem $W(I2) = 0,14 \text{ kN/m}^2$

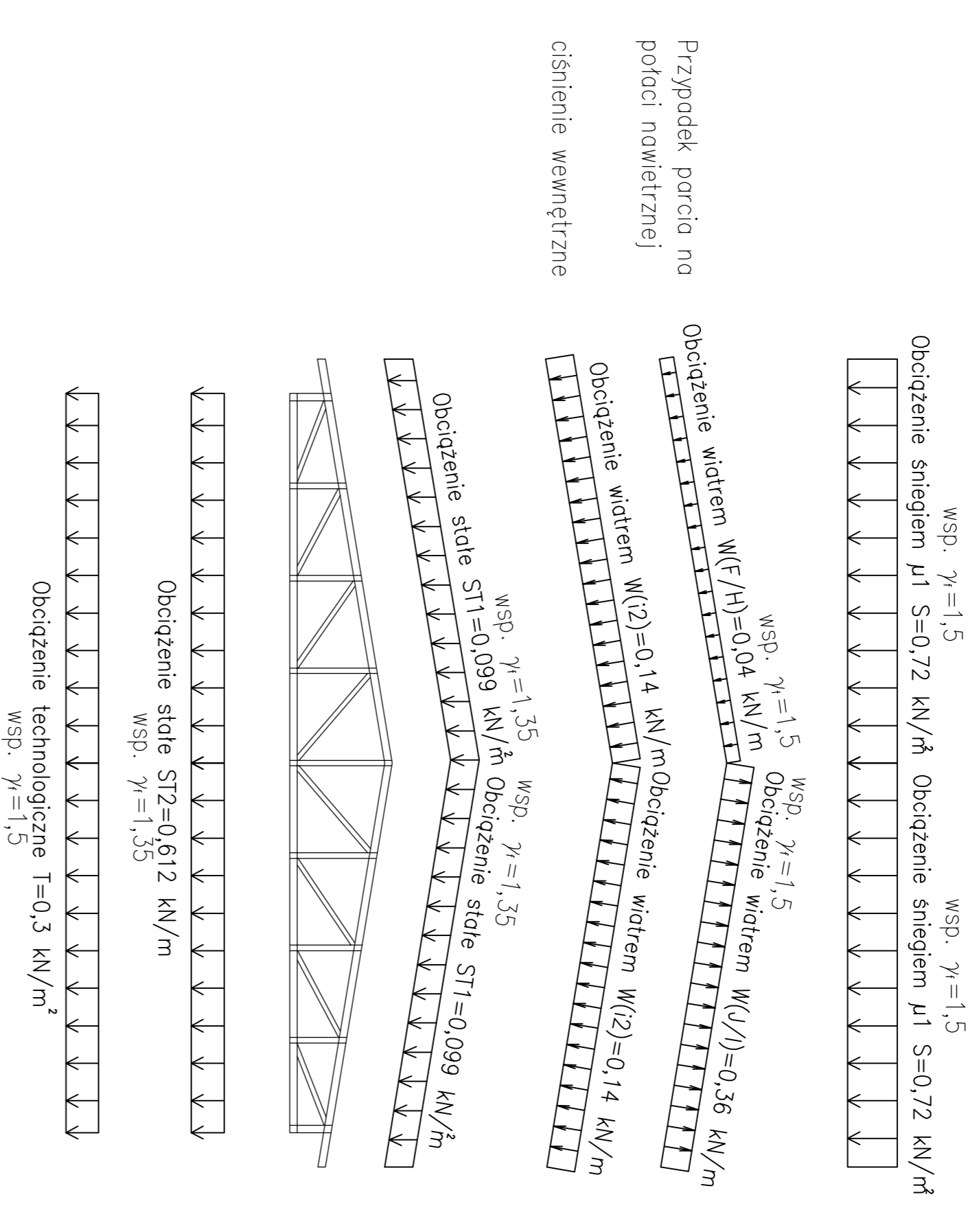


OBCIĄŻENIE STALE I TECHNOLOGICZNE



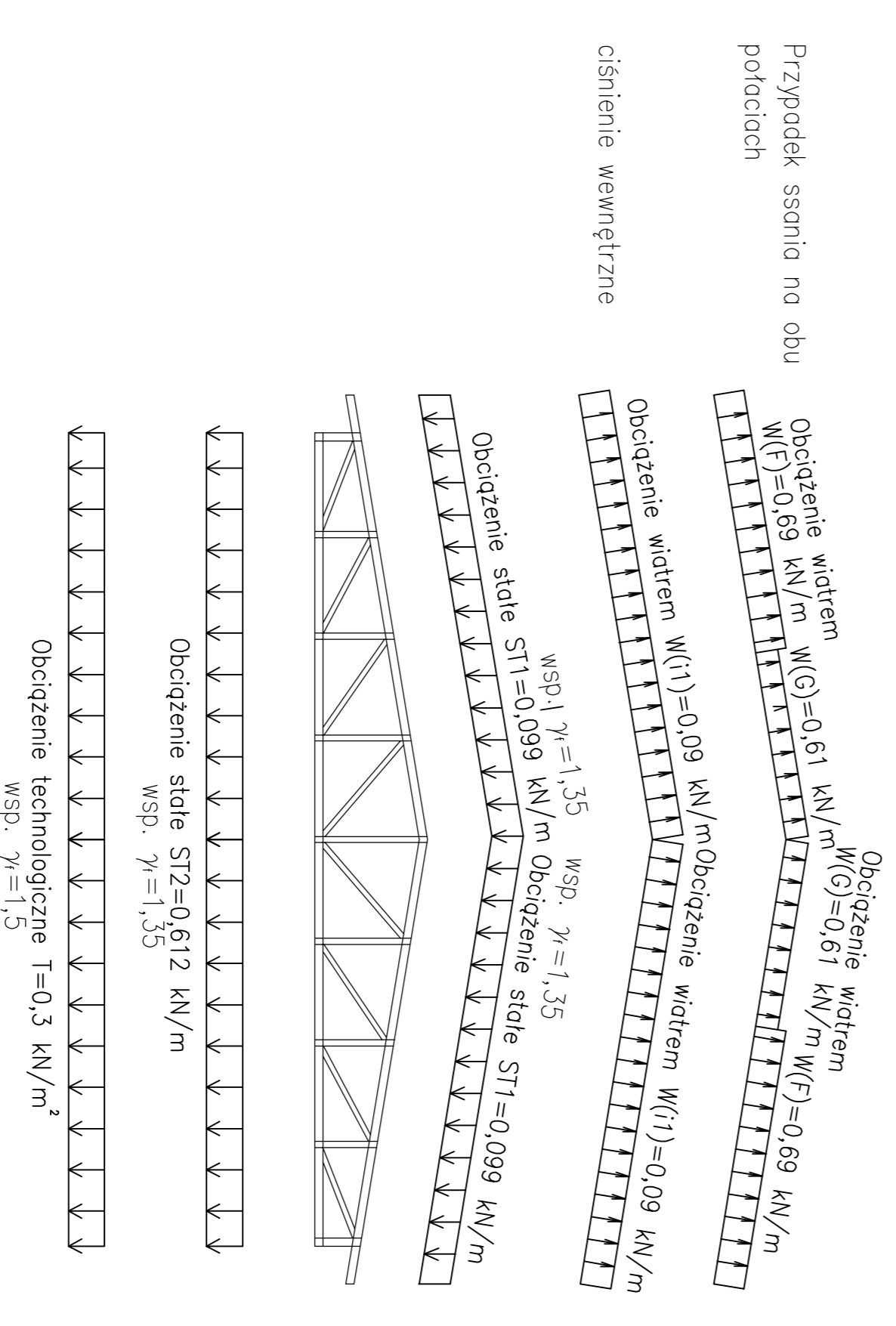
Schemat obciazenia dzwigara dachowego PREFABRYKOWANEGO

Pierwsza niekorzystna kombinacja



Schemat obciazenia dzwigara dachowego PREFABRYKOWANEGO

Druza niekorzystna kombinacja



BILANS OBCIĄŻEŃ – schematy