

**UCHWAŁA NR LVII/448/23
RADY MIEJSKIEJ W KOWALEWIE POMORSKIM**

z dnia 30 marca 2023 r.

zmieniająca uchwałę w sprawie wyznaczenia obszaru i granic aglomeracji Kowalewo Pomorskie

Na podstawie art. 18 ust. 2 pkt 15 ustawy z dnia 8 marca 1990 r. o samorządzie gminnym (t.j. Dz. U. z 2023 r. poz. 40), art. 87 ust. 1, 6, 8 ustawy z dnia 20 lipca 2017 r. Prawo wodne (t.j. Dz. U. z 2022 r. poz. 2625 ze zm.) oraz art. 4 ust. 1 ustawy z dnia 7 lipca 2022 r. o zmianie ustawy - Prawo wodne oraz innych ustaw (Dz. U z 2022 r. poz. 1549) po dokonaniu uzgodnień z Dyrektorem Regionalnego Zarządu Gospodarki Wodnej w Gdańsku Państwowego Gospodarstwa Wodnego Wody Polskie zarządza się co następuje:

§ 1. W uchwale nr XXV/206/20 Rady Miejskiej w Kowalewie Pomorskim z dnia 29 grudnia 2020 r. w sprawie wyznaczenia obszaru i granic aglomeracji Kowalewo Pomorskie (Dz. Urz. Woj. Kuj-Pom. z 2021 r. poz. 164) wprowadza się następujące zmiany:

- 1) Treść załącznika nr 1 do zmienianej uchwały otrzymuje brzmienie jak treść załącznika nr 1 do niniejszej uchwały.
- 2) Zawartość załącznika nr 2 do zmienianej uchwały otrzymuje brzmienie jak zawartość załącznika nr 2 do niniejszej uchwały.

§ 2. Wykonanie Uchwały powierza się Burmistrzowi Miasta Kowalewo Pomorskie.

§ 3. Uchwała wchodzi w życie po upływie 14 dni od dnia jej ogłoszenia w Dzienniku Urzędowym Województwa Kujawsko - Pomorskiego.

PRZEWODNICZĄCY
RADY MIEJSKIEJ

Jerzy Orłowski

CZĘŚĆ OPISOWA

- a) długość i rodzaj sieci kanalizacyjnej lub planowana do budowy sieć kanalizacyjna, liczba stałych mieszkańców aglomeracji, liczba osób czasowo przebywających w aglomeracji oraz przemysł obsługiwany przez sieć kanalizacyjną lub planowaną do budowy sieć kanalizacyjną oraz oczyszczalnię ścieków, a także wskaźnik koncentracji;

Stali mieszkańcy aglomeracji obsługiwani przez sieć kanalizacyjną [RLM]	Osoby czasowo przebywające w aglomeracji obsługiwane przez sieć kanalizacyjną [RLM]	Przemysł w aglomeracji obsługiwany przez sieć kanalizacyjną [RLM]	RLM aglomeracji obsługiwany przez sieć kanalizacyjną
5184	10	0	5194

Opis:
 Ilość RLM stałych mieszkańców aglomeracji, obsługiwanych przez sieć kanalizacyjną wynosi 5184, a ilość RLM osób czasowo przebywających w aglomeracji obsługiwanych przez sieć kanalizacyjną wynosi 10. Łącznie RLM ogółu mieszkańców stałych i czasowo przebywających w aglomeracji korzystających ze zbiorczej sieci kanalizacyjnej wynosi 5194.

Kanalizacja istniejąca	Długość [km]
sanitarna grawitacyjna	27,6
sanitarna tłoczna	11,0
ogólnospławna grawitacyjna	2,2
ogólnospławna tłoczna	0,0
SUMA	40,8

Opis:
 % skanalizowania aglomeracji w system zbierania ścieków komunalnych gwarantuje 98,43% poziom obsługi.
 W ramach projektu „Modernizacja sieci kanalizacyjnej na terenie miasta Kowalewo Pomorskie” planuje się modernizację istniejącej sieci kanalizacji sanitarnej na odcinku około 2 km, z terminem realizacji na 31.12.2030 r.

Kanalizacja planowana	Długość [km]	Stali mieszkańcy aglomeracji [RLM]	Osoby czasowo przebywające w aglomeracji [RLM]	Wskaźnik koncentracji [osoby/km nowej sieci]	
				poza obszarami, o których mowa w § 3 ust. 5 rozporządzenia aglomeracyjnego 0	na obszarach, o których mowa w § 3 ust. 5 rozporządzenia aglomeracyjnego 0
sanitarna grawitacyjna	0	0	0	0	0
sanitarna tłoczna	0				
ogólnospławna grawitacyjna	0				
ogólnospławna tłoczna	0				
SUMA	0				

Opis:
 Na terenie aglomeracji nie planuje się budowy sieci kanalizacyjnej.

- b) istniejące i planowane do budowy oczyszczalnie ścieków, a w przypadku aglomeracji zakończonych końcowym punktem zrzutu ścieków komunalnych – informacja, do której aglomeracji ścieki te będą odprowadzane wraz z określeniem obciążenia oczyszczalni ścieków;

Agglomeracja zakończona: jest oczyszczalnią ścieków w Kowalewie Pomorskim
Opis: Oczyszczalnia została wybudowana w roku 1994. Oczyszczalnia pracuje w następującym układzie technologicznym: <ol style="list-style-type: none"> Część mechaniczna: kraty, piaskownik. Część biologiczna: 2 wielofunkcyjne reaktory biologiczne, w których, w poszczególnych komorach, zachodzą procesy defosfatacji, denitryfikacji oraz nityfikacji. Komory te są napowietrzane za pomocą dyfuzorów oraz specjalnych mieszadeł. Po przejściu ścieków przez cały proces oczyszczania są one odprowadzane do środowiska. Oczyszczalnia pracuje w oparciu o osad czynny.

Ścieki do oczyszczalni doprowadzane są systemem kanalizacji grawitacyjnej i kanalizacji tłocznej oraz są dowożone za pomocą wozów asenizacyjnych.

Oczyszczalnia ścieków istniejąca		
Nazwa	Oczyszczalnia „Kowalewo Pomorskie”	
Lokalizacja	ul. Chopina, 87-410 Kowalewo Pomorskie	
Pozwolenie wodnoprawne na odprowadzanie ścieków z oczyszczalni ścieków do środowiska	Decyzja Starosty Golubsko-Dobrzyńskiego z dnia 01.09.2016 r. znak: ROŚ.6341.38.2016.PSt, ważna do dnia 01.09.2026 r.	
Rodzaj oczyszczalni ścieków	B	
Obciążenie oczyszczalni ścieków [RLM]	6587	
Projektowa wydajność oczyszczalni ścieków [RLM]	8300	
Przepustowość oczyszczalni ścieków	średnia [m³/d]	1600
	maksymalna dobowa [m³/d]	2288
	maksymalna roczna [m³/rok]	219200,0
Odbiornik ścieków oczyszczonych	Struga Kowalewska (Trynka)	
<p>Opis: Projektowa wydajność oczyszczalni ścieków (RLM) wynosi 8300, a RLM aglomeracji wynosi 5277 RLM. Realne obciążenie oczyszczalni zostało obliczone na podstawie danych z 2022 roku. Do oczyszczalni ścieków w 2022 roku zostało doprowadzone 218800 m³ ścieków, natomiast wskaźnik BZT₅ surowych ścieków w roku 2022 wyniósł 659,3 [mgO₂/l]. Na podstawie tych danych obliczono, że realne obciążenie oczyszczalni ścieków jest na poziomie 6587 RLM. Jest ono wynikiem oczyszczania ścieków spoza granic aglomeracji, dowożonych do oczyszczalni wozami asenizacyjnymi. Są to ścieki ze zbiorników bezodpływowych oraz osady z oczyszczalni przydomowych charakteryzujące się bardzo wysokimi ładunkami BZT₅. Planowana jest modernizacja na obiekcie istniejącej oczyszczalni ścieków z terminem realizacji do 31.12.2026 r. Modernizacja będzie dotyczyła istniejących urządzeń na terenie oczyszczalni i nie zmieni projektowej wydajności oraz przepustowości oczyszczalni ścieków. Współrzędne geograficzne punktu zrzutu ścieków: X: 53,1492 Y: 18,9056</p>		
Oczyszczalnia ścieków planowana		
Na terenie aglomeracji nie planuje się budowy nowej oczyszczalni ścieków.		

c) system gospodarki ściekowej:

średnia dobową ilość ścieków komunalnych powstających na terenie aglomeracji oraz skład jakościowy tych ścieków; ilość i skład jakościowy ścieków przemysłowych odprowadzanych przez zakłady do systemu kanalizacji zbiorczej; nazwy zakładów, których podłączenie do systemu kanalizacji zbiorczej jest planowane; uzasadnienie określonej RLM aglomeracji; ilość ścieków powstających na terenie aglomeracji nieobjętych systemem kanalizacji zbiorczej, gdzie zastosowano systemy indywidualne albo planuje się zastosowanie systemów indywidualnych lub innych rozwiązań zapewniających taki sam poziom ochrony środowiska jak w przypadku systemów kanalizacji zbiorczej;

System gospodarki ściekowej	
Ilość ścieków dopływająca do oczyszczalni siecią kanalizacyjną z terenu aglomeracji [dam³/rok]	215,20
Ilość ścieków dowożonych do oczyszczalni ze zbiorników bezodpływowych z terenu aglomeracji [dam³/rok]	13,20
Ilość ścieków wytworzonych przez mieszkańców aglomeracji korzystających z przydomowych oczyszczalni ścieków [dam³/rok]	0,00
Łączna ilość ścieków powstających na terenie aglomeracji nieobjętych systemem kanalizacji zbiorczej, gdzie zastosowano systemy indywidualne albo planuje się zastosowanie systemów indywidualnych lub innych rozwiązań	13,20

zapewniających taki sam poziom ochrony środowiska jak w przypadku systemów kanalizacji zbiorczej [dam ³ /rok]			
Łączna ilość ścieków komunalnych powstających na terenie aglomeracji [dam ³ /rok]	228,40		
Średnia dobowo ilość ścieków komunalnych powstających na terenie aglomeracji [m ³ /d]	625,75		
Skład jakościowy ścieków komunalnych powstających na terenie aglomeracji	Wskaźnik	Ścieki surowe na rok 2021	Ścieki oczyszczone na rok 2021
	BZT ₅ [mgO ₂ /dm ³]	320	12
	ChZTCr [mgO ₂ /dm ³]	1560	87
	Zawiesina ogólna [mg/dm ³]	650	16
Opis: Ścieki oczyszczone spełniają wymagania określone w rozporządzeniu Ministra Gospodarki Morskiej i Żeglugi Śródlądowej z dnia 12 lipca 2019 r. w sprawie substancji szczególnie szkodliwych dla środowiska wodnego oraz warunków jakie należy spełnić przy wprowadzaniu do wód lub do ziemi ścieków, a także przy odprowadzaniu wód opadowych lub roztopowych do wód lub do urządzeń wodnych (t.j. Dz. U. z 2019r. poz. 1311). Wartości dopuszczalne określone w ww. rozporządzeniu dla aglomeracji, w której RLM mieście się od 2000 do 9999 wynoszą: BZT ₅ – 25mgO ₂ /l, ChZTCr – 125 mgO ₂ /l, Zawiesina ogólna – 35 mg/l.			

Przemysł istniejący
Opis: Na terenie aglomeracji brak jest zakładów przemysłowych jak również usługowych odprowadzających ścieki przemysłowe. Wszystkie odprowadzane ścieki mają charakter komunalny i zostały ujęte w ilościach ścieków sanitarnych odprowadzanych do kanalizacji. Zakłady przemysłowe zatrudniają głównie pracowników miejscowych, natomiast duża ilość mieszkańców pracuje poza terenem aglomeracji co wpływa na zmniejszenie ilości wytwarzanych ścieków. Na terenie aglomeracji brak jest placówek użyteczności publicznej obsługujących osoby z poza aglomeracji (szpitale, internaty itp.).
Przemysł planowany
Opis: Nie planuje się przyłączania zakładów przemysłowych do sieci kanalizacyjnej.

Uzasadnienie określonej RLM aglomeracji

Wyszczególnienie	RLM/szt.
RLM mieszkańców aglomeracji	5267
RLM osób czasowo przebywających w aglomeracji	10
RLM przemysłu	0
RLM aglomeracji	5277
W tym:	
Liczba stałych mieszkańców korzystających z sieci kanalizacyjnej	5184
Liczba stałych mieszkańców korzystających ze zbiorników bezodpływowych	83
Liczba stałych mieszkańców korzystających z przydomowych oczyszczalni ścieków	0
Liczba osób czasowo przebywających w aglomeracji korzystających z sieci kanalizacyjnej	10
Liczba zainstalowanych zbiorników bezodpływowych [szt.]	37
Liczba przydomowych oczyszczalni ścieków [szt.]	0
Opis: Liczba stałych mieszkańców aglomeracji wynosi 5267 RLM, w tym 5184 osoby obsługiwane są przez sieć kanalizacyjną, a 83 osoby korzystają ze zbiorników bezodpływowych. Liczba osób czasowo przebywających w aglomeracji wynosi 10 RLM i wszystkie te osoby są podłączone do istniejącej sieci kanalizacyjnej. W związku z powyższym całkowity RLM aglomeracji wynosi 5277 RLM. Gmina prowadzi ewidencję zbiorników bezodpływowych oraz przydomowych oczyszczalni ścieków, o której mowa w art. 3 ust. 3 pkt 1 i 2 ustawy z dnia 13 września 1996 r. o utrzymaniu czystości i porządku w gminach. Gmina prowadzi również kontrolę nad prawidłową częstotliwością wywozu ścieków ze zbiorników bezodpływowych i osadów z przydomowych oczyszczalni ścieków.	

d) strefy ochronne ujęć wody, zawierające oznaczenie aktów prawa miejscowego lub decyzji ustanawiających te strefy oraz zakazy, nakazy i ograniczenia obowiązujące na tych terenach

Strefa ochronna ujęcia wody	Oznaczenie aktów prawa miejscowego lub decyzji ustanawiających strefę ochronną ujęcia wody oraz zakazy, nakazy i ograniczenia obowiązujące na tym terenie
Strefa ochrony bezpośredniej ujęcia wód podziemnych – studni głębinowej nr 2a zlokalizowanej na działce ewid. nr 251/2, obręb 0022 Wielkie Rychnowo	Decyzja Dyrektora Zarządu Zlewni w Toruniu Państwowego Gospodarstwa Wodnego Wody Polskie (znak: GD.ZUZ.5.4100.358.2020.MT/PK) z dnia 30 listopada 2022 r.
Strefa ochrony bezpośredniej ujęcia wód podziemnych – studni głębinowej nr 3 zlokalizowanej na działce ewid. nr 339/2, obręb 0009 Mariany	
<p>Opis:</p> <p>Powyższe ujęcia są objęte pozwoleniem wodnoprawnym Dyrektora Zarządu Zlewni w Toruniu Państwowego Gospodarstwa Wodnego Wody Polskie (znak: GD.ZUZ.5.4210.73.2020.MT) z dnia 31 maja 2021 r.</p> <p>Na terenie stref ochrony bezpośredniej ujęć wód obowiązują poniżej wymienione zakazy, nakazy i ograniczenia:</p> <ol style="list-style-type: none"> 1. Ogrodzenia terenu ochrony bezpośredniej ujęcia wód podziemnych — studni głębinowej nr 2a o wymiarach 20,0m x 20,0m. 2. Ogrodzenia terenu ochrony bezpośredniej ujęcia wód podziemnych — studni głębinowej nr 3 o wymiarach 12,0m x 12,0m. 3. Umieszczenia na ogrodzeniach tablic zawierających informacje o ujęciu i zakazie wstępu osób nieupoważnionych, zgodnej z przyjętymi przepisami prawa normami dotyczącymi wzorów tablic informacyjnych określonymi w rozporządzeniu Ministra Środowiska z dnia 1 lipca 2019 r. w sprawie wzorów tablic informacyjnych o strefie ochronnej ujęcia wody (Dz. U. z 2019 r. poz. 1217). 4. Zapewnienia właściwych warunków sanitarnych i technicznych we wnętrzu obudowy eksploatowanego ujęcia. 5. Utrzymania w czystości powierzchni terenu w bezpośrednim otoczeniu ujęcia. 6. Stosowania niżej wymienionych obowiązków dotyczących terenu ochrony bezpośredniej przedmiotowego ujęcia: <ol style="list-style-type: none"> a) odprowadzania wód opadowych lub roztopowych w sposób uniemożliwiający przedostawanie się ich do urządzeń służących do poboru wody; b) zagospodarowania terenu zielenią; c) ograniczenia wyłącznie do niezbędnych potrzeb przebywania osób niezatrudnionych przy obsłudze urządzeń służących do poboru wody. <p>Na terenie ochrony bezpośredniej ujęcia obowiązuje zakaz użytkowania gruntów do celów niezwiązanych z eksploatacją ujęcia wody.</p>	

e) **obszary ochronne zbiorników wód śródlądowych** zawierające oznaczenie aktów prawa miejscowego ustanawiających te obszary oraz zakazy, nakazy i ograniczenia obowiązujące na tych obszarach

Na terenie aglomeracji nie wyznaczono obszaru ochronnego zbiornika wód śródlądowych.

f) **formy ochrony przyrody**, o których mowa w art. 6 ustawy z dnia 16 kwietnia 2004 r. o ochronie przyrody, zawierające nazwę formy ochrony przyrody oraz tytuł i miejsce ogłoszenia aktu prawnego tworzącego, ustanawiającego albo wyznaczającego formę ochrony przyrody oraz informacje o obszarach mających znaczenie dla Wspólnoty znajdujących się na liście, o której mowa w art. 27 ust. 1 tej ustawy

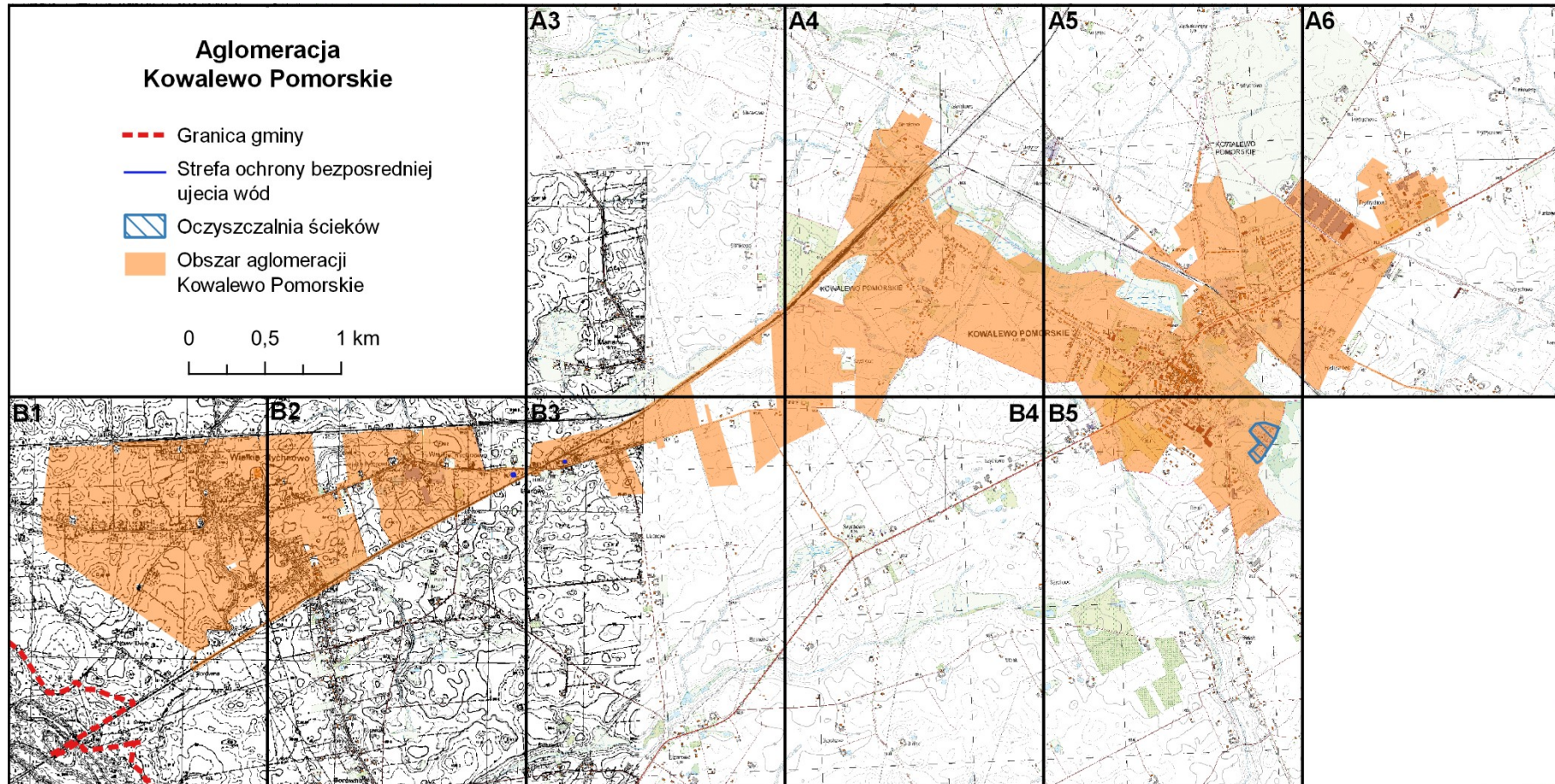
Forma ochrony przyrody	Tytuł i miejsce ogłoszenia aktu prawnego tworzącego, ustanawiającego albo wyznaczającego formę ochrony przyrody oraz informacje o obszarach mających znaczenie dla Wspólnoty znajdujących się na liście, o której mowa w art. 27 ust. 1 tej ustawy
-	-
<p>Opis:</p> <p>Na terenie aglomeracji nie występują formy ochrony przyrody, o których mowa w art. 6 ustawy z dnia 16 kwietnia 2004 r. o ochronie przyrody oraz obszarach mających znaczenie dla Wspólnoty znajdujących się na liście, o której mowa w art. 27 ust. 1 tej ustawy.</p>	

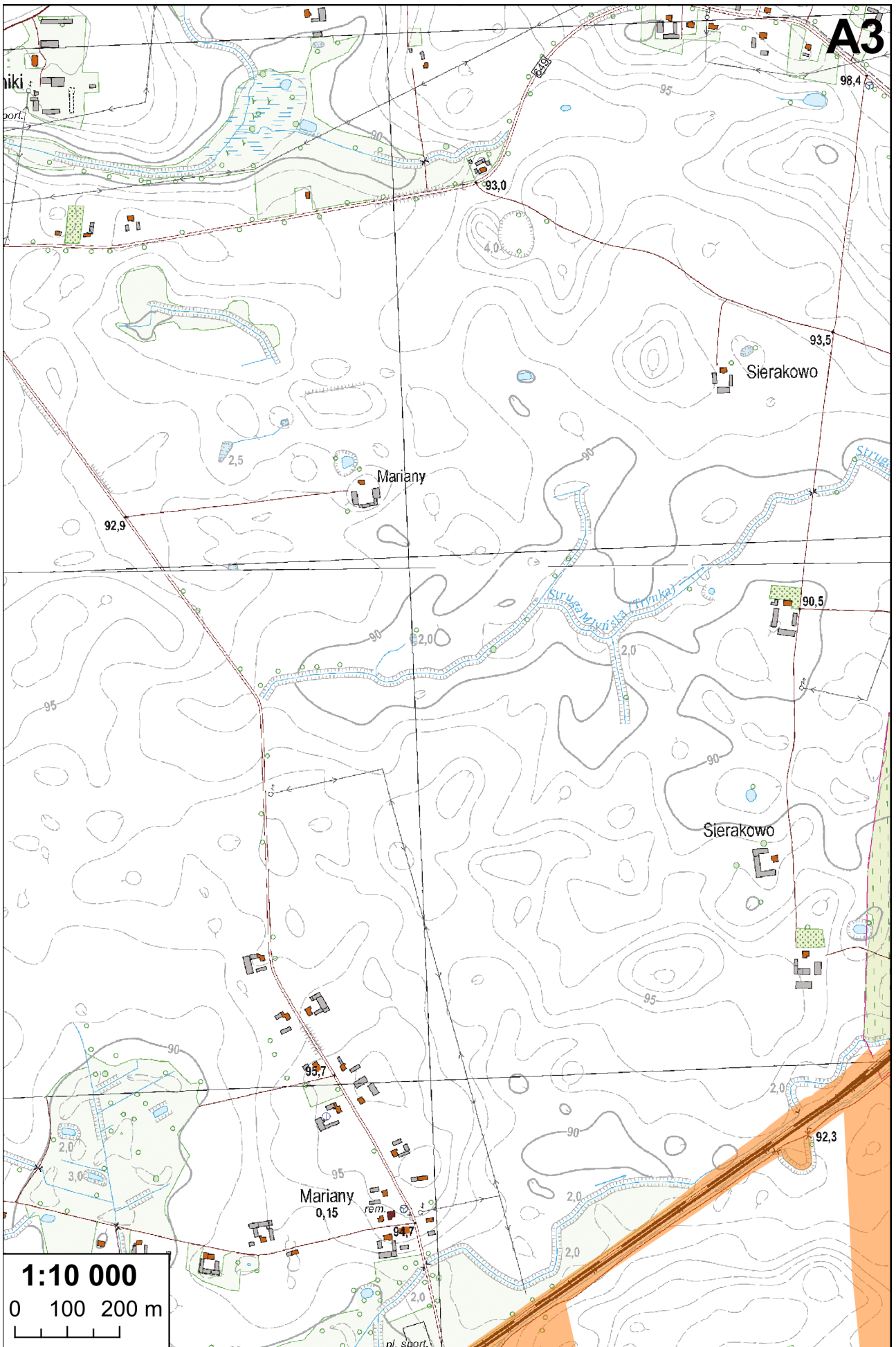
Wykaz dokumentów stanowiących podstawę do wyznaczania obszaru i granic aglomeracji zgodnie z § 3 ust. 1 ww. rozporządzenia Ministra Gospodarki Morskiej i Żeglugi Śródlądowej z dnia 27 lipca 2018 r. w sprawie sposobu wyznaczenia obszarów i granic aglomeracji (Dz. U. z 2018 poz. 1586)

Wyszczególnienie	NIE	TAK
Studium uwarunkowań i kierunków zagospodarowania przestrzennego gminy <ul style="list-style-type: none"> – Uchwała Nr XXII/215/09 RADY MIEJSKIEJ W KOWALEWIE POMORSKIM z dnia 26 czerwca 2009 r. w sprawie uchwalenia Studium uwarunkowań i kierunków zagospodarowania przestrzennego miasta i gminy Kowalewo Pomorskie – Uchwała Nr XXXVII/315/18 Rady Miejskiej w Kowalewie Pomorskim z dnia 26 września 2018 r. sprawie uchwalenia zmiany studium uwarunkowań i kierunków zagospodarowania przestrzennego miasta i gminy Kowalewo Pomorskie 		X
Miejscowe plany zagospodarowania przestrzennego: <ol style="list-style-type: none"> 1. Miejscowy plan zagospodarowania przestrzennego dla terenów położonych w rejonie wsi Frydrychowo w gminie Kowalewo Pomorskie z przeznaczeniem pod zabudowę mieszkaniową, mieszkaniowo-rzemieślniczą, zabudowę handlowo-usługową oraz funkcję rolniczą, zatwierdzony Uchwałą Nr XI/110/12 Rady Miejskiej w Kowalewie Pomorskim z dnia 14 czerwca 2012 r. (Dz. Urz. Woj. Kujawsko – Pomorskiego poz. 1379) 2. Zmiana miejscowego planu zagospodarowania przestrzennego Gminy Kowalewo Pomorskie w części dotyczącej dz. nr 84/6 położonej w obrębie ewidencyjnym Frydrychowo, zatwierdzony Uchwałą Nr XXXII/344/01 Rady Miejskiej w Kowalewie Pomorskim z dnia 29 listopada 2001 r. (Dz. Urz. Woj. Kujawsko-Pomorskiego nr 2, poz. 50) 3. Miejscowy plan zagospodarowania przestrzennego dla części jednostki strukturalnej Frydrychowo gmina Kowalewo Pomorskie, zatwierdzony Uchwałą Nr XV/158/08 Rady Miejskiej w Kowalewie Pomorskim z dnia 26 września 2008 r. (Dz. Urz. Woj. Kujawsko-Pomorskiego Nr 134, poz. 2116) 4. Zmiana miejscowego planu zagospodarowania przestrzennego osiedla „Brodnickiego” w Kowalewie Pomorskim, w części obejmującej obszar działek położonych w obrębie ewidencyjnym miasta Kowalewa Pom. działki nr geodezyjne: 50, 51, 52/1, 52/2, 52/3, 53 i obszarze ewidencyjnym Frydrychowo działki nr geodezyjne: 18,19, 20/4, 20/1, 11/2m zatwierdzony Uchwałą Nr XXXI/327/01 z dnia 24 października 2001 r. (Dz. Urz. Woj. Kuj. Pomorskiego nr 89, poz. 1715), plan w części uchylony Uchwałą Nr XXIX/289/14 Rady Miejskiej w Kowalewie Pomorskim z dnia 24 września 2014 r. (Dz. Urz. Woj. Kuj.-Pom. poz. 2688) 5. Miejscowy plan zagospodarowania przestrzennego gminy Kowalewo Pomorskie dla części 01 i 03 obrębu ewidencyjnego miasta Kowalewa Pomorskiego zatwierdzony Uchwałą Nr XV/159/08 Rady Miejskiej w Kowalewie Pomorskim z dnia 26 września 2008 r. (Dz. Urz. Woj. Kuj.-Pom. Nr 148, poz. 2269) 6. Miejscowy plan zagospodarowania przestrzennego gminy Kowalewo Pomorskie dla części jednostki strukturalnej Zapluskowęsy i części 01 obrębu ewidencyjnego miasta Kowalewa Pomorskiego zatwierdzony Uchwałą Nr VIII/64/07 Rady Miejskiej w Kowalewie Pomorskim z dnia 12 września 2007 r. (Dz. Urz. Woj. Kuj. – Pom. Nr 121, poz. 1792) 7. Miejscowy plan zagospodarowania przestrzennego dla terenu położonego w 03 obrębie ewidencyjnym miasta Kowalewa Pomorskiego zatwierdzonego Uchwałą Nr XIX/205/13 Rady Miejskiej w Kowalewie Pomorskim z dnia 19 sierpnia 2013 r. (Dz. Urz. Woj. Kuj.-Pom., poz. 2673) 8. Miejscowy plan zagospodarowania przestrzennego Miasta Kowalewo Pomorskie w części dotyczącej działek nr 83/2, 78, 84/1 i 90 (obręb ewidencyjny nr 03) - położonych pomiędzy ul. Działkową a Mikołaja z Ryńska zatwierdzony Uchwałą Nr XVII/140/04 Rady Miejskiej w Kowalewie Pomorskim z dnia 1 grudnia 2004 r. (Dz. Urz. Woj. Kuj. – Pom. nr 10, poz. 148) 9. Miejscowy plan zagospodarowania przestrzennego gminy Kowalewo Pomorskie dla części 04 obrębu ewidencyjnego miasta Kowalewa Pomorskiego zatwierdzony Uchwałą Nr XIII/136/08 Rady Miejskiej w Kowalewie Pomorskim z dnia 26 czerwca 2008 r. (Dz. Urz. Woj. Kuj. – Pom. Nr 107 poz. 1703) 10. Zmiana miejscowego planu zagospodarowania przestrzennego miasta Kowalewo Pomorskie w części obszaru oznaczonego symbolem A 72 UR - część działki nr. 39/2 zatwierdzona Uchwałą Nr II/16/98 Rady Miejskiej w Kowalewie Pomorskim z dnia 19 listopada 1998 r. (Dz. U. Woj. Tor. Nr 39 poz. 345) 11. Zmiana miejscowego planu zagospodarowania przestrzennego miasta Kowalewo Pomorskie w obszarze oznaczonym symbolem A 54 RP w części dotyczącej fragmentu działki nr 11 zatwierdzona Uchwałą nr XXVIII/214/98 z dnia 11 marca 1998 r. (Dz. Urz. Woj. Toru. Nr 11, poz. 67) 		X

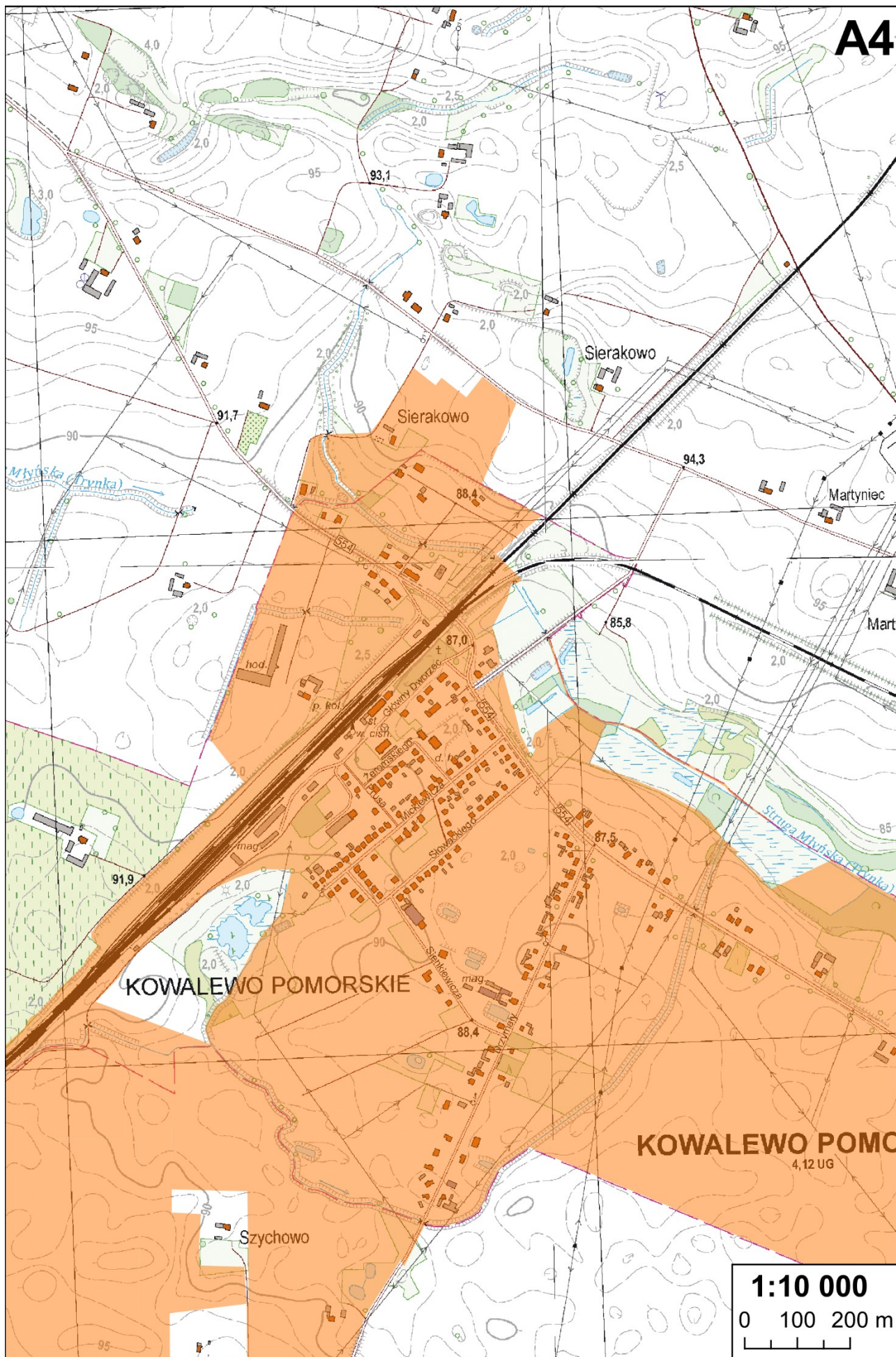
<p>12. Zmiana miejscowego planu ogólnego zagospodarowania przestrzennego Miasta Kowalewa Pomorskiego w części dotyczącej działek o numerach geodezyjnych 159 i 160 (obręb ewidencyjny 02) w Kowalewie Pomorskim zatwierdzona Uchwałą nr XXXIX/380/02 Rady Miejskiej w Kowalewie Pomorskim z dnia 11 września 2002 r. (Dz. Urz. Woj. Kuj. – Pom. Nr 116, poz. 2389)</p> <p>13. Zmiana miejscowego planu ogólnego zagospodarowania przestrzennego Miasta Kowalewa Pomorskiego w części dotyczącej działki o numerze geodezyjnym 171/5 (obręb ewidencyjny 04) zatwierdzona Uchwałą Nr VII/64/03 Rady Miejskiej w Kowalewie Pomorskim z dnia 23 czerwca 2003 r. (Dz. Urz. Woj. Kuj. – Pom. Nr 85, poz. 1243)</p> <p>14. Miejscowy plan zagospodarowania przestrzennego dla części obszaru wsi Wielkie Rychnowo w gminie Kowalewo Pomorskie zatwierdzony Uchwałą Nr XXX/270/18 Rady Miejskiej w Kowalewie Pomorskim z dnia 21 marca 2018 r. (Dz. Urz. Woj. Kuj.-Pom. 2018, poz. 1604)</p>		
Ramowe studium uwarunkowań i kierunków zagospodarowania przestrzennego związku metropolitalnego	X	
Decyzje o warunkach zabudowy i zagospodarowania terenu	X	
Decyzje o ustaleniu lokalizacji inwestycji celu publicznego	X	
Pozwolenia na budowę w zakresie gospodarki wodnej	X	
Zgłoszenia budowy, budowli oraz obiektów liniowych w zakresie gospodarki wodnej	X	
Wieloletnie plany rozwoju i modernizacji urządzeń wodociągowych i urządzeń kanalizacyjnych, o których mowa w art. 21ust. 1 ustawy z dnia 7 czerwca 2001 r. o zbiorowym zaopatrzeniu w wodę i zbiorowym odprowadzaniu ścieków;	X	
Pogramy funkcjonalno-użytkowe, o których mowa w art. 31 ust. 2 ustawy z dnia 29 stycznia 2004 r. – Prawo zamówień publicznych (t.j. Dz. U. z 2022 r. poz. 1710 z późn. zm.)	X	

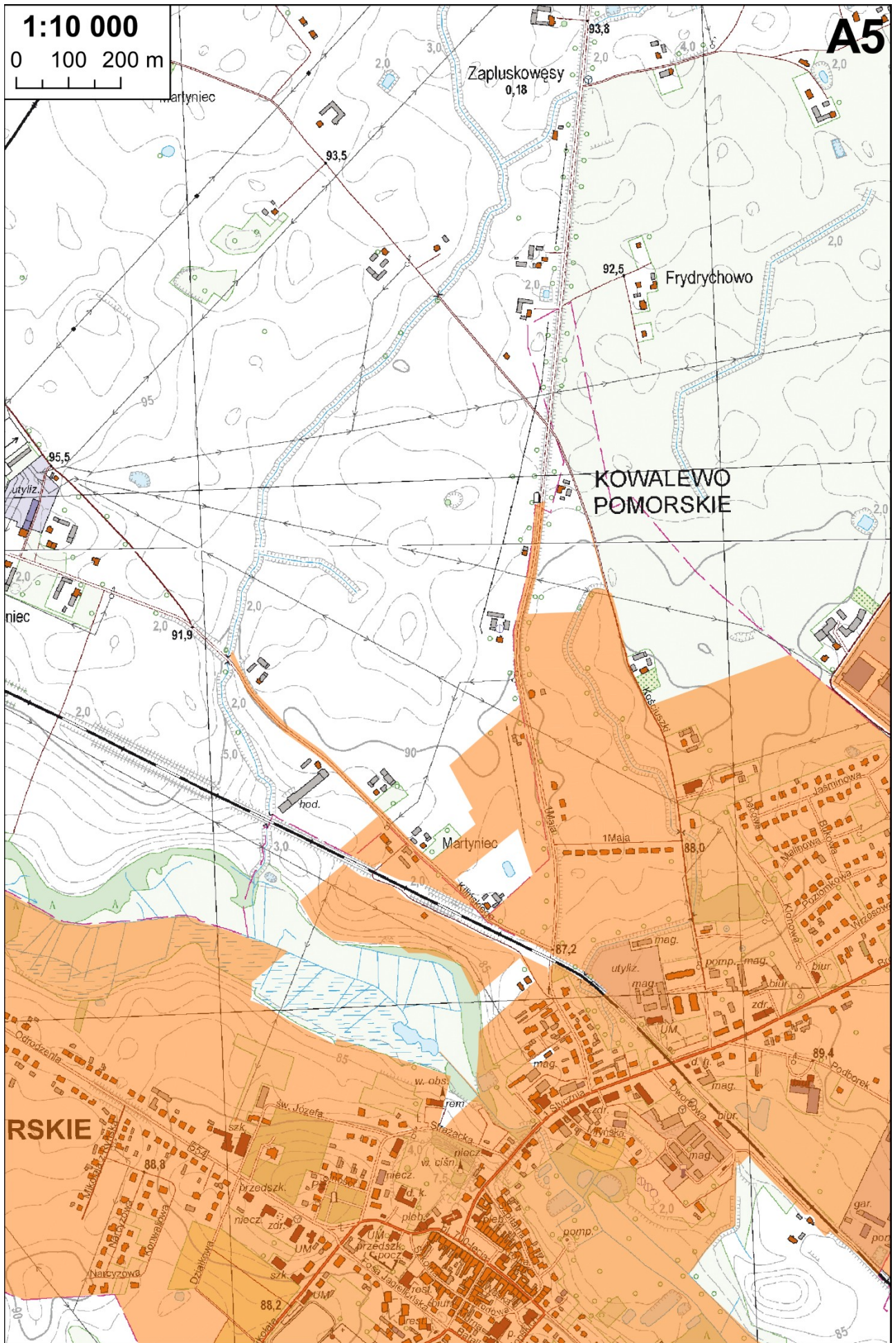
CZĘŚĆ GRAFICZNA



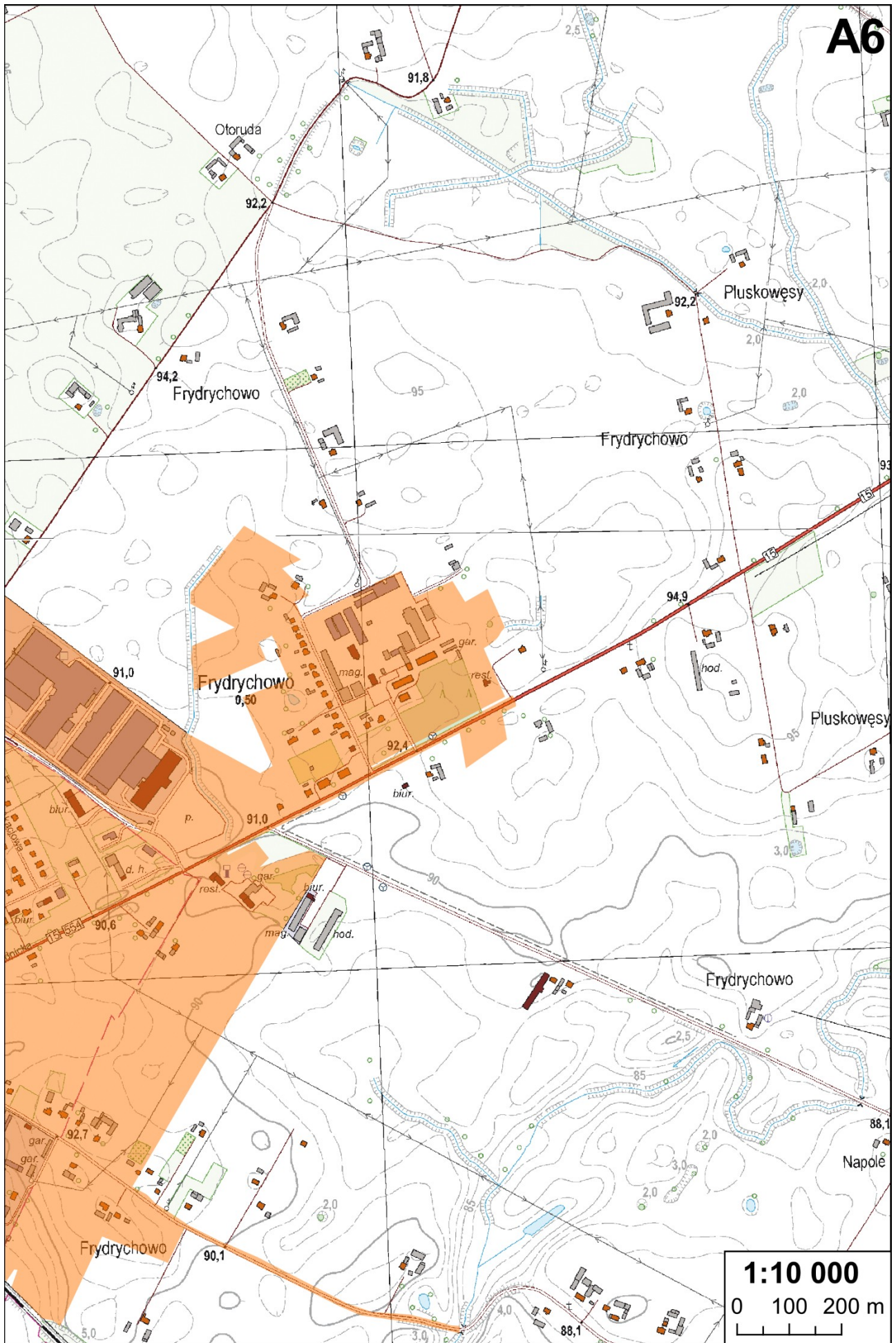


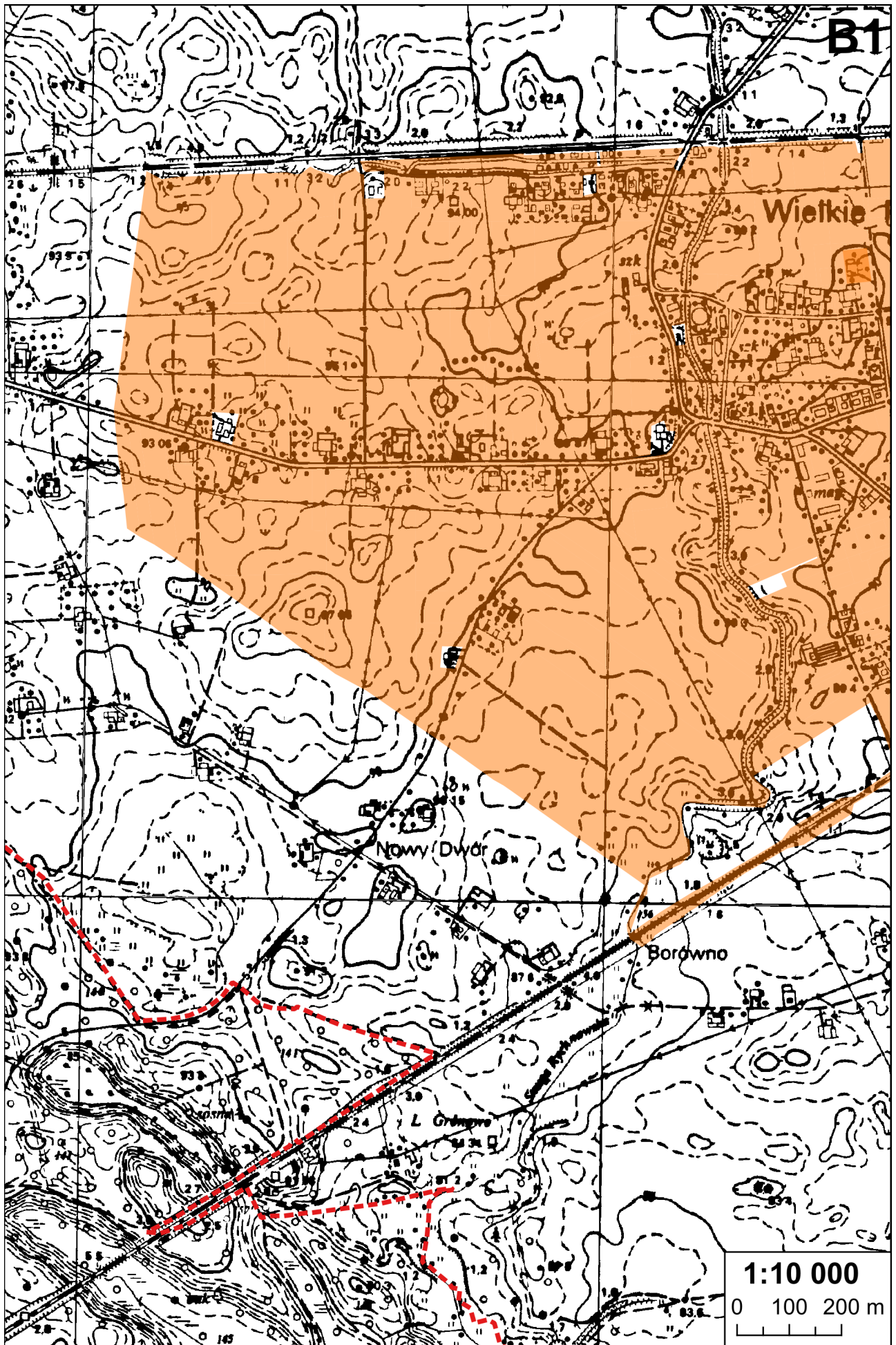
A4

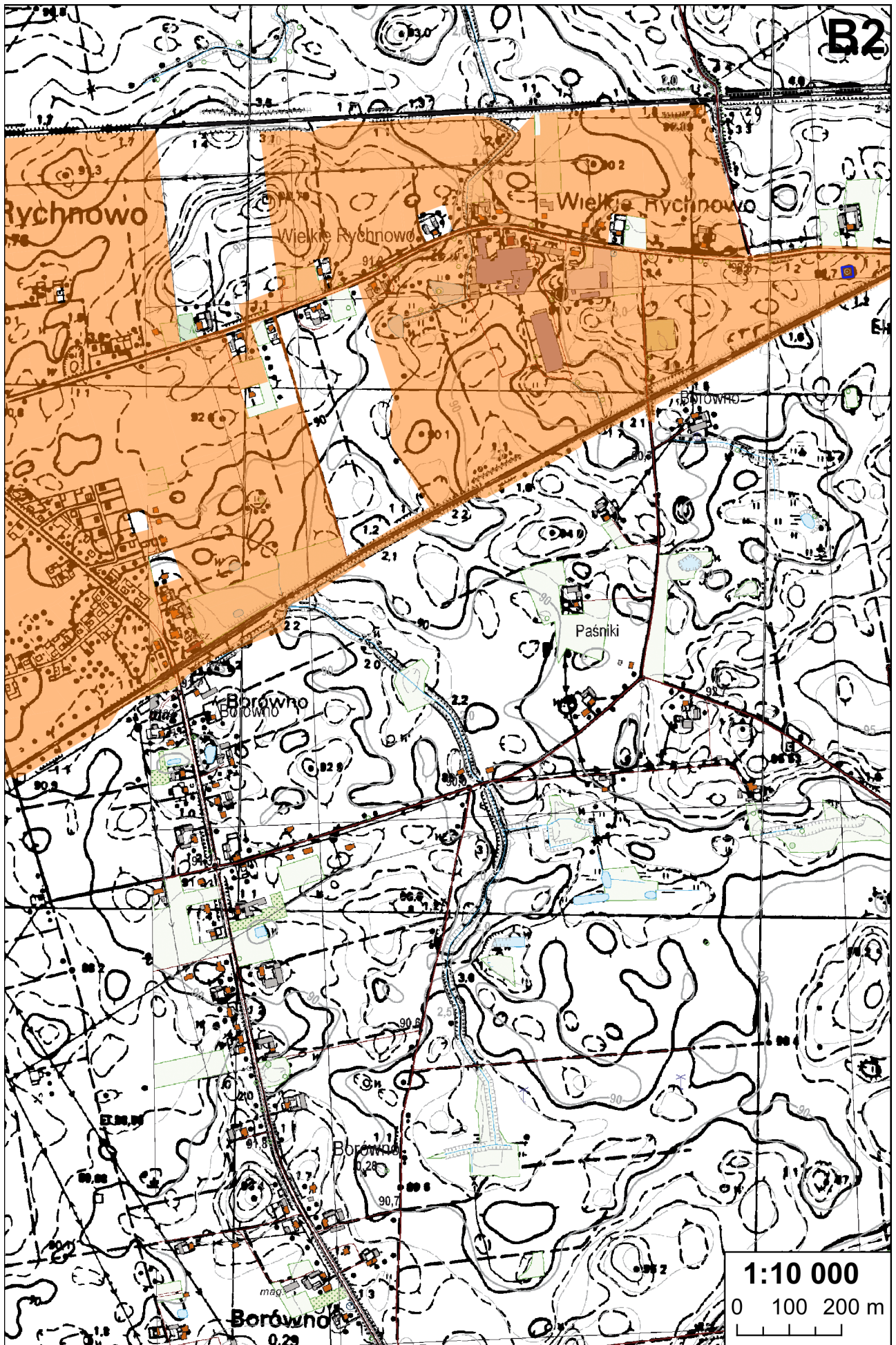




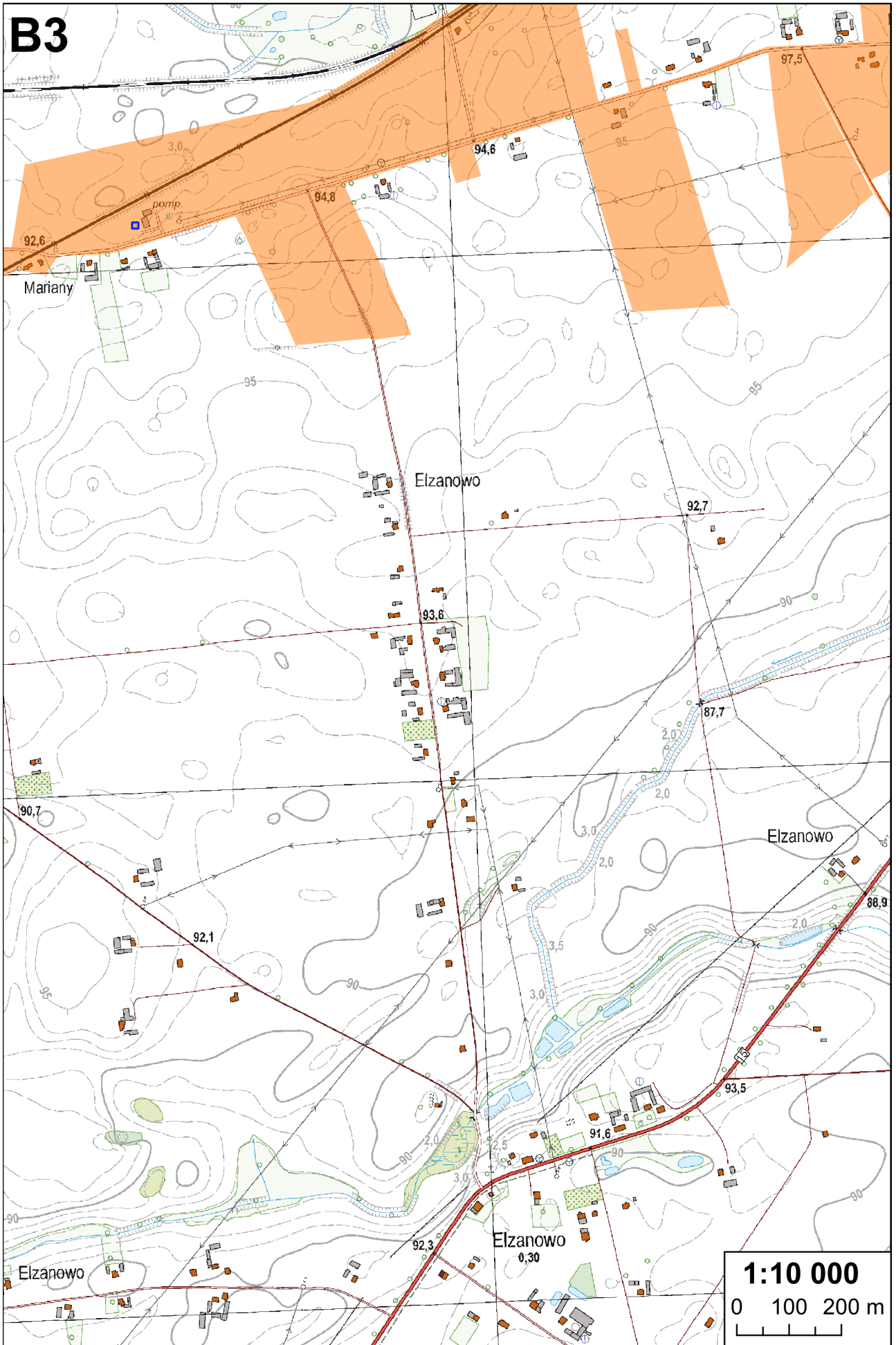
A6

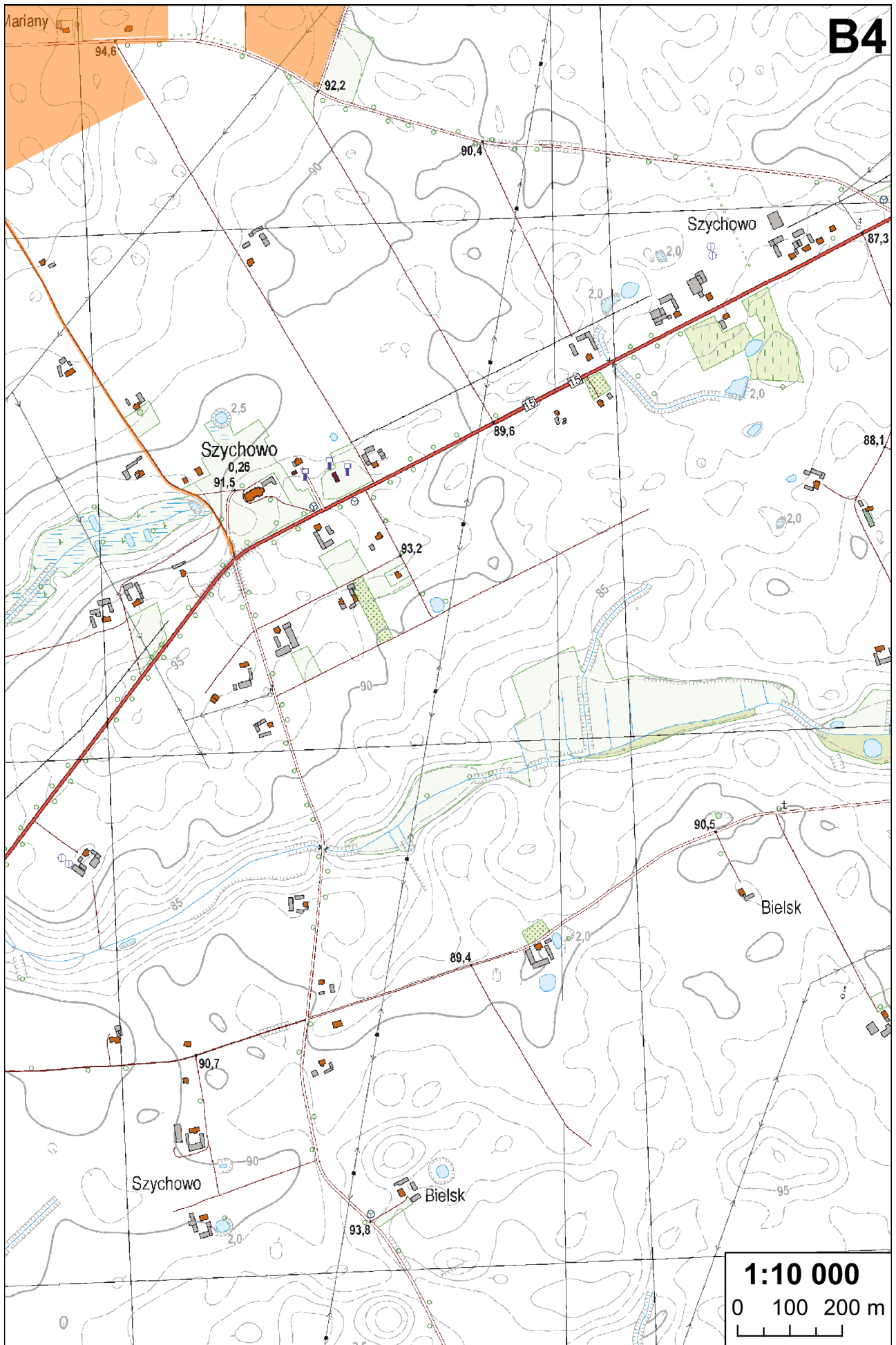


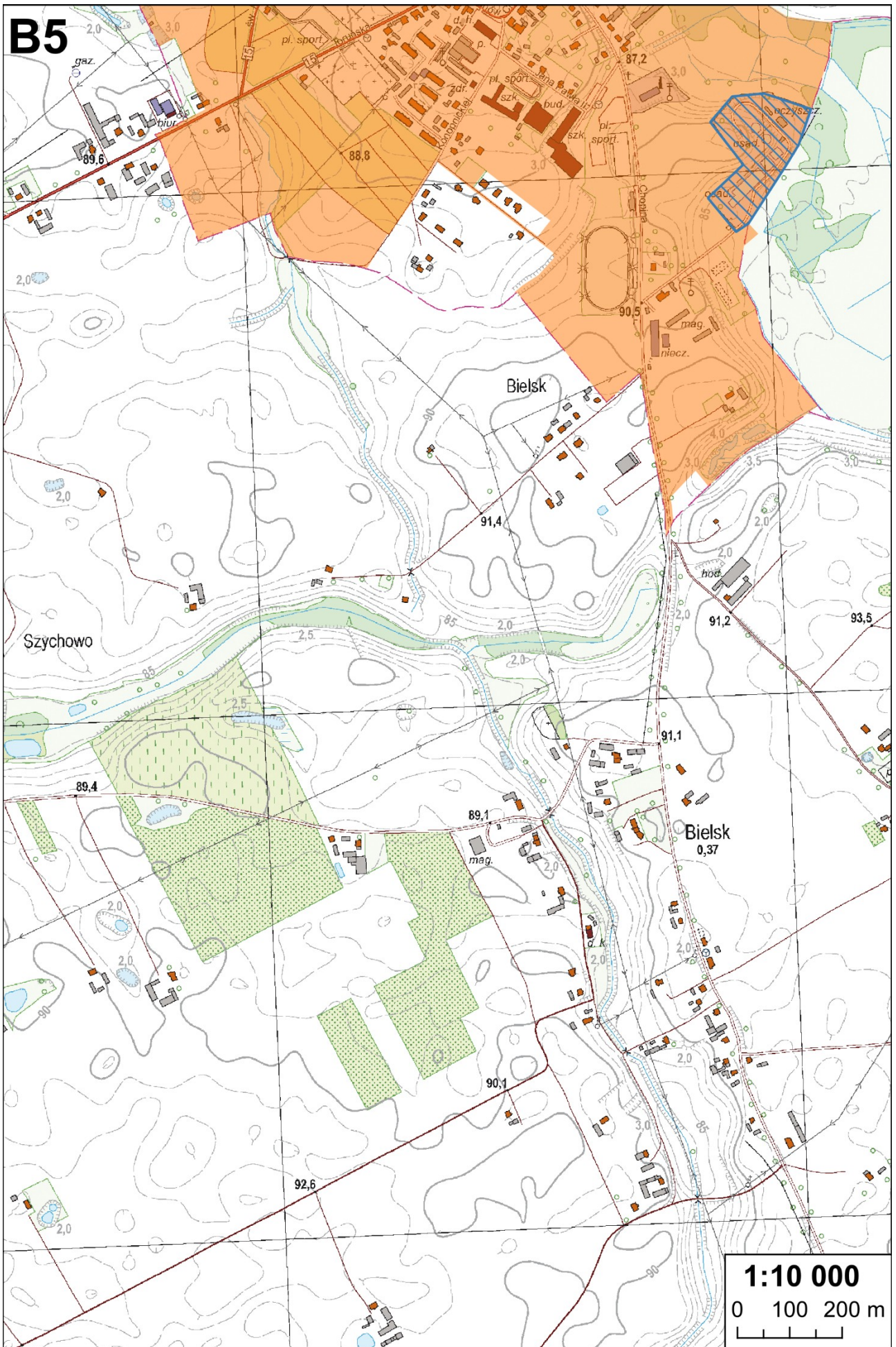




B3







UZASADNIENIE

1. Przedmiot regulacji i podstawy prawne

W związku z wejściem w życie ustawy z dnia 20 lipca 2017 r. Prawo wodne (t.j. Dz. U. z 2022 r. poz. 2625 ze zm.) kompetencje w zakresie wyznaczania, zmiany lub likwidacji obszarów i granic aglomeracji przejęły samorządy gminne.

W myśl art. 87 ust. 1, 6 i 8 ww. ustawy, wyznaczanie aglomeracji następuje w drodze uchwały rady gminy będącej aktem prawa miejscowego.

Zasadność przyjęcia uchwały

W myśl art. 92 ustawy z dnia 20 lipca 2017 r. Prawo wodne (t.j. Dz. U. z 2022 r. poz. 2625 ze zm.) wójt, burmistrz lub prezydent miasta co 2 lata dokonuje przeglądu obszarów i granic aglomeracji wyznaczonych na podstawie art. 87 ust. 1, z uwzględnieniem kryterium ich utworzenia, o którym mowa w art. 86 ust. 1 oraz zaistniałych zmian równoważnej liczby mieszkańców w aglomeracji i w razie potrzeby informuje radę gminy o konieczności zmiany obszarów i granic aglomeracji.

2. Konsultacje wymagane przepisami prawa

Na podstawie art. 87 ust. 1 i 6 ustawy z dnia 20 lipca 2017 r. Prawo wodne (t.j. Dz. U. z 2022 r. poz. 2625 ze zm.) oraz art. 18 ust. 2 pkt 15 ustawy z dnia 8 marca 1990 r. o samorządzie gminnym (t.j. Dz. U. z 2023 r. poz. 40) gminy zainteresowane zmianą obszaru, granic i równoważnej liczby mieszkańców aglomeracji przygotowują projekt uchwały zmieniającej aglomerację, który podlega uzgodnieniu przez wójta, burmistrza lub prezydenta miasta z Państwowym Gospodarstwem Wodnym Wody Polskie, a w zakresie obszarów objętych przynajmniej jedną formą ochrony z właściwym Regionalnym Dyrektorem Ochrony Środowiska.

Pismem z dnia 02.02.2023 r. Gmina Kowalewo Pomorskie wystąpiła do Dyrektora Regionalnego Zarządu Gospodarki Wodnej w Gdańsku Państwowego Gospodarstwa Wodnego Wody Polskie z wnioskiem o uzgodnienie projektu uchwały zmieniającej uchwałę w sprawie obszaru i granic aglomeracji Kowalewo Pomorskie (wraz z załącznikami).

Po zapoznaniu się z przedłożoną dokumentacją Dyrektor Regionalnego Zarządu Gospodarki Wodnej w Gdańsku Państwowego Gospodarstwa Wodnego Wody Polskie, postanowieniem z dnia 07.03.2023 r., znak GD.RZŚ.4022.3.2.2023.NJ uzgodnił projekt uchwały zmieniający uchwałę w sprawie obszaru i granic aglomeracji Kowalewo Pomorskie (wraz z załącznikami).

Ze względu na brak form ochrony przyrody na terenie aglomeracji odstąpiono od uzgodnień z Regionalnym Dyrektorem Ochrony Środowiska w Bydgoszczy.

3. Uzasadnienie merytoryczne

Stosownie do art. 92 ww. ustawy Prawo wodne, dokonano przeglądu obszaru i granic wyznaczonej i obowiązującej aglomeracji Kowalewo Pomorskie, z uwzględnieniem kryteriów jej utworzenia, o których mowa w art. 86 ust. 1 ustawy Prawo wodne oraz zaistniałych zmian równoważnej liczby mieszkańców w aglomeracji. Przeprowadzony przegląd obszaru i granic aglomeracji Kowalewo Pomorskie wskazuje na konieczność jej zaktualizowania w zakresie równoważnej liczby mieszkańców oraz w zakresie przebiegu granic i obszaru aglomeracji.

W granicach obszaru aglomeracji znajdują się następujące miejscowości: Wielkie Rychnowo, Kowalewo Pomorskie, Mariany, część miejscowości Szychowo, część miejscowości Frydrychowo, część miejscowości Podborek. Granice aglomeracji poprowadzono po zewnętrznych granicach działek skanalizowanych lub przewidzianych do skanalizowania. Do obszaru aglomeracji dodano nowe działki, które zostały przyłączone do sieci kanalizacyjnej.

Aglomeracja Kowalewo Pomorskie obejmuje ilość mieszkańców odpowiadającą 5277 RLM. Aglomeracja wyposażona jest w system zbierania ścieków komunalnych gwarantujących 98,43% poziomu obsługi. Punktem końcowym aglomeracji jest oczyszczalnia ścieków zlokalizowana w Kowalewie Pomorskim, posiadająca projektową maksymalną wydajność na poziomie 8300 RLM, co zapewnia całkowitą obsługę aglomeracji w zakresie oczyszczania ścieków powstających na jej terenie.

Na terenie aglomeracji Kowalewo Pomorskie nie ma zakładów przemysłowych wytwarzających ścieki przemysłowe. Nie planuje się budowy nowej oczyszczalni ścieków, a także budowy sieci kanalizacyjnej. Wskazano działania modernizacyjne planowane do realizacji na obiekcie oczyszczalni ścieków.

Na terenie aglomeracji nie występują żadne formy ochrony przyrody.

Aglomeracja Kowalewo Pomorskie spełnia warunek I, o którym mowa w art. 3 Dyrektywy Ściekowej oraz w art. 87a pkt 1 i pkt 2 ustawy Prawo wodne - stopień skanalizowania wynosi 98,43 %.

Aglomeracja Kowalewo Pomorskie spełnia warunek II, o którym mowa w art. 10 Dyrektywy Ściekowej oraz w art. 87a pkt 3 ustawy Prawo wodne - wydajność oczyszczalni. Wydajność oczyszczalni ścieków wynosi 8300 RLM, natomiast realne obciążenie oczyszczalni ścieków to 6587 RLM. W związku z powyższym wydajność oczyszczalni ścieków pozwala odebrać całość ładunku zanieczyszczeń powstających w aglomeracji.

Aglomeracja Kowalewo Pomorskie spełnia warunek III, o którym mowa w art. 4 lub 5 (5.2) Dyrektywy Ściekowej oraz w art. 87a pkt 4 ustawy Prawo wodne - standardy oczyszczania. Wyniki analiz ścieków oczyszczonych oddanych w sprawozdaniu KPOŚK za rok 2021 wskazują na spełnianie warunków znajdujących się w ww. dokumentach.

Ad. art. 87 ust. 8 pkt 1 ustawy Prawo wodne

Nie planuje się wyłączenia terenów z obszaru istniejącej aglomeracji.

Ad. art. 87 ust. 8 pkt 2 ustawy Prawo wodne

Modernizacja Gospodarki osadowej II etap w ramach Regionalnego Programu Operacyjnego Województwa Kujawsko-Pomorskiego na lata 2014-2020. Wsparcie gospodarki wodno-ściekowej w ramach ZIT Projekt pn.: „Modernizacja gospodarki osadowej etap II” obejmował przeprowadzenie modernizacji konstrukcji stalowej wraz z instalacją technologiczną oraz robotami towarzyszącymi w centralnej przepompowni ścieków w Kowalewie Pomorskim przy ulicy Szpitalnej. Wartość całej inwestycji: 557 372,20 zł Dofinansowanie: 473 766,37 zł.

4. Ocena skutków regulacji

Uchwała nie powoduje żadnych skutków finansowych dla budżetu Gminy Kowalewo Pomorskie.