

UCHWAŁA NR
RADY MIEJSKIEJ W KOWALEWIE POMORSKIM
z dnia

w sprawie uchwalenia miejscowego planu zagospodarowania przestrzennego dla części obszaru wsi Wielkie Rychnowo w gminie Kowalewo Pomorskie.

Na podstawie art. 20 ust. 1 ustawy z dnia 27 marca 2003 r. o planowaniu i zagospodarowaniu przestrzennym (tekst jednolity : Dz. U. z 2017 r. poz. 1073 oraz z 2018 r. poz. 497), art. 18 ust. 2 pkt 5 ustawy z dnia 8 marca 1990 r. o samorządzie gminnym (Dz. U. z 2017 r. poz. 1875, zm. poz. 2232 oraz z 2018 r. poz. 130), oraz po stwierdzeniu, że miejscowy plan zagospodarowania przestrzennego nie narusza ustaleń Studium uwarunkowań i kierunków zagospodarowania przestrzennego miasta i gminy Kowalewo Pomorskie, uchwalonego uchwałą Nr XXII/215/09 Rady Miejskiej w Kowalewie Pomorskim z dnia 26 czerwca 2009 r., uchwała się, co następuje:

Rozdział 1
Przepisy ogólne

§ 1.1 Uchwala się **miejscowy plan zagospodarowania przestrzennego dla części obszaru wsi Wielkie Rychnowo w gminie Kowalewo Pomorskie** zwany dalej planem, w granicach określonych uchwałą Nr XVII/140/16 Rady Miejskiej w Kowalewie Pomorskim z dnia 21 września 2016 r. w sprawie przystąpienia do sporządzenia miejscowego planu zagospodarowania przestrzennego dla części obszaru wsi Wielkie Rychnowo w gminie Kowalewo Pomorskie.

2. Integralną część planu stanowi rysunek planu w skali 1:1000, zwany dalej rysunkiem planu, jako załącznik nr 1 do niniejszej uchwały.

3. Rozstrzygnięcie o sposobie rozpatrzenia uwag do projektu planu stanowi załącznik nr 2 do niniejszej uchwały.

4. Rozstrzygnięcie o sposobie realizacji, zapisanych w planie, inwestycji z zakresu infrastruktury technicznej, które należą do zadań własnych gminy oraz o zasadach ich finansowania, zgodnie z przepisami o finansach publicznych stanowi załącznik nr 3 do niniejszej uchwały.

§ 2. 1. Uchwała ustanawia obowiązujące w granicach obszaru objętego planem przepisy prawa miejscowego dotyczące przeznaczenia i sposobu zagospodarowania terenu oraz określa konieczne dla osiągnięcia zamierzonych celów – nakazy, zakazy, dopuszczenia i ograniczenia.

2. Przepisy prawne niniejszej uchwały nie mogą być stosowane wybiórczo oraz w oderwaniu od ustaleń rysunku planu stanowiącego załącznik nr 1 do uchwały.

§ 3. W realizacji planu, oprócz ustaleń przepisów zawartych w niniejszej uchwale, mają zastosowanie przepisy odrębne.

§ 4. 1. Następujące oznaczenia graficzne na rysunku planu są obowiązującymi ustaleniami:

- 1) granica obszaru objętego planem;
- 2) linie rozgraniczające tereny o różnym przeznaczeniu lub różnych zasadach zagospodarowania;
- 3) maksymalne nieprzekraczalne linie zabudowy;
- 4) wymiary;
- 5) symbol identyfikujący teren o różnym przeznaczeniu lub różnych zasadach zagospodarowania: U – teren zabudowy usługowej.

2. Ilekroć w niniejszej uchwale jest mowa o:

- 1) planie – należy przez to rozumieć miejscowy plan zagospodarowania przestrzennego określony w §1.1. niniejszej uchwały;
- 2) przepisach odrębnych – należy przez to rozumieć przepisy ustaw wraz z aktami wykonawczymi, akta prawa stanowionego przez organy samorządu województwa i wojewodę;
- 3) terenie – należy przez to rozumieć obszar wyznaczony na rysunku planu liniami rozgraniczającymi tereny o różnym przeznaczeniu lub różnych zasadach zagospodarowania, zgodnie z rysunkiem planu;
- 4) adaptacji – należy przez to rozumieć przystosowanie istniejących budynków, obiektów i urządzeń technicznych do funkcji określonej planem, w tym zmianę dotychczasowej funkcji z zachowaniem ustaleń niniejszej uchwały;
- 5) maksymalnej nieprzekraczalnej linii zabudowy – należy przez to rozumieć linię na rysunku planu, wyznaczającą granicę części wewnętrznej terenu, której nie może przekroczyć żadna nadziemna część budynków na tym terenie, z wyłączeniem okapów i gzymsów o wysięgu do 0,8 m, oraz balkonów, galerii, tarasów, schodów zewnętrznych, pochylni i ramp o wysięgu do 1,3 m;
- 6) zieleni izolacyjnej – należy przez to rozumieć pas zieleni o szerokości terenu minimum 3,0 m, pełniący funkcje ochronne, ograniczające rozprzestrzenianie się zanieczyszczeń i hałasu, występujący w formie zwartych, zróżnicowanych nasadzeń roślinności zimozielonej średniej i wysokiej.

Rozdział 2

Zasady zagospodarowania obowiązujące na terenie objętym planem

§ 5. 1. Przeznaczenie terenu oraz linie rozgraniczające tereny o różnym przeznaczeniu lub różnych zasadach zagospodarowania:

- 1) w granicach obszaru objętego planem wyznacza się teren zabudowy usługowej – określony liniami rozgraniczającymi tereny o różnym przeznaczeniu lub różnych zasadach zagospodarowania na rysunku planu, stanowiącym załącznik nr 1 do niniejszej uchwały, oznaczony symbolem U;
- 2) dopuszcza się wszelkiego rodzaju działalność usługową związaną z zaspokojeniem potrzeb mieszkańców, prowadzoną w budynku bądź lokalu spełniającym wymogi przepisów odrębnych - właściwych dla danej funkcji, w tym dopuszcza się skład opału i stację paliw.

2. Zasady ochrony i kształtowania ładu przestrzennego:

- 1) nakaz wprowadzenia zieleni izolacyjnej, wzdłuż granic z działkami sąsiednimi, na której występuje zabudowa o funkcji mieszkalnej;
- 2) wymagane sytuowanie nowych budynków zgodnie z maksymalnymi nieprzekraczalnymi liniami zabudowy;
- 3) dopuszcza się rozbudowę, przebudowę, nadbudowę oraz adaptację istniejących budynków z zachowaniem ustaleń niniejszego planu;
- 4) dopuszcza się zabudowę przekraczającą granice pomiędzy działkami nr ewid. 222/12 i 222/11.

3. Zasady ochrony środowiska, przyrody i krajobrazu oraz kształtowania krajobrazu:

- 1) dopuszczalne poziomy natężenia pola elektrycznego, pola magnetycznego oraz wartość progowa poziomu hałasu dla terenów zabudowy usługowej – zgodnie z przepisami odrębnymi;
- 2) zakaz lokalizacji przedsięwzięć mogących zawsze znacząco oddziaływać na środowisko, zgodnie z przepisami odrębnymi, z wyłączeniem inwestycji celu publicznego z zakresu łączności publicznej;
- 3) projektowane użytkowanie i zagospodarowanie terenu nie może stanowić źródła zanieczyszczeń dla środowiska wodno-gruntowego;
- 4) przy realizacji ustaleń planu miejscowego należy uwzględnić wymogi dotyczące ochrony gatunkowej roślin, zwierząt i grzybów, zgodnie z przepisami odrębnymi.

4. Zasady ochrony dziedzictwa kulturowego i zabytków w tym krajobrazów kulturowych oraz dóbr kultury współczesnej: należy stosować wymogi przepisów odrębnych.

5. Wymagania wynikające z potrzeb kształtowania przestrzeni publicznych: nie występuje potrzeba określenia.

6. Zasady kształtowania zabudowy oraz wskaźniki zagospodarowania terenu, maksymalna i minimalna intensywność zabudowy jako wskaźnik powierzchni całkowitej zabudowy w odniesieniu do powierzchni działki budowlanej, minimalny udział procentowy powierzchni biologicznie czynnej w odniesieniu do powierzchni działki budowlanej, maksymalna wysokość zabudowy, minimalna liczba miejsc do parkowania w tym miejsca przeznaczone na parkowanie pojazdów zaopatrzonych w kartę parkingową i sposób ich realizacji oraz linie zabudowy i gabaryty obiektów:

- 1) wskaźnik intensywności zabudowy: minimum – 0,01, maksymalnie – 0,7;
- 2) maksymalna wysokość zabudowy: 10,0 m, z wyłączeniem urządzeń wentylacji i innych urządzeń technicznych;
- 3) geometria dachów: płaskie lub jedno, dwu bądź wielospadowe, kąt nachylenia połaci dachowych do 45°;
- 4) obszar przeznaczony pod zabudowę, dojścia, dojazdy, miejsca parkingowe, utwardzone nawierzchnie nie powinien przekraczać 70% powierzchni działki budowlanej lub terenu;
- 5) wymagany udział powierzchni biologicznie czynnej: minimum 30% powierzchni działki budowlanej;
- 6) w granicach działki budowlanej należy przewidzieć minimum dwa miejsca parkingowe na każde 100 m² powierzchni obiektów usługowych, realizowane jako stanowiska naziemne;
- 7) miejsca przeznaczone na parkowanie pojazdów zaopatrzonych w kartę parkingową i sposób ich realizacji: minimum jedno miejsce parkingowe.

7. Granice i sposoby zagospodarowania terenów lub obiektów podlegających ochronie, na podstawie odrębnych przepisów, terenów górniczych, a także obszarów szczególnego zagrożenia powodzią, obszarów osuwania się mas ziemnych, krajobrazów priorytetowych określonych w audycie krajobrazowym oraz w planach zagospodarowania przestrzennego województwa:

- 1) granice i sposoby zagospodarowania terenów lub obiektów podlegających ochronie na podstawie przepisów o ochronie przyrody - nie występuje potrzeba określenia;
- 2) granice i sposoby zagospodarowania terenów leśnych, podlegających ochronie na podstawie przepisów o lasach - nie występuje potrzeba określenia;

- 3) granice i sposoby zagospodarowania terenów wód powierzchniowych podlegających ochronie na podstawie przepisów odrębnych dotyczących ochrony wód - nie występuje potrzeba określenia;
- 4) tereny górnicze - nie występuje potrzeba określenia;
- 5) udokumentowane złoża kopalin - nie występuje potrzeba określenia;
- 6) obszary szczególnego zagrożenia powodzią - nie występuje potrzeba określenia;
- 7) obszary osuwania się mas ziemnych - nie występuje potrzeba określenia;
- 8) krajobrazy priorytetowe określone w audycie krajobrazowym oraz w planach zagospodarowania przestrzennego województwa – nie występuje potrzeba określenia, dla obszaru województwa nie sporządzono audytu krajobrazowego, krajobrazy priorytetowe nie występują w planie zagospodarowania przestrzennego województwa.

8. Szczegółowe zasady i warunki scalania i podziału nieruchomości objętych planem miejscowym: nie występuje potrzeba określania.

9. Szczególne warunki zagospodarowania terenów oraz ograniczenia w ich użytkowaniu, w tym zakaz zabudowy: nie występuje potrzeba określania.

10. Zasady modernizacji, rozbudowy i budowy systemów komunikacji i infrastruktury technicznej:

- 1) dopuszcza się budowę, przebudowę i rozbudowę obiektów i urządzeń infrastruktury technicznej;
- 2) w przypadku lokalizacji obiektów i urządzeń infrastruktury technicznej obowiązuje nakaz udostępniania terenu do celów eksploatacji, konserwacji i w razie awarii;
- 3) obsługa komunikacyjna terenu z przyległych dróg publicznych zlokalizowanych poza granicą obszaru objętego planem;
- 4) wewnętrzna komunikacja terenu – drogi wewnętrzne, miejsca parkingowe i place manewrowe należy wydzielić w sposób zapewniający bezpieczeństwo oraz połączenie z drogą publiczną z zachowaniem przepisów odrębnych;
- 5) nawierzchnie wewnętrznej komunikacji terenu należy wykonać jako nieprzepuszczalne w celu zabezpieczenia gruntów i wód podziemnych przed przenikaniem substancji szkodliwych, głównie ropopochodnych, a odprowadzane wody opadowe i roztopowe przed wprowadzeniem do gruntu podczyszczać, do stopnia określonego w odrębnych przepisach prawa;
- 6) zasady obsługi w zakresie zaopatrzenia w wodę: z istniejącej gminnej sieci wodociągowej, z zachowaniem przepisów odrębnych;

- 7) zasady obsługi w zakresie kanalizacji sanitarnej: do gminnej sieci kanalizacji sanitarnej,
 - 8) odprowadzanie wód opadowych z terenów nie będących wewnętrzną komunikacją drogową bezpośrednio na grunt;
 - 9) zasady obsługi w zakresie zaopatrzenia w energię ciepłą – z wykorzystaniem indywidualnych urządzeń zasilanych gazem, energią elektryczną lub innych paliw i technologii, w tym pochodzących ze źródeł energii odnawialnej, z wyłączeniem lokalizacji elektrowni wiatrowych, z zachowaniem przepisów odrębnych;
 - 10) zasady obsługi w zakresie zaopatrzenia w energię elektryczną: zasilanie z istniejących i projektowanych linii kablowych;
 - 11) zasady obsługi w zakresie odpadów: gromadzenie odpadów stałych w zamykanych, przenośnych pojemnikach do czasowego gromadzenia tych odpadów, w ilości dostosowanej do potrzeb, zlokalizowanych z zachowaniem estetyki i izolacji, z zapewnieniem odpowiedniego dostępu dla ich wywozu, z zachowaniem przepisów odrębnych.
- 11.Sposób i termin tymczasowego zagospodarowania, urządzania i użytkowania terenów:
do czasu realizacji ustaleń planu dopuszcza się użytkowanie terenów na dotychczas obowiązujących zasadach.
- 12.Wysokość stawki procentowej służącej naliczeniu opłaty z tytułu wzrostu wartości nieruchomości: 30%.

Rozdział 3

Przepisy końcowe

§ 6. Wykonanie uchwały powierza się Burmistrzowi Kowalewa Pomorskiego.

§ 7. Uchwała podlega ogłoszeniu w Dzienniku Urzędowym Województwa Kujawsko – Pomorskiego oraz poprzez obwieszczenie na tablicy ogłoszeń oraz na stronie internetowej Gminy Kowalewo Pomorskie.

§ 8.Uchwała wchodzi w życie po upływie 14 dni od daty jej ogłoszenia w Dzienniku Urzędowym Województwa Kujawsko – Pomorskiego.

UZASADNIENIE

do miejscowego planu zagospodarowania przestrzennego

dla części obszaru wsi Wielkie Rychnowo w gminie Kowalewo Pomorskie

Zgodnie z art. 15 ust. 1 ustawy z dnia 27 marca 2003 r. o planowaniu i zagospodarowaniu przestrzennym (tekst jednolity: Dz. U. 2017 r. poz. 1073 ze zm.)

1. Sposób realizacji wymogów wynikających z art. 1 ust. 2

- 1) wymagania ładu przestrzennego, w tym urbanistyki i architektury – uwzględniono poprzez ustalenie zasad ochrony i kształtowania ładu przestrzennego i parametrów i wskaźników zabudowy oraz zagospodarowania terenu;
- 2) walory architektoniczne i krajobrazowe – uwzględniono poprzez ustalenie zasad ochrony i kształtowania ładu przestrzennego, zasad ochrony dziedzictwa kulturowego i zabytków oraz dóbr kultury współczesnej a także parametrów i wskaźników zabudowy oraz zagospodarowania terenu;
- 3) wymagania:
 - a) ochrony środowiska, w tym gospodarowania wodami – uwzględniono poprzez ustalenie zasad ochrony środowiska, przyrody i krajobrazu, zasad kształtowania krajobrazu oraz zasad modernizacji, rozbudowy i budowy systemów komunikacji i infrastruktury technicznej;
 - b) ochrony gruntów rolnych i leśnych - zgodnie z ustawą z dnia 3 lutego 1995 r. o ochronie gruntów rolnych i leśnych (tekst jednolity: Dz. U. z 2017 r., poz. 1161) teren uzyskał zgodę na zmianę przeznaczenia gruntów rolnych na cele nierolnicze;
- 4) wymagania ochrony dziedzictwa kulturowego i zabytków oraz dóbr kultury współczesnej - uwzględniono poprzez ustalenie zasad ochrony dziedzictwa kulturowego i zabytków oraz dóbr kultury współczesnej;
- 5) wymagania ochrony zdrowia oraz bezpieczeństwa ludzi i mienia, a także potrzeby osób niepełnosprawnych - uwzględniono poprzez ustalenie zasad ochrony i kształtowania ładu przestrzennego, parametrów i wskaźników zabudowy oraz zagospodarowania terenu, w tym miejsc przeznaczonych na parkowanie pojazdów zaopatrzonych w kartę parkingową i sposób ich realizacji oraz zasad modernizacji, rozbudowy i budowy systemów komunikacji i infrastruktury technicznej;
- 6) walory ekonomiczne przestrzeni - uwzględniono poprzez ustalenie zasad ochrony i kształtowania ładu przestrzennego, zasad ochrony środowiska, przyrody i krajobrazu, zasad kształtowania krajobrazu, zasad ochrony dziedzictwa kulturowego i zabytków oraz dóbr kultury współczesnej, zasad kształtowania zabudowy oraz wskaźników zagospodarowania terenu, maksymalnej i minimalnej intensywności zabudowy jako

wskaźnika powierzchni całkowitej zabudowy w odniesieniu do powierzchni działki budowlanej, minimalny udział procentowy powierzchni biologicznie czynnej w odniesieniu do powierzchni działki budowlanej, maksymalnej wysokości zabudowy, minimalnej liczby miejsc do parkowania w tym miejsc przeznaczonych na parkowanie pojazdów zaopatrzonych w kartę parkingową i sposób ich realizacji oraz linie zabudowy i gabaryty obiektów, zasad modernizacji, rozbudowy i budowy systemów komunikacji i infrastruktury technicznej, wysokości stawek procentowych służących naliczeniu opłaty z tytułu wzrostu wartości nieruchomości;

- 7) prawo własności – zgodnie z art. 6 ww. ustawy z dnia 27 marca 2003 r. o planowaniu i zagospodarowaniu przestrzennym (tekst jednolity: Dz. U. 2017 r. poz. 1073 ze zm.) każdy ma prawo, w granicach określonych ustawą, do zagospodarowania terenu, do którego ma tytuł prawny, zgodnie z warunkami ustalonymi w miejscowym planie zagospodarowania przestrzennego, jeżeli nie narusza to chronionego prawem interesu publicznego oraz osób trzecich. Nadto zgodnie z art. 17 pkt 9 i 11 w okresie wyłożenia do publicznego wglądu oraz nie krótszym niż 14 dni od dnia zakończenia okresu wyłożenia projektu planu osoby fizyczne i prawne oraz jednostki organizacyjne nieposiadające osobowości prawnej mogą wносить uwagi dotyczące projektu planu. Projekt ww. planu wyłożony był do publicznego wglądu w dniach od 29 grudnia 2017 r. do 31 stycznia 2018 r. w siedzibie Urzędu Miejskiego w Kowalewie Pomorskim. W dniu 11 stycznia 2018 r. w siedzibie Urzędu Miejskiego w Kowalewie Pomorskim odbyła się publiczna dyskusja nad przyjętymi w ww. projekcie mpzp rozwiązaniami w trakcie, której sporządzono wymagany przepisami protokół. Dnia 20 lutego 2018 r. minął termin składania uwag do ww. projektu – uwag nie wniesiono;
- 8) potrzeby obronności i bezpieczeństwa państwa – nie dotyczy terenu objętego planem, zgodnie z art. 17 pkt 6 b projekt planu uzyskał pozytywne uzgodnienia właściwych organów wojskowych, ochrony granic oraz bezpieczeństwa państwa;
- 9) potrzeby interesu publicznego - uwzględniono poprzez ustalenie zasad modernizacji, rozbudowy i budowy systemów komunikacji i infrastruktury technicznej;
- 10) potrzeby w zakresie rozwoju infrastruktury technicznej, w szczególności sieci szerokopasmowych - uwzględniono poprzez ustalenie zasad modernizacji, rozbudowy i budowy systemów komunikacji i infrastruktury technicznej;
- 11) zapewnienie udziału społeczeństwa w pracach nad studium uwarunkowań i kierunków zagospodarowania przestrzennego gminy, miejscowym planem zagospodarowania przestrzennego oraz planem zagospodarowania przestrzennego województwa, w tym przy użyciu środków komunikacji elektronicznej: na podstawie art. 17 pkt 9 ustawy z dnia 27 marca 2003 r. o planowaniu i zagospodarowaniu przestrzennym (tekst jednolity: Dz. U. 2017 r. poz. 1073 ze zm.)

oraz art. 46 pkt 1 oraz art. 54 ust. 2 ustawy z dnia 3 października 2008 r. o udostępnieniu informacji o środowisku i jego ochronie, udziale społeczeństwa w ochronie środowiska oraz o ocenach oddziaływania na środowisko (tekst jednolity: Dz. U. z 2017 r. poz. 1405 ze zm.) projekt miejscowego planu zagospodarowania przestrzennego wymieniony wyżej podlega strategicznej ocenie oddziaływania na środowisko, w tym z zapewnieniem możliwości udziału społeczeństwa w okresie wyłożenia do publicznego wglądu. Wnioski i uwagi w postępowaniu w sprawie strategicznej oceny oddziaływania na środowisko - stosownie do przepisu art. 54 ust. 3 ustawy - należy wnosić na zasadach określonych w art. 18 ust. 2 i ust. 3 przywoływanej na wstępie ustawy o planowaniu i zagospodarowaniu przestrzennym. Ponadto zgodnie z art. 21 ustawy z dnia 3 października 2008 r. o udostępnieniu informacji o środowisku i jego ochronie, udziale społeczeństwa w ochronie środowiska oraz o ocenach oddziaływania na środowisko w publicznie dostępnym wykazie danych o dokumentach zawierających informacje o środowisku i jego ochronie, zamieszczono informacje o projekcie przedmiotowego miejscowego planu zagospodarowania przestrzennego oraz prognozie oddziaływania na środowisko ww. planu miejscowego.

- 12) zachowanie jawności i przejrzystości procedur planistycznych – procedurę przeprowadzono zgodnie z ustawą z dnia 27 marca 2003 r. o planowaniu i zagospodarowaniu przestrzennym (tekst jednolity: Dz. U. 2017 r. poz. 1073 ze zm.) wraz ze strategiczną oceną oddziaływania na środowisko zgodnie z ustawą z dnia 3 października 2008 r. o udostępnieniu informacji o środowisku i jego ochronie, udziale społeczeństwa w ochronie środowiska oraz o ocenach oddziaływania na środowisko (tekst jednolity: Dz. U. z 2017 r. poz. 1405 ze zm.);
- 13) potrzebę zapewnienia odpowiedniej ilości i jakości wody, do celów zaopatrzenia ludności – uwzględniono poprzez ustalenie zasad obsługi w zakresie zaopatrzenia w wodę: z gminnej sieci wodociągowej.

2. Sposób realizacji wymogów wynikających z art. 1 ust. 3

W trakcie postępowania z udziałem społeczeństwa nie zostały zgłoszone na piśmie żadne uwagi i wnioski.

3. Sposób realizacji wymogów wynikających z art. 1 ust. 4

Sytuowanie nowej zabudowy, uwzględnienia wymagania ładu przestrzennego, efektywne gospodarowanie przestrzenią oraz walory ekonomiczne przestrzeni poprzez:

- 1) niezmienną transportochłonność układu przestrzennego;
- 2) wykorzystanie publicznego transportu zbiorowego jako podstawowego środka transportu na dotychczasowych zasadach;

- 3) zapewnianie rozwiązań przestrzennych, ułatwiających przemieszczanie się pieszych i rowerzystów pomiędzy istniejącymi drogami publicznymi - obsługa komunikacyjna terenu z przyległych dróg publicznych zlokalizowanych poza granicą obszaru objętego planem;
- 4) planowanie i lokalizowanie nowej zabudowy na terenie położonym w obszarze o w pełni wykształconej zwartej strukturze funkcjonalno-przestrzennej, na terenie o już istniejącym zainwestowaniu wpłynie na rozwój miejscowości a także rozwój gospodarczy gminy.

4. Zgodność z wynikami analizy, o której mowa w art. 32 ust. 1, wraz datą uchwały rady gminy, o której mowa w art. 32 ust. 2

„Analiza zmian w zagospodarowaniu przestrzennym miasta i gminy Kowalewo Pomorskie” – uchwalona uchwałą Nr XXIX/290/14 Rady Miejskiej w Kowalewie Pomorskim z dnia 24 września 2014 r. w sprawie w sprawie oceny aktualności studium uwarunkowań i kierunków zagospodarowania przestrzennego miasta i gminy Kowalewo Pomorskie oraz obowiązujących planów miejscowych dla terenów miasta i gminy Kowalewo Pomorskie za okres od 2001 – 2014 roku uwzględnia docelowe, sukcesywne sporządzanie miejscowych planów zagospodarowania przestrzennego, zgodne z dotychczasową polityką przestrzenną i kierunkami wyznaczonymi i przyjętymi w studium uwarunkowań i kierunków zagospodarowania przestrzennego, a w razie potrzeby ich bieżącą aktualizację. Opracowanie przedmiotowego planu jest w pełni zgodne z wynikami ww. analizy.

5. Wpływ na finanse publiczne, w tym budżet gminy

Zgodnie z art. 17 pkt 5 ww. ustawy z dnia 27 marca 2003 r. o planowaniu i zagospodarowaniu przestrzennym na potrzeby projektu planu sporządzono prognozę skutków finansowych uchwalenia planu miejscowego.

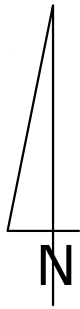
MAPA DO CEŁÓW INFORMACYJNYCH

SKALA 1:1000

Sekcje mapy: 355.213.4

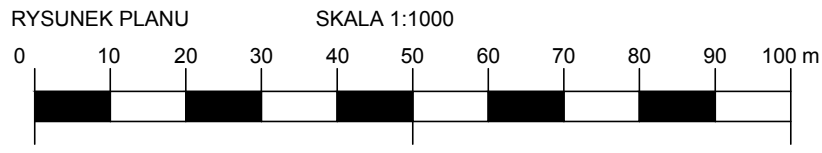
obr. Wielkie Rychnowo 0022: dz. 222/12

Mapa niniejsza nie może
 służyć do opracowywania projektów
 technicznych bez uprzedniego
 sprawdzenia jej aktualności przez
 mierzalę urzędową.

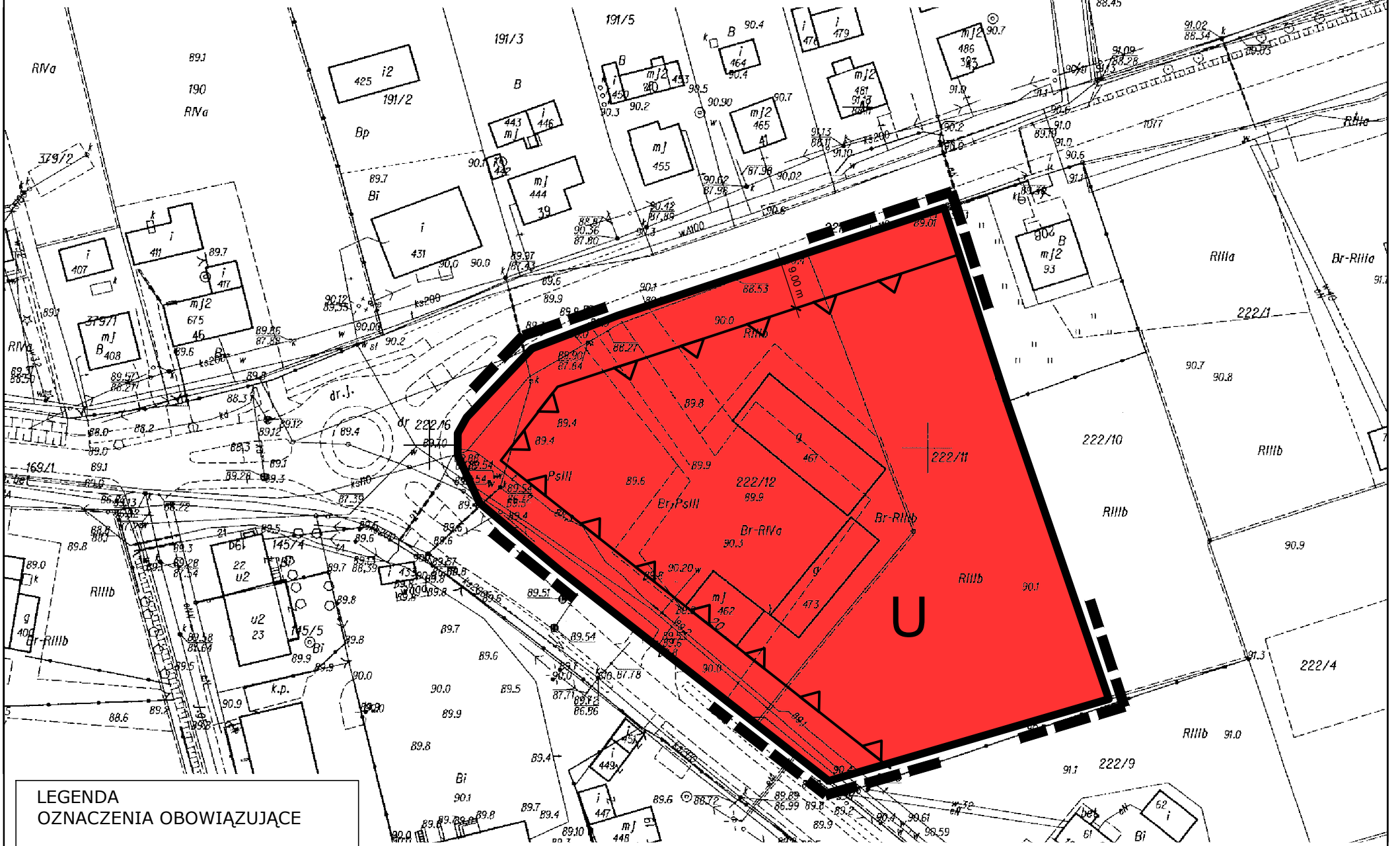


MIEJSCOWY PLAN ZAGOSPODAROWANIA PRZESTRZENNEGO
 DLA CZĘŚCI OBSZARU WSI WIELKIE RYCHNOWO W GMINIE
 KOWALEWO POMORSKIE

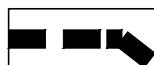
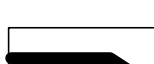

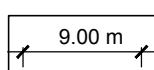
ZALĄCZNIKI NR 1
 DO UCHWAŁY NR.....
 RADY MIEJSKIEJ W KOWALEWIE POMORSKIM
 Z DNIA.....r.



ORGAN SPORZĄDZAJĄCY :
 BURMISTRZ MIASTA KOWALEWO POMORSKIE



LEGENDA
 OZNACZENIA OBOWIĄZUJĄCE


-  GRANICA OBSZARU OBJĘTEGO PLANEM
-  LINIE ROZGRANICZAJĄCE TERENY
O RÓŻNYM PRZEZNACZENIU LUB
RÓŻNYCH ZASADACH ZAGOSPODAROWANIA
-  MAKSYMALNE NIEPRZEKRACZALNE LINIE ZABUDOWY
-  WYMIARY

SYMBOL IDENTYFIKUJĄCY TERENY O RÓŻNYM PRZEZNACZENIU
 LUB RÓŻNYCH ZASADACH ZAGOSPODAROWANIA

U TEREN ZABUDOWY USŁUGOWEJ

WYRYS ZE STUDYUM UWARUNKOWAŃ I KIERUNKÓW ZAGOSPODAROWANIA PRZESTRZENNEGO
 MIASTA I GMINY KOWALEWO POMORSKIE UCHWALONE UCHWAŁĄ NR XXII/215/09
 RADY MIEJSKIEJ W KOWALEWIE POMORSKIM Z DNIA 26 czerwca 2009 r.

skala 1:10 000

 GRANICA OBSZARU OBJĘTEGO PLANEM



Załącznik nr 2
do uchwały Nr
Rady Miejskiej w Kowalewie Pomorskim
z dnia

w sprawie uchwalenia miejscowego planu zagospodarowania przestrzennego dla części obszaru wsi Wielkie Rychnowo w gminie Kowalewo Pomorskie

ROZSTRZYGNIECIE
o sposobie rozpatrzenia uwag do projektu planu

Projekt ww. planu wyłożony był do publicznego wglądu w dniach od 29 grudnia 2017 r. do 31 stycznia 2018 r. w siedzibie Urzędu Miejskiego w Kowalewie Pomorskim.

W dniu 11 stycznia 2018 r. w siedzibie Urzędu Miejskiego w Kowalewie Pomorskim odbyła się publiczna dyskusja nad przyjętymi w ww. projekcie mpzp rozwiązaniami w trakcie, której sporządzono wymagany przepisami protokół.

Dnia 20 lutego 2018 r. minął termin składania uwag do ww. projektu.

Nie złożono uwag do projektu przedmiotowego planu.

które mogły by być podstawą do rozstrzygnięcia i ewentualnego dokonania zmian w przedstawionym do uchwalenia projekcie planu miejscowego, w tym także w wyniku uwzględnienia uwag do projektu planu – czynności, o których mowa w art. 17, na podstawie art. 17 pkt. 12 i art. 19 ustawy z dnia 27 marca 2003 r. o planowaniu i zagospodarowaniu przestrzennym (tekst jednolity : Dz. U. z 2017 r. poz. 1073 ze zm.).

**Załącznik nr 3
do uchwały Nr
Rady Miejskiej w Kowalewie Pomorskim
z dnia**

w sprawie uchwalenia miejscowego planu zagospodarowania przestrzennego dla części obszaru wsi Wielkie Rychnowo w gminie Kowalewo Pomorskie

ROZSTRZYGNIECIE

o sposobie realizacji, zapisanych w planie, inwestycji z zakresu infrastruktury technicznej, które należą do zadań własnych gminy oraz o zasadach ich finansowania, zgodnie z przepisami o finansach publicznych

Na terenie objętym planem dopuszcza się realizację inwestycji, które należą do zadań własnych gminy. Finansowanie inwestycji z zakresu infrastruktury technicznej, które należą do zadań własnych gminy, podlega przepisom ustawy z dnia 27 sierpnia 2009 r. o finansach publicznych (tekst jednolity: Dz. U. z 2017 r. poz. 2077).