

Warszawa, 17.05.2017 r.

dr Andrzej Węgrzynowicz
TRINGA
ul. Brygady Pościgowej 6/17
03-984 Warszawa
tringa@onet.pl
tel. 507 700 703

Opinia ornitologiczno-chiropterologiczna dla budynku Miejsko-Gminnego Ośrodka Kultury w Kowalewie Pomorskim

Wprowadzenie

Budynki w miastach są głównym miejscem gniazdowania kilku gatunków ptaków stanowiących trzon awifauny miejskiej: wróbla *Passer domesticus*, jerzyka *Apus apus*, kawki *Corvus monedula* oraz gołębia miejskiego *Columba livia* f. *urbana*. Są również najważniejszym miejscem lęgowym kilku mniej licznych gatunków spotykanych w środowiskach miejskich, takich jak kopciuszek *Phoenicurus ochruros* czy pustułka *Falco tinnunculus*, a dla kolejnych kilku gatunków (m.in. bogatki *Parus major*, modraszki *Cyanistes caeruleus*, mazurka *Passer montanus*) są fakultatywnym miejscem gniazdowym. W wielu miastach Europy liczebność niektórych spośród tych gatunków zmniejszyła się w ostatnich dekadach, co jest związane m.in. z utratą miejsc gniazdowych w wyniku remontów budynków.

Budynki są również miejscem występowania nietoperzy. Spośród 25 gatunków stwierdzonych w Polsce, 20 wykorzystuje budynki, jako miejsca schronienia lub rozrodu. Do gatunków najczęściej występujących w budynkach należą m.in.: mroczek późny *Eptesicus serotinus*, mroczek posrebrzany *Vespertilio murinus*, nocek duży *Myotis myotis*, borowiec wielki *Nyctalus noctula*, karlik większy *Pipistrellus nathusii*, karlik malutki *Pipistrellus pipistrellus*.

Ptaki i nietoperze zajmują w budynkach różnego rodzaju szczeliny i otwory. Dla ptaków dużą rolę odgrywają stropodachy, do których prowadzą otwory wentylujące. Dla niektórych gatunków, takich jak wróbel, duże znaczenie mogą mieć też szczeliny za rurami spustowymi i pod rynnami. Ptaki mogą ponadto gniazdować w szczelinach dylatacyjnych,

szparach między płytami ścian, ubytkach cegieł, pod blaszanymi dachami i parapetami, w winobluszczu porastającym ściany i w wielu innych miejscach. Nietoperze preferują wąskie i ciemne szczeliny, np. pod parapetami, dachami, w szczelinach dylatacyjnych; zasiedlają również strychy i poddasza. O ile dla ptaków budynki mają dużą rolę głównie w okresie lęgów (tj. przede wszystkim wiosną i latem), o tyle nietoperze mogą występować tu przez cały rok.

Wykładnia prawna

Przy wykonywaniu prac remontowo-budowlanych należy uwzględnić zapisy:

- Ustawy o ochronie zwierząt z dn. 21 sierpnia 1997 (Dz. U. 2003 nr 106, poz. 1002 ze zm.),
- Ustawy o ochronie przyrody z dn. 16 kwietnia 2004 (Dz. U. 2009 nr 151, poz. 1220 ze zm.),
- Rozporządzenia Ministra Środowiska z dnia 6 października 2014 r. w sprawie ochrony gatunkowej zwierząt (Dz.U. 2014 r. poz. 1348),
- Ustawy o zapobieganiu szkodom w środowisku i ich naprawie z dn. 13 kwietnia 2007 (Dz. U. 2007 nr 75, poz. 493),
- Ustawy prawo budowlane z dnia 7 lipca 1994 (Dz. U. 2010 nr 243, poz. 1623 ze zm.),
- Ustawy prawo ochrony środowiska z dn. 27 kwietnia 2001 r. (Dz.U. 2008 nr 25 poz. 150),
- Kodeksu karnego – ustawa z dnia 6 czerwca 1997 r.

Powyższe akty prawne wprowadzają szereg zakazów odnośnie chronionych gatunków zwierząt: zakaz niszczenia ich jaj, postaci młodocianych i form rozwojowych, niszczenia ich siedlisk, ostoi, gniazd i innych schronień, umyślnego płoszenia i niepokojenia, przemieszczania z miejsc regularnego przebywania na inne miejsca. Wskazują również sposoby ochrony gatunków dziko występujących zwierząt, które polegają w szczególności na zabezpieczeniu ostoi i stanowisk zwierząt przed zagrożeniami zewnętrznymi, wykonywaniu zabiegów ochronnych utrzymujących właściwy stan siedliska zwierząt i dostosowaniu terminów i sposobów wykonania prac (w tym prac budowlanych i remontowych) do okresów rozrodu. Wszystkie wymienione wcześniej gatunki ptaków gniazdujące w budynkach podlegają ochronie gatunkowej. To samo dotyczy wszystkich krajowych gatunków nietoperzy. Fakt ten narzuca pewne ograniczenia na inwestora planującego prace remontowo-budowlane w obrębie danego budynku. Niezbędne w tej sytuacji jest stwierdzenie przed rozpoczęciem prac, czy któryś z gatunków objętych ochroną gatunkową nie wykorzystuje budynku jako miejsca rozrodu bądź schronienia. Jeżeli ma to miejsce, należy w taki sposób ustalić termin i zakres prac, by nie stanowiły one zagrożenia dla niego.

Cel i zakres opracowania

Celem ekspertyzy było określenie obecności potencjalnych i rzeczywistych miejsc gniazdowych ptaków objętych ochroną gatunkową, jak również ewentualnych schronień nietoperzy w obrębie budynku, wobec którego planowane jest przeprowadzenie prac remontowo-budowlanych. Opinia miała na celu zaproponowanie możliwych rozwiązań dotyczących prowadzenia prac remontowo-budowlanych w zgodzie z obowiązującym prawem dotyczącym chronionych gatunków zwierząt. Miała też na celu zaproponowanie ewentualnej kompensacji przyrodniczej w przypadku utraty miejsc gniazdowania ptaków i/lub miejsc schronienia i rozrodu nietoperzy.

Charakterystyka budynku i zakres planowanych prac remontowo-budowlanych

Niniejszy dokument dotyczy budynku Miejsko-Gminnego Ośrodka Kultury zlokalizowanego przy ul. Plac Wolności 13 w Kowalewie Pomorskim (dz. geodezyjna nr 156/1 i 156/3, obręb ewid. 03 Kowalewo Pomorskie). Budynek położony blisko centrum miasta, jego otoczenie stanowi głównie niska zabudowa oraz tereny zielone pozbawione zabudowy.

Budynek składa się z kilku segmentów, ma on dwie kondygnacje oraz zagospodarowane poddasze. Stan jego elewacji jest dobry. Dach kryty jest blachodachówką, pod dachem znajduje się drewniana podbitka. Rury spustowe przebiegają na zewnątrz elewacji. Brak jest otworów wentylujących.

W obrębie budynku planowane są prace w ramach projektu „Rewitalizacja przestrzeni publicznej poprzez dobudowanie amfiteatru wraz z zagospodarowaniem terenu przy Miejsko-Gminnym Ośrodku Kultury w Kowalewie Pomorskim”. Nowe segmenty mają zostać dobudowane do elewacji A oraz B (ryc. 1). Prace rozpoczną się nie wcześniej niż w roku 2018.

Metodyka

Kontrolę obiektu przeprowadzono w dniu 16.05.2017. Podczas kontroli notowano gatunki ptaków mogące gniazdować w budynkach, z uwzględnieniem ich zachowania (np. śpiew, ewentualne wchodzenie do szczelin budynku, noszenie materiału gniazdowego itp.). Dokładnie obejrzano wszystkie elewacje pod kątem obecności otworów i szczelin mogących stanowić miejsce rozrodu i schronienia ptaków lub nietoperzy. Miejsca takie były zaznaczone na schemacie budynku oraz fotografowane. Zwracano przy tym uwagę na ewentualne ślady wskazujące na wykorzystywanie takich miejsc przez zwierzęta, np. obecność materiału gniazdowego, ślady od ogonów ptaków, wytłuszczenia pozostawiane przez nietoperze itd. Na

ziemi u podstawy elewacji poszukiwano odchodów obu grup zwierząt oraz piór ptaków, jak również resztek materiału gniazdowego. Szczególną uwagę poświęcono elewacjom A i B, gdzie planowane są prace budowlane oraz elewacjom, które z nimi sąsiadowały.

Wyniki

W obrębie budynku stwierdzono 3 zajęte aktywne gniazda ptaków:

- 1) gniazdo szpaka *Sturnus vulgaris* pod blaszaną obróbką dachu na rogu elewacji A i C (fot. 1; ryc. 1). Podczas kontroli w gnieździe znajdowały się pisklęta.
- 2) gniazdo wróbla *Passer domesticus* w szczelinie między deskami podbitki w obrębie elewacji C (blisko styku z elewacją B; fot. 2; ryc. 1). Stwierdzono wchodzenie do gniazda pary dorosłych ptaków.
- 3) gniazdo szpaka pod blaszaną obróbką dachu na rogu elewacji C i B (fot. 3; ryc. 1). Podczas kontroli w gnieździe znajdowały się pisklęta.

Ponadto stwierdzono dwa potencjalne miejsca gniazdowe, w których podczas kontroli nie było aktywnych gniazd ptaków – pod blaszaną obróbką dachu na rogu elewacji A i D oraz na rogu elewacji B i E (ryc. 1). Poza tymi miejscami w obrębie budynku nie stwierdzono potencjalnych miejsc lęgowych dla ptaków. W budynku brak było przestrzeni mogących stanowić miejsce schronienia dla nietoperzy.

Podsumowanie

W obrębie budynku stwierdzono trzy aktywne gniazda ptaków objętych ochroną gatunkową – dwa szpaka i jedno wróbla. Stwierdzono też dwa potencjalne miejsca gniazdowe. Wszystkie gniazda oraz potencjalne miejsca gniazdowe znajdowały się w strefie planowanych prac związanych z dobudowaniem nowych segmentów budynku. W obrębie budynku wykluczono obecność miejsc odpowiednich dla nietoperzy.

Zalecenia

- 1) Podczas planowania prac budowlanych należy brać pod uwagę obecność w obrębie budynku gniazd ptaków objętych ochroną gatunkową. Art. 52. Ustawy o ochronie przyrody wprowadza m.in. zakaz niszczenia i usuwania gniazd jak też niszczenia siedlisk będących obszarem rozrodu gatunków chronionych. Wskutek zaplanowanych prac, zniszczeniu ulegną trzy, opisane wcześniej, gniazda ptaków objętych ochroną gatunkową. Wobec powyższego, konieczne jest wystąpienie do Regionalnej Dyrekcji Ochrony Środowiska z wnioskiem o odstąpienie od w/w zakazów. Zgodnie z zapisami ustawy, dopiero po uzyskaniu

wspominanego zezwolenia, możliwe będzie przeprowadzenie zaplanowanych prac budowlanych.

- 2) Jeżeli RDOŚ pozytywnie rozpatrzy wniosek, przed przystąpieniem do prac należy zabezpieczyć opisane wcześniej miejsca gniazdowe, tj. uniemożliwić ptakom wlot do nich. Zabezpieczenia te można wykonać bez ograniczeń poza okresem lęgowym ptaków, tj. między 16 października a 28(29) lutego. W okresie lęgowym zabezpieczenia można wykonać wyłącznie po odbyciu lęgów przez ptaki, co powinno zostać potwierdzone przez wykwalifikowanego ornitologa.
- 3) W wyniku zaplanowanych prac utracie ulegną miejsca gniazdowe ptaków. Niezależnie od terminu, w jakim zabezpieczone zostaną szczeliny stanowiące miejsca gniazdowe ptaków, musi zostać dokonana kompensacja przyrodnicza, w wyniku której zapewniona zostanie podobna liczba miejsc gniazdowych. Zasady kompensacji opisano w dalszej części dokumentu.

Kompensacja przyrodnicza

W związku z planowanymi pracami remontowymi, stracie ulegnie pięć potencjalnych miejsc gniazdowych, wobec czego niezbędne jest zapewnienie podobnej liczby „sztucznych” miejsc gniazdowych dla ptaków poprzez rozwieszenie skrzynek lęgowych. W ramach kompensacji przyrodniczej zaleca się zatem rozwieszenie 5 skrzynek lęgowych. Opisane wcześniej szczeliny w budynku stanowią miejsca gniazdowe szpaka (2 pary) i wróbla (1), ponadto stwierdzono obecność 2 kolejnych, potencjalnych miejsc gniazdowych, podobnych do tych zasiedlonych przez szpaki.

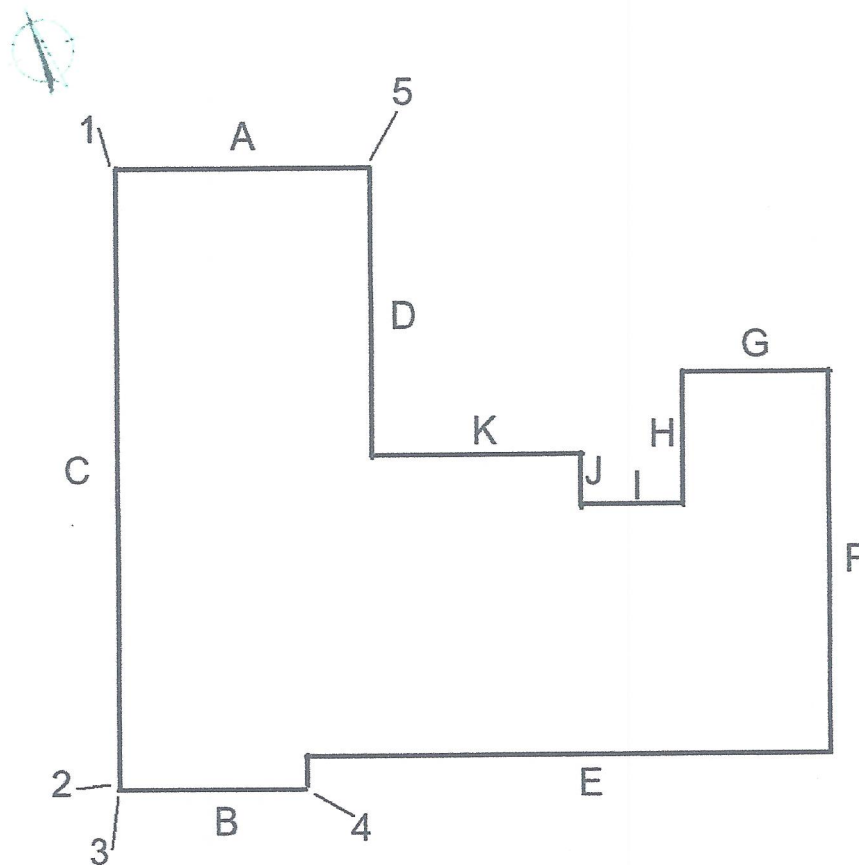
Wobec powyższego, rozwiesić należy 4 skrzynki dla szpaków (typ B) i 1 skrzynkę dla wróbla (typ A). Ze względu na to, że wróble niemal zawsze gnieźdzą się w obrębie budynków i unikają skrzynek wieszanych na drzewach, skrzynka typu A musi zostać powieszona na budynku. Należy ją umieścić możliwie jak najbliżej starego miejsca gniazdowego, na elewacji budynku, najlepiej pod okapem budynku. Może ona być zawieszona na tynku lub też wmontowana w warstwę ociepleniową, tak, że jej front tworzyć będzie płaską powierzchnię z elewacją.

Skrzynki dla szpaków mogą być powieszona na budynku w sposób podobny, jak skrzynki dla wróbla. Można je jednak powiesić również na drzewach, pamiętając jednak, by odległość pomiędzy nimi nie była mniejsza niż 10 m. Zarówno w przypadku budynku, jak i drzew, skrzynki powinny być wieszane na wysokości co najmniej 4 m. Należy unikać

eksponowania skrzynek otworem wlotowym na kierunki południowe. Dokładną charakterystykę skrzynek podano w tab. 1.

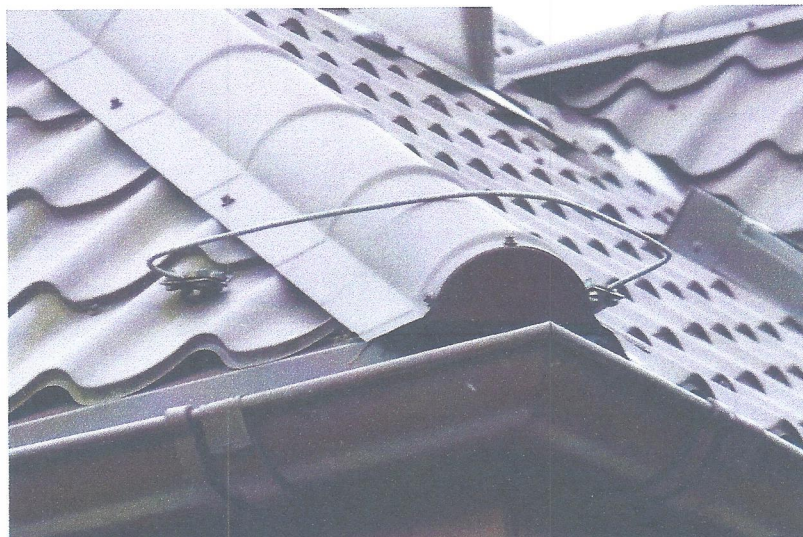
Tabela 1. Charakterystyka skrzynek zalecanych do powieszenia na budynku

Typ	Wymiary (cm)			
	dno	od dolnej krawędzi otworu wlot. do dna	otwór wlotowy	grubość przedniej ścianki
A (dla wróbla)	11x11	21	3,5	4
B (dla szpaka)	14x14	26	4,7	4



Ryc. 1. Schemat budynku. Literami (A-K) oznaczono poszczególne elewacje, cyframi 1-3 – aktywne gniazda ptaków, a cyframi 4-5 lokalizację potencjalnych miejsc gniazdowych

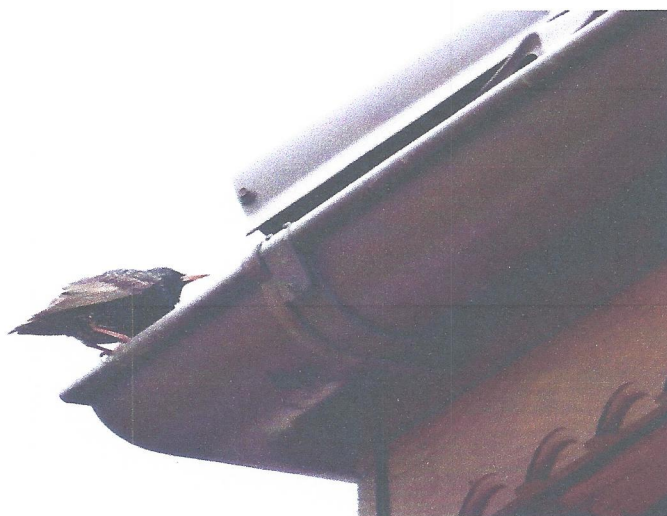
TRINGA Andrzej Węgrzynowicz
 ul. Brygady Pościgowej 6/17, 03-984 Warszawa
 tel. 507 700 703, tringa@onet.pl
 NIP: 951-206-90-11 REGON: 142098612



Fot. 1. Miejsce gniazdowe szpaka na rogu elewacji A i C. Pod narożnym elementem dachu widoczny materiał gniazdowy



Fot. 2. Miejsce gniazdowe wróbla na skraju elewacji C. W szczelinie widoczny samiec z pary, a pod nią – duża ilość kału.



Fot. 3. Szpak wchodzący do gniazda rogu elewacji B i C.